
2023년도 인구감소지역 대응 시행계획

2023. 5.

전라북도 임실군

|| 목 차 ||

I . 인구감소지역 대응 시행계획 개요	1
II . 2022년 추진실적	5
III . 2023년 시행계획 기본방향	7
IV . 전략별 계획	48
V . 사업별 세부추진일정	72
VI . 투자 및 재원조달 계획	74
VII . 성과목표 및 성과관리 방안	77

2023년도 임실군 인구감소지역 대응 시행계획

I 인구감소지역 대응 시행계획 개요

□ 계획의 필요성 및 목적

○ 계획의 필요성

- 「인구감소지역 지원 특별법」 제6조에 따라 인구감소지역으로 지정된 지방자치단체는 ‘인구감소지역 대응 기본계획 및 시행계획’을 수립
- 임실군은 2021년 10월 19일 「국가균형발전 특별법」 시행령 제2조의 3 규정에 따라, 국가균형발전위원회 심의를 거쳐 전국 89개 인구감소 지역 중 하나로 확정 고시됨으로써 법정계획인 시행계획을 제출

○ 계획의 목적

- 특별법에 따른 기본계획에 수립된 시행계획 중 2023년도에 수행할 사업에 대하여 기본방향, 전략별 계획, 사업별 세부 추진 일정을 명시하고 아울러 투자계획 및 재원 조달계획 확정
- 사업의 실현 가능성을 제고하고 향후 성과평가 및 피드백의 근거로 활용

□ 시행계획 수립 추진 경과

○ 계획수립 과정

- 관계 공무원 인터뷰
- 임실군의 인구감소 대응 기본계획 수립을 위하여 관련 부서장 및 부서원 개별 인터뷰 실시
 - 인터뷰 일자 : 2023년 3월 20일(월) ~ 3월 31일(금)
 - 인터뷰 대상 : 총 23개 본청 부서(과) 및 사업소
 - 인터뷰 추진 방법 : 부서별 인터뷰 진행을 위하여 사전 주요 인터뷰 내용 사전 전달 및 의견에 따라 단계적 인터뷰 실시

- 인터뷰 내용 : 인구감소 지역 대응 기본계획 수립에 반영

- 문화/체육/관광

- 임실 N 치즈 홍보 및 마케팅 전략을 위한 전문 치즈숍 운영 지원 검토
 - 한옥 자원 활용 빈집 네트워킹 검토

- 보건/복지/교육

- 출산장려지원사업 검토
 - 공동육아 나눔터 지원사업 검토
 - 다문화가족 육아 지원금 지원 검토

- 청년 일자리 경제

- 소상공인 정착지원사업 검토
 - 기업 근로자 지역 정착 지원사업 검토
 - 계절별 지역 환경 지킴이 사업 검토

- 정주 여건

- 도 15호선(임실 덕치~순창 동계) 2차로 개량사업 검토

- 농업/농촌

- 국가중요농업유산 신규 지정사업 검토
 - 가족과 함께 농촌살이 체험 사업 검토
 - 일반 농산어촌 개발사업(취약지역 생활 여건 개조사업, 기초생활거점 조성사업) 검토
 - 귀농·귀촌인의 영농실습 조성사업 검토

- 이장단 설문조사

- 임실군 인구감소지역대응 기본계획 수립을 위하여 임실군 이장단을 중심으로 설문조사 실시

- 설문조사 기간 : 2023년 3월 28일(화) ~ 4월 6일(목)

- 설문조사 대상 : 읍 11면 262명 이장 대상

- 설문조사 설문지 구성 : 총 12개 문항

- 임실군의 「인구감소 대응 기본계획」에 대한 관심도 : 1문항
 - 임실군 거주 및 생활 불편도 : 2문항
 - 임실군 인구감소 관련 문항 : 8문항
 - 임실군 인구감소 대응 계획수립 의견 제안 : 1문항

- 인구감소 지방소멸 대응 실무추진단 워크숍

- 인구감소 대응 기본·시행계획 및 지방소멸 대응 기금 투자계획 수립 전 업무 분야별

의견 청취 및 사업 방향 검토를 위한 워크숍 진행

- 워크숍 일자 : 2023년 3월 31일(금) 10:00 ~ 17:00
- 워크숍 장소 : 임실군청 농민교육장
- 워크숍 참석대상 : 27명
- 워크숍 주요 내용 : 인구감소대응 정책 방향 설정 및 사업발굴 컨설팅 등

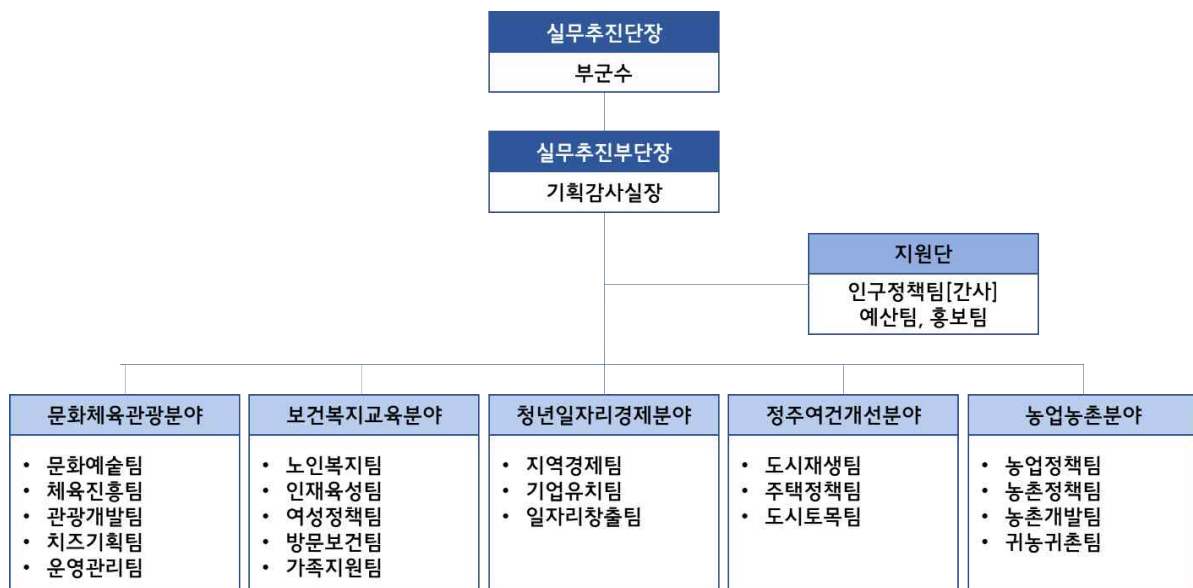
○ 시행계획 수립 추진 경과

기 간	주요내용
2023. 01	· 임실군 인구감소 대응 기본계획 및 시행계획 수립 연구용역 제안
2023. 01	· 임실군 인구감소 대응 기본계획 및 시행계획 수립 연구용역 착수보고
2023. 03	· 관계 공무원 인터뷰[23개 본청 부서(과)/실/사업소]
2023. 03. 28~04.06	· 주민(이장단) 설문조사[1읍 11면 262명 이장 대상]
2023. 03. 31	· 인구감소 지역 대응 실무추진단 워크숍
2023. 04	· 지방소멸 대응 기금 투자계획 컨설팅용 사업[안] 제출
2023. 04	· 임실군 인구감소 지역 대응 5개년 기본계획 수립 연구용역 중간보고 - 임실군 인구정책추진위원회 위원 참석
2023. 05	· 임실군 인구감소 지역 대응 5개년 기본계획 수립 연구용역 주민 의견수렴
2023. 05	· 임실군 인구감소 지역 대응[5개년] 기본계획 보고서 제출 · 2023년 지자체 인구감소 지역 대응 시행계획 보고서 제출

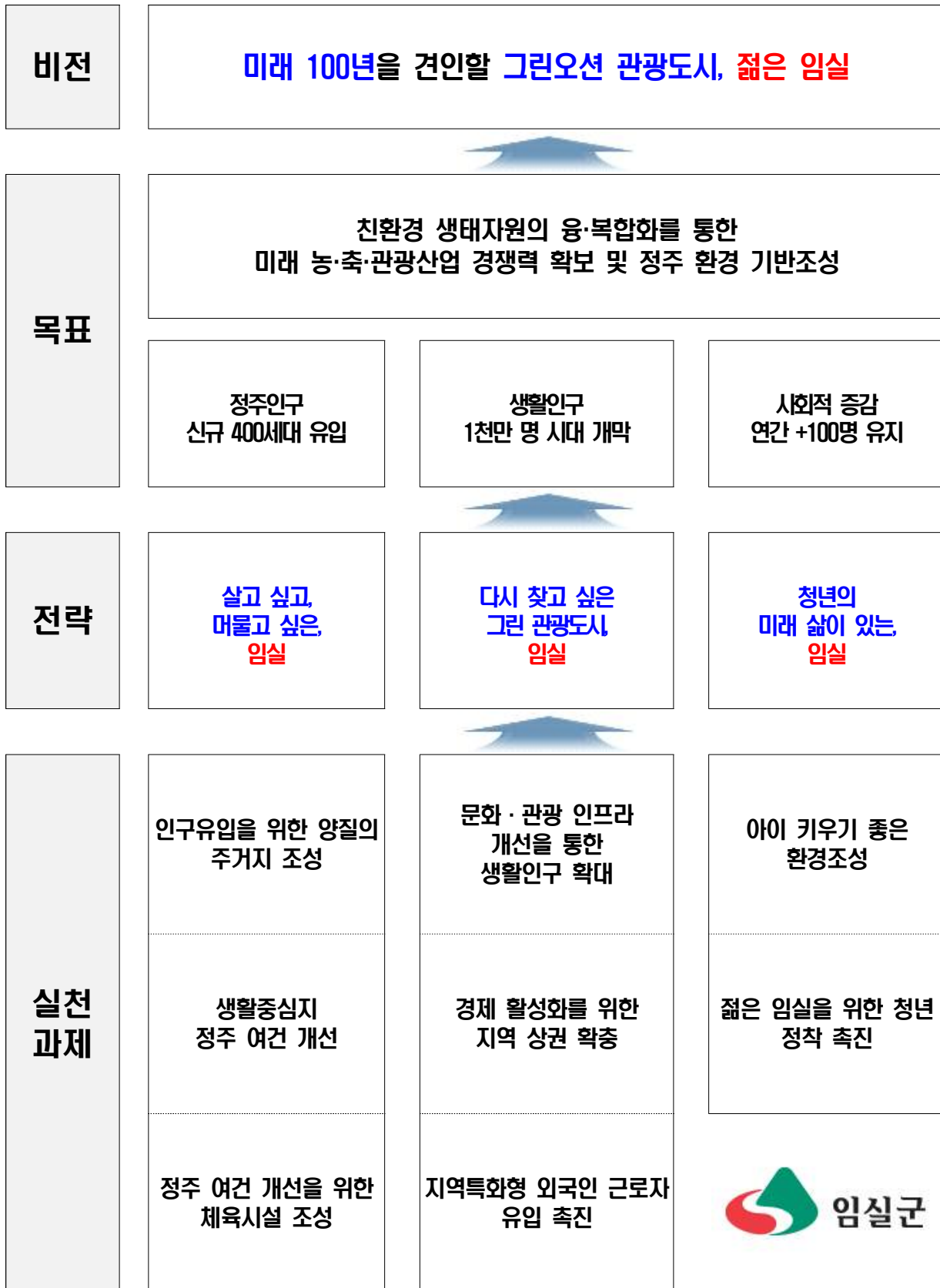
○ 계획수립 체계

- 소통과 협력을 바탕으로 시행계획 수립

- 부군수를 단장으로 하는 실무추진단을 구성
- 부단장인 기획감사실장이 5개 분야별 추진단 활동을 적극 지원



□ 인구감소 지역 대응 기본계획 비전 및 추진전략[참고]



□ 2022년 인구감소 대응 정책 추진실적

○ 3개 전략, 14개 사업, 288억 원(기금 60, 국비 64, 지방비 164)

주요 사업	추진 실적
1. 관촌 공공임대주택 건립사업	· 전북개발공사 타당검 검토 협의 및 사업제안서 제출(2022.11.)
2. 오수면 행복누리원 건립사업	· 건설기술 심의(2022.10.) · 원가심사 및 설계용역 완료(2022.12.)
3. 오수지구 도시재생 인정사업	· 건축 기본 및 실시설계 완료(2022.10.)
4. 반다비 체육센터 건립	· 공유재산관리계획 심의(2022.4.) · 건축기획 용역 완료(2022.12.)
5. 임실군 생활체육관 건립	· 공유재산관리계획 심의(2022.9.) · 건축기획용역 완료(2022.12.)
6. 임실 문예담터 건립사업	· 건축기획용역 착수(2022.10.) · 추경예산확보(2022.12.)
7. 제2기 섬진강 에코뮤지엄 조성	· 수변데크 및 주차장 착공(2022.10.) · 2단계 조경 준공(2022.10.)
8. 옥정牛푸드 플레이스 조성사업	· 건축기획용역 착수(2022.10.) · 추경예산확보(2022.12.)
9. 임실 전통시장 청년 맛잇길 특화거리 조성사업	· 건축기획용역 완료(2022.8.) · 실시설계용역 착수(2022.10.)
10. 봉황인재학당 운영	· 관내 중학생 150명 학습 프로그램 운영
11. 출산장려 지원사업	· 출산장려금 273명(558백만 원) 지급
12. 오수제3농공단지 조성사업	· 문화재 조사 완료(2022.3.) · 중기지방재정계획 반영(2022.11.)
13. 귀농·귀촌 정착 지원사업	· 귀농·귀촌 388세대 전입
14. 인구늘리기 시책 전입장려금 지급	· 실 적 : 전입세대 143세대, 전입군인 190명, 전입 학생 1명 · 지급액 : 총 3천3백만 원 지급

□ 2022년 인구감소 지역 대응 사업 현황

전략명	사업명		총계	지방소멸기금		국비	지방비			기타	기업부담	지자체 분담		
				광역	기초		계	시도비	시군구비			계	지자체명	분담 규모
살고 싶고, 머물고 싶은, 임실	A	관촌 공공임대주택 건립사업	380	-	-	-	380	-	380	-	-	-	-	-
	B	오수면 행복누리원 건립사업	3,870	-	-	1,380	2,490	-	2,490	-	-	-	-	-
	C	오수지구 도시재생 인정사업	4,566	-	-	3,900	666	650	16	-	-	-	-	-
	D	반다비 체육센터 건립	400	-	-	200	200	-	200	-	-	-	-	-
	E	임실군 생활체육관 건립	1,000	-	-	1,000	-	-	-	-	-	-	-	-
소 계(a)			10,216	-	-	6,480	3,736	650	3,086	-	-	-	-	-
다시 찾고 싶은 그린 관광도시, 임실	F	임실 문예담터 건립사업	2,000	-	1,900	-	100	-	100	-	-	-	-	-
	G	제2기 섬진강 에코뮤지엄 조성	5,000	-	-	-	5,000	3,750	1,250	-	-	-	-	-
	H	옥정牛푸드 플레이스 조성사업	3,110	-	2,300	-	810	-	810	-	-	-	-	-
	I	임실 전통시장 청년 맛잇길 특화거리 조성사업	2,400	-	1,800	-	600	-	600	-	-	-	-	-
소 계(b)			12,510	-	6,000	-	6,510	3,750	2,760	-	-	-	-	-
청년의 미래 삶이 있는, 임실	J	봉황인재학당 운영	1,326	-	-	-	1,326	219	1,107	-	-	-	-	-
	K	출산장려 지원사업	641	-	-	-	641	-	641	-	-	-	-	-
	L	오수제3농공단지 조성	3,500	-	-	-	3,500	-	3,500	-	-	-	-	-
	M	귀농·귀촌 정착 지원사업	671	-	-	-	671	-	671	-	-	-	-	-
	N	인구늘리기 시책 전입장려금 지급	30	-	-	-	30	-	30	-	-	-	-	-
소 계(c)			6,168	-	-	-	6,168	219	5,949	-	-	-	-	-
총 계(a+b+c)			28,894	-	6,000	6,480	16,414	4,619	11,795	-	-	-	-	-

□ 주요 성과

○ 2022년도 합계출산율 2년 연속 전국 2위 달성(잠정결과 기준)

- (출생아 수) 127명, (합계출산율) 1.55명

- 전국적인 저출산 기조 속에서 그동안의 인구정책 성과로 선방

○ 인구정책 업무 전담팀 신설

- 임실군 업무팀장 운영 규정 개정(2022.12.30.)

- 인구정책 및 고향사랑기부제 업무 전담팀 신설로 업무 집중 추진

□ 반성 및 보완

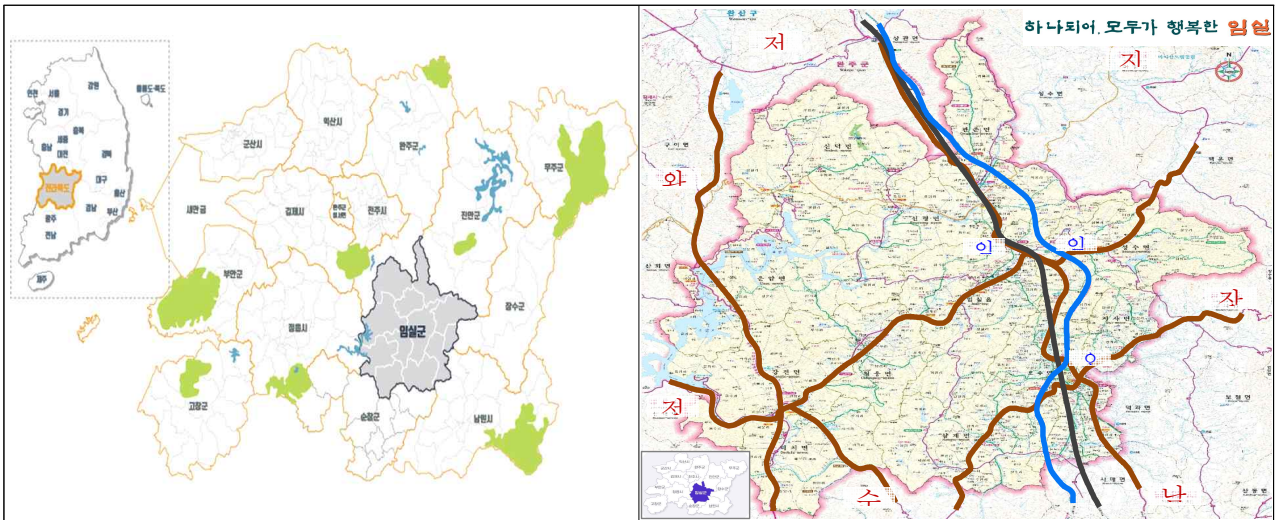
○ 지방소멸 대응 기금 투자계획서 평가 결과 다소 미흡(C등급)

- 체계적인 여건 분석 및 실효성 있는 사업발굴을 통해 보완 필요

◇ 추진배경

□ 광역입지

- 옥정호를 품은 섬진강 상류의 산수가 아름다운 도시
 - 임실군은 전라북도의 동남쪽(동경 127도, 북위 35도)에 위치
 - 동쪽에는 진안군, 장수군
 - 서쪽에는 김제시, 정읍시
 - 남쪽에는 남원시, 순창군
 - 북쪽으로는 완주군, 전주시와 인접
- 임실군 위치 및 광역 교통 현황



- 인근 대도시와 용이한 접근체계를 갖춘 도시
 - 도청소재지인 전주시와 인접
 - 대전광역시, 광주광역시 등 대도시와 용이한 접근체계를 구축
 - 순천완주고속도로가 남북방향으로 통과
 - 국도 17호선과 전라선 철도가 전주~임실~남원 방면으로 연결
 - 국도 30호선이 진안~임실~정읍 방면으로 연계

- 임실군과 광역거점 간 거리, 소요 시간 및 접근체계

권역	출발지	거리(km)	소요시간*	접근체계
수도권	서울시청	240	3시간 23분	경부고속도로 → 논산천안고속도로 → 순천·완주고속도로 → 임실
강원권	춘천시청	340	3시간 46분	중앙고속도로 → 영동고속도로 → 중부고속도로 → 경부·호남고속도로 → 순천·완주고속도로 → 임실
충남권	대전시청	110	1시간 22분	호남고속도로 → 순천·완주고속도로 → 임실
충북권	청주시청	152	1시간 54분	경부고속도로 → 호남고속도로 → 순천·완주고속도로 → 임실
전북권	전주시청	30	30분	국도 17호선 → 임실
전남권	광주시청	90	1시간 1분	호남고속도로 → 광주·대구고속도로 → 순천·완주고속도로 → 임실
경북권	대구시청	188	2시간 2분	중부내륙고속도로지선 → 광주·대구고속도로 → 순천·완주고속도로 → 임실
경남권	부산시청	245	2시간 50분	남해고속도로 → 통영·대전고속도로 → 광주·대구고속도로 → 순천·완주고속도로 → 임실

* 소요 시간은 2023년 3월 22일 11시 30분 네이버 지도 길 찾기 서비스 자동차 실시간 추천 기준

- 소요 시간대별 주요 도시 현황

시간대	권역	주요도시
1시간 이내	전라남북도	군산시, 익산시, 김제시, 정읍시, 전주시, 남원시, 순창군, 고창군, 부안군, 장수군, 무주군, 광주광역시, 담양군, 장성군
	경남서북부	함양군, 거창군
	충청남도	금산군
2시간 이내	경기도	평택시, 안성시
	충청남북도	천안시, 공주시, 대전광역시, 청주시
	전라남도	광양시, 목포시
	경북서부	대구광역시, 상주시, 김천시, 구미시
	경남남부	창원시, 진주시

□ 정주 환경

○ 어린이집 현황

- 임실군 어린이집은 모두 9개소로 정원이 585명
 - 현재 정원의 53.5%인 313명 등원
 - 임실읍에 6개소, 오수면 1개소, 관촌면 2개소 설치
- 임실군 어린이집 현황

(단위 : 명)

어린이집	유형	특성	정원	현원	소재지
충경어린이집	직장	일반	39	20	임실읍
명인어린이집	사회복지법인	일반	53	21	임실읍
근로복지공단임실군어린이집	법인단체등	일반	60	35	임실읍
임실반석어린이집	법인단체등	일반	60	19	임실읍
임실원광어린이집	법인단체등	일반	99	87	임실읍
희망어린이집	법인단체등	일반	75	40	임실읍
오수원광어린이집	법인단체등	일반	60	38	오수면
관촌원광어린이집	법인단체등	일반	60	20	관촌면
새싹어린이집	법인단체등	일반	79	33	관촌면
합 계			585	313	

자료 : 전라북도육아종합지원센터(<http://jeonbuk.childcare.go.kr/> 2023.03.22. 기준)

○ 학교 현황

- 2021년 기준 임실군 학교는 모두 42개소
 - 학생 수는 2,837명
 - 교원 수는 454명으로, 교원 1인당 학생 수는 6.2명
 - 2013년 기준 교육 현황
 - 학교 수 5개 감소, 학생 수는 23.9%인 892명 감소
 - 교원 수 5.3%인 23명 증가
 - 교원 1인당 학생 수 2013년 8.7명에서 2021년 6.2명으로 2.4명 감소
 - 특히, 유치원 학생 수가 2013년 218명에서 2021년 129명으로 40.8%인 89명 감소

- 임실군 학교 현황

(단위 : 개, 명)

구분	2013년					2021년				
	학교수	학급 (과)수	학생수	교원수	교원 1인당 학생수	학교수	학급 (과)수	학생수	교원수	교원 1인당 학생수
합계	47	221	3,729	431	8.7	42	194	2,837	454	6.2
유치원	15	19	218	24	9.1	14	18	129	40	3.2
초등학교	15	109	1,084	182	6.0	15	103	874	191	4.6
중학교	9	39	553	102	5.4	9	38	437	111	3.9
일반고등학교	1	9	256	25	10.2	1	9	191	27	7.1
특성화고등학교	2	14	276	32	8.6	2	12	139	35	4.0
대학(교)	1	13	998	47	21.2	1	14	1,067	50	21.3
대학원	3	10	142	5	28.4	-	-	-	-	-
기타학교	1	8	202	14	14.4	-	-	-	-	-

자료 : 임실군 통계연보(2021)

○ 문화공간 현황

- 임실군 문화공간 현황

(단위 : 개소)

구분	영화상영관 (스크린 수)	군민회관	문화원	전수회관	복지회관	합계 (스크린 수)
합계	1(2)	1	1	1	11	15(2)
임실읍	1(2)	1	1	-	1	4(2)
청웅면	-	-	-	-	1	1
운암면	-	-	-	-	1	1
신평면	-	-	-	-	1	1
성수면	-	-	-	-	1	1
오수면	-	-	-	-	1	1
신덕면	-	-	-	-	1	1
삼계면	-	-	-	-	-	0
관촌면	-	-	-	-	1	1
강진면	-	-	-	1	1	2
덕치면	-	-	-	-	1	1
지사면	-	-	-	-	1	1

자료 : 임실군 통계연보(2021)

- 임실군의 문화공간으로는 영화상영관(스크린 2개), 군민회관, 문화원, 전수회관이 각각 1개소

- 복지회관 : 11개소
 - 삼계면을 제외한 나머지 각 읍·면별로 1개소씩 운영
- 문화공간은 전반적으로 임실읍에 집중

○ 체육시설 현황

- 임실군의 체육시설 총 38개소

- 공공체육시설이 23개소(60.5%)
- 신고체육시설이 14개소(36.8%)
- 등록체육시설 1개소(2.6%)

- 임실군 체육시설 현황

(단위 : 개소)

구분	합계	공공 체육시설												신고 체육시설							등록골프장	
		소계	육상경기장	축구장	야구장	테니스장	씨름장	간이운동장	사격장	구기체육관	생활체육관	수영장	국궁장	양궁장	소계	수영장	체육도장	골프연습장	체력단련장	당구장		썰매장
합계	38	23	1	2	1	1	1	11	1	1	1	1	1	14	1	4	2	1	5	1	1	
임실읍	18	9	1	1	-	1	1	1	-	1	1	1	1	-	8	1	2	2	1	2	-	1
청웅면	2	2	-	-	-	-	-	1	1	-	-	-	-	-	-	-	-	-	-	-	-	-
운암면	1	1	-	-	-	-	-	1	-	-	-	-	-	-	-	-	-	-	-	-	-	-
신평면	1	1	-	-	-	-	-	1	-	-	-	-	-	-	-	-	-	-	-	-	-	-
성수면	1	1	-	-	-	-	-	1	-	-	-	-	-	-	-	-	-	-	-	-	-	-
오수면	5	2	-	-	-	-	-	1	-	-	-	-	-	1	3	-	1	-	-	2	-	-
신덕면	1	1	-	-	-	-	-	1	-	-	-	-	-	-	-	-	-	-	-	-	-	-
삼계면	2	2	-	-	-	-	-	2	-	-	-	-	-	-	-	-	-	-	-	-	-	-
관촌면	4	1	-	1	-	-	-	-	-	-	-	-	-	-	3	-	1	-	-	1	1	-
강진면	1	1	-	-	1	-	-	-	-	-	-	-	-	-	-	-	-	-	-	-	-	-
덕치면	1	1	-	-	-	-	-	1	-	-	-	-	-	-	-	-	-	-	-	-	-	-
지사면	1	1	-	-	-	-	-	1	-	-	-	-	-	-	-	-	-	-	-	-	-	-

자료 : 임실군 통계연보(2021)

- 읍면별 보유현황

- 임실읍이 18개소(47.4%)
- 오수면이 5개소(13.2%)
- 관촌면이 4개소(10.5%)
- 청웅면과 삼계면이 각각 2개소(5.3%)
- 기타 7개 면이 각각 1개소(2.6%)씩 조성

○ 복지시설 현황

- 임실군의 복지시설은 총 355개소며, 생활 인원은 9,088명
- 아동, 노인, 장애인 복지시설과 정신보건시설은 있으나 여성복지시설은 전무 한 상태
 - 기타 시설은 주로 마을회관(노인정)으로 구성

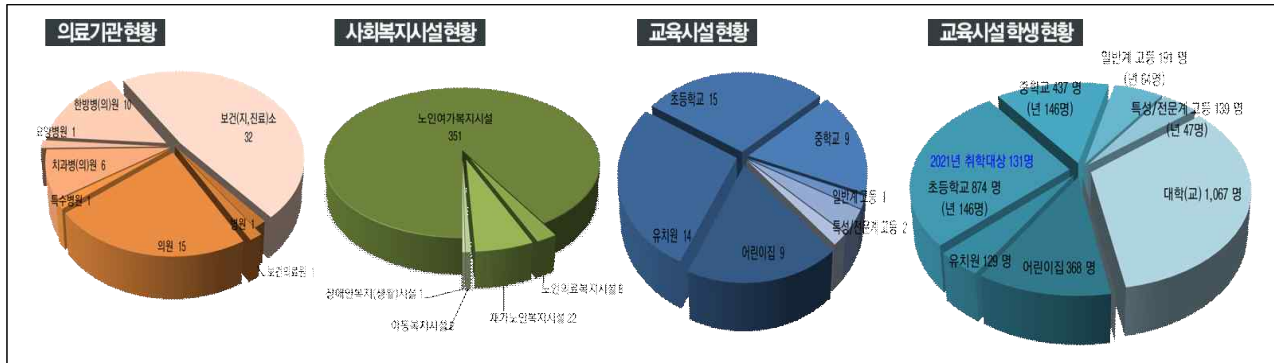
- 임실군 복지시설 현황

(단위 : 개소, 명)

구분	계		아동 복지시설		노인 복지시설		장애인 복지시설		여성 복지시설		정신보건 시설		기타	
	시설 수	생활 인원	개소	인원	개소	인원	개소	인원	개소	인원	개소	인원	시설 수	생활 인원
합계	355	9,088	2	11	6	150	1	30	-	-	1	20	345	8,877
임실읍	55	1,326	-	-	-	-	-	-	-	-	1	20	54	1,306
청웅면	27	618	-	-	-	-	-	-	-	-	-	-	27	618
운암면	22	495	-	-	-	-	-	-	-	-	-	-	22	495
신평면	18	559	-	-	2	13	1	30	-	-	-	-	15	516
성수면	28	674	-	-	-	-	-	-	-	-	-	-	28	674
오수면	45	1,480	-	-	1	9	-	-	-	-	-	-	44	1,471
신덕면	19	534	-	-	-	-	-	-	-	-	-	-	19	534
삼계면	35	755	-	-	2	46	-	-	-	-	-	-	33	709
관촌면	40	1,085	2	11	1	82	-	-	-	-	-	-	37	992
강진면	25	574	-	-	-	-	-	-	-	-	-	-	25	574
덕치면	20	482	-	-	-	-	-	-	-	-	-	-	20	482
지사면	21	506	-	-	-	-	-	-	-	-	-	-	21	506

자료 : 임실군 통계연보(2021)

● 참조 : 부문별 임실군 복지시설 현황



○ 유형별 주택 및 노후 주택 현황

- 임실군의 주택 수는 2020년 기준 12,830호
 - 단독주택 10,592호로 82.6% 점유
 - 아파트 1,744호로 13.6% 점유
 - 기타 다세대주택 184호(1.4%), 연립주택 175호(1.4%), 비거주용 건물 내 주택 135호(1.1%) 순
- 30년 이상 노후 주택은 5,763호로 44.9%[도내 3번째/14개 시·군]
- 주택 소유 가구는 7,277세대 59.2%, 무주택가구는 5,011세대 40.8%

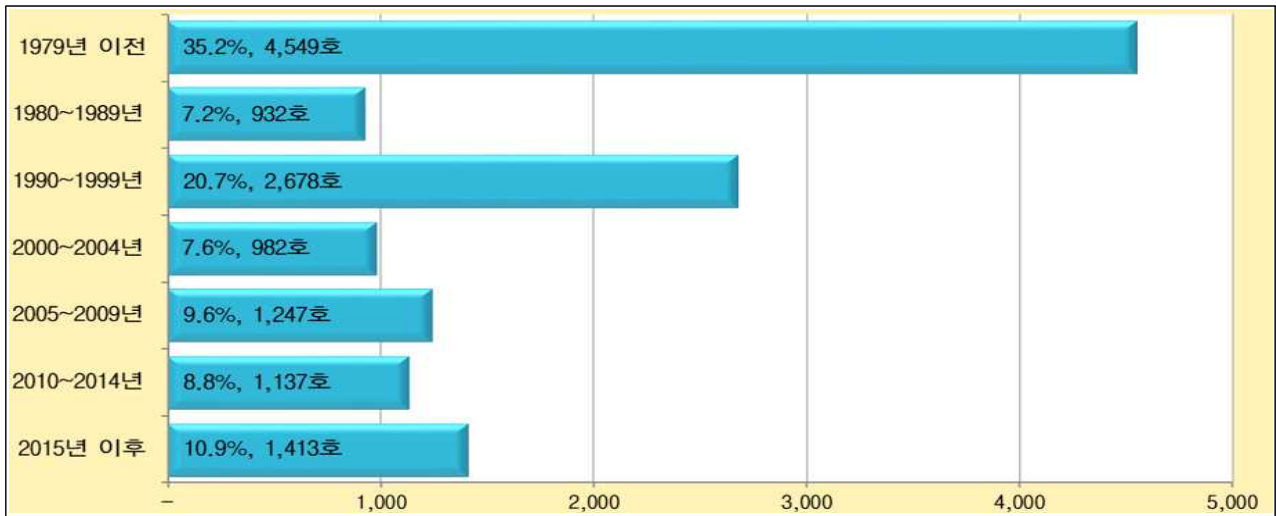
○ 임실군 건축 연도별 주택 현황

(단위 : 호)

주택유형	합계		2020	2019	2018	2017	2016	2015	2010 ~2014	2005 ~2009	2000 ~2004	1999 이전
	호	비율										
단독주택	10,592	82.6%	69	97	137	163	172	131	786	657	913	7,467
아파트	1,744	13.6%	-	29	371	-	81	23	220	422	48	550
연립주택	175	1.4%	-	-	-	-	-	-	54	19	-	102
다세대주택	184	1.4%	-	-	-	-	14	6	68	30	14	52
비거주용 건물 내 주택	135	1.1%	-	-	-	-	-	-	-	7	17	90
합계	호	12,830	70	128	510	164	271	161	1,138	1,135	992	8,261
	비율	100.0%	0.5%	1.0%	4.0%	1.3%	2.1%	1.3%	8.9%	8.8%	7.7%	64.4%

자료 : 임실군 통계연보(2021)

○ 임실군 주택 노후 현황



○ 빈집 현황

- 빈집수는 1,896호로 14.8% 차지

- 고령화와 저출산 등으로 지속적으로 감소하는 인구문제와 동시에 농어촌 지역에 발생하는 빈집 문제를 해결하기 위한 맞춤형 지원 필요

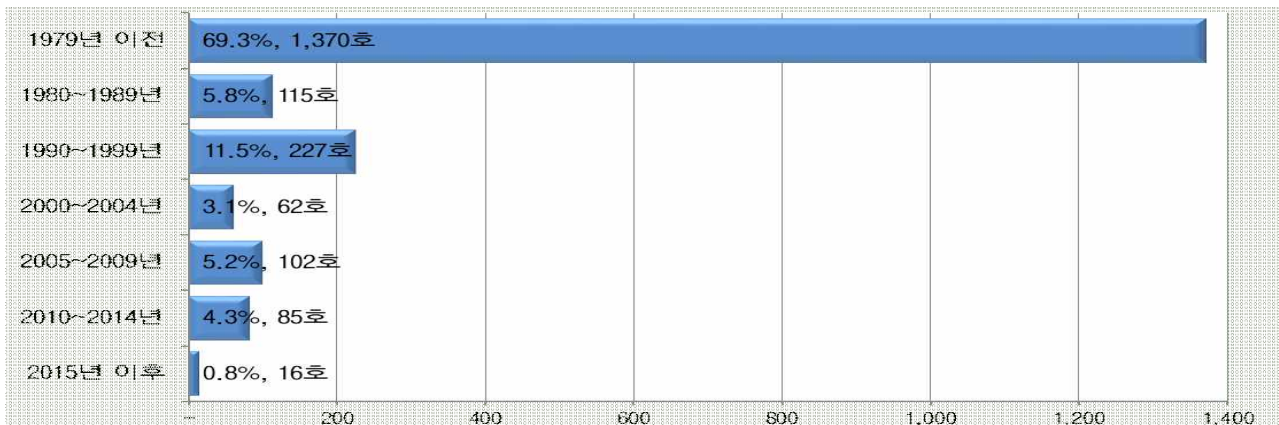
- 임실군 빈집 현황

(단위 : 가구)

구 분	임실읍	오수면	신평면	관촌면	신덕면	운암면	강진면	덕치면	삼계면	지사면	성수면	청웅면
빈집수	63	63	59	43	50	33	54	56	92	18	51	33

자료 : 임실군 통계연보(2021)

- 건축 년도 별 빈집 현황



□ 경제 현황

○ 사업체 현황

- 2019년 기준 임실군 사업체 수는 2,257개에 종사자 수는 10,374명으로 사업체 1개당 종사자 수는 4.6명

- 산업대 분류별 사업체 현황[2019년 기준]

(단위 : 개, %, 명)

구분	사업체 수		사업체 대표		종사자 수			
	계	비율	남성	여성	계	비율	남성	여성
합 계	2,257	100.0%	1,479	778	10,374	100.0%	5,672	4,702
농업, 임업, 어업	32	1.4%	30	2	204	2.0%	129	75
광업	1	0.0%	1	0	-	0.0%	-	-
제조업	254	11.3%	178	76	1,700	16.4%	1,143	557
전기, 가스, 증기 및 공기조절 공급업	10	0.4%	9	1	61	0.6%	49	12
수도, 하수 · 폐기물 처리, 원료재생업	12	0.5%	12	-	93	0.9%	82	11
건설업	126	5.6%	93	33	683	6.6%	568	115
도매 및 소매업	543	24.1%	355	188	1,054	10.2%	597	457
운수 및 창고업	177	7.8%	169	8	336	3.2%	291	45
숙박 및 음식점업	401	17.8%	139	262	898	8.7%	286	612
정보통신업	22	1.0%	16	6	111	1.1%	73	38
금융 및 보험업	31	1.4%	17	14	200	1.9%	103	97
부동산업	18	0.8%	14	4	37	0.4%	29	8
전문, 과학 및 기술 서비스업	27	1.2%	23	4	232	2.2%	142	90
사업시설관리, 사업지원 및 임대서비스업	35	1.6%	31	4	115	1.1%	95	20
공공행정, 국방 및 사회보장 행정	49	2.2%	45	4	1,052	10.1%	709	343
교육 서비스업	80	3.5%	40	40	953	9.2%	357	596
보건업 및 사회복지 서비스업	121	5.4%	77	44	1,869	18.0%	515	1,354
예술, 스포츠 및 여가관련 서비스업	54	2.4%	36	18	322	3.1%	191	131
협회 및 단체, 수리 및 기타 개인 서비스업	264	11.7%	194	70	453	4.4%	312	141

자료 : 임실군 통계연보(2021)

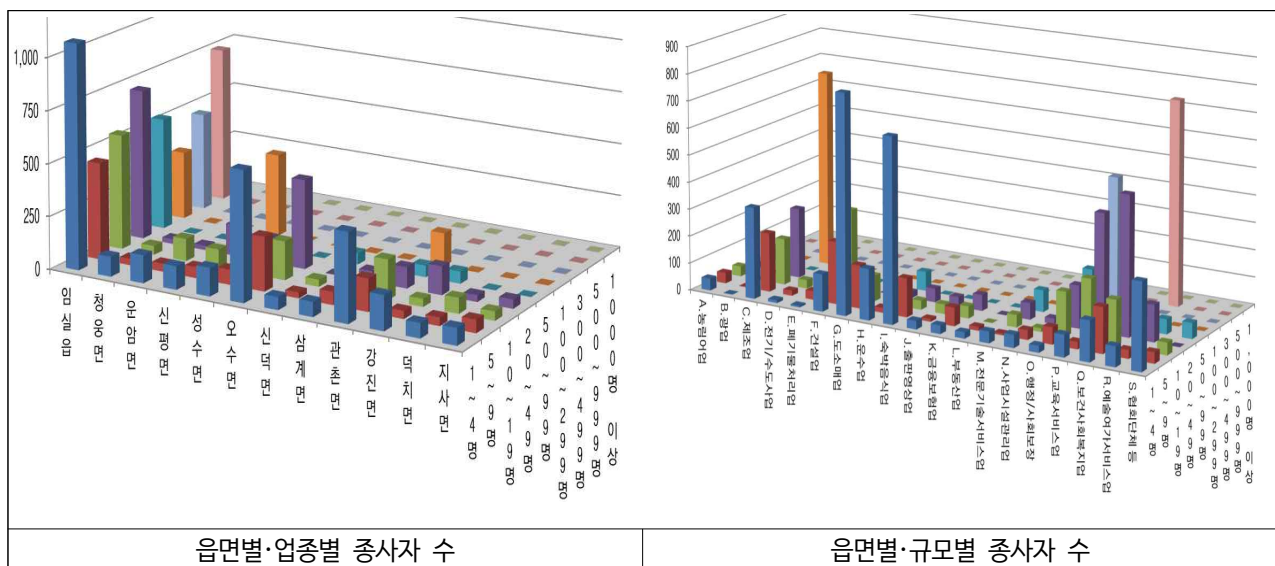
● 사업체 수[2019년 기준]

- 도매 및 소매업 : 543개(24.1%)
- 숙박 및 음식점업 : 401개(17.8%)
- 협회 및 단체, 수리 및 기타 개인 서비스업 : 264개(11.7%)
- 제조업이 254개(11.3%)
- 운수 및 창고업이 177개(7.8%) 순

○ 사업체 종사자현황[2019년 기준]

- 보건업 및 사회복지서비스업 : 1,869명(18.0%)
- 제조업 : 1,700명(16.4%)
- 도매 및 소매업 : 1,054명(10.2%)
- 공공행정, 국방 및 사회보장 행정 : 1,052명(10.1%)
- 교육 서비스업 : 953명(9.2%)
- 숙박 및 음식점업이 898명(8.7%) 순

- 참조 : 읍면별·업종별 종사자 수 및 읍면별·규모별 종사자 수



○ 지역내총생산(GRDP)

- 임실군 지역내총생산(GRDP)

- 2020년 시장가격 기준으로 7,891억 5,800만 원
 - 전라북도 14개 시·군 중 11위 수준
- 임실군의 1인당 지역내총생산(GRDP)

- ▣ 2020년 시장가격 기준 2,977만 1천 원
- ▣ 전라북도 평균인 2,984만 9천 원보다 78,000원 적은 10위 수준

- GRDP 현황[2020년도 시장가격 기준]

(단위 : 백만 원, 명, 천원)

구분	GRDP(백만원)		2020년 기준 주민등록인구	1인당 GRDP(천원)	
	2020년 시장가격	순위		2020년 시장가격	순위
전라북도	52,820,485	-	1,769,607	29,849	-
전주시	15,656,658	1	651,495	24,032	13
군산시	9,357,449	2	262,467	35,652	3
익산시	8,221,353	3	273,697	30,038	9
정읍시	3,236,457	5	105,081	30,800	6
남원시	1,782,256	7	77,948	22,865	14
김제시	3,088,783	6	81,455	37,920	2
완주군	4,781,760	4	92,422	51,738	1
진안군	670,017	13	24,550	27,292	11
무주군	745,672	12	23,489	31,746	4
장수군	553,433	14	21,336	25,939	12
임실군	789,158	11	26,508	29,771	10
순창군	809,283	10	26,727	30,280	7
고창군	1,583,028	8	52,338	30,246	8
부안군	1,545,178	9	50,094	30,846	5

자료 : 국가통계포털(<https://kosis.kr/>)

□ 관광 현황

○ 관광사업체 현황

- 임실군의 관광사업체는 전북도 관광사업체 1,884개 업체 중 17개 사업체로 전체 0.9% 점유

- 임실군 관광사업체 현황[2022년 4/4분기 기준]

- 여행업 : 8개 업체(국내외여행업 4개, 국내여행업 4개)
- 일반 야영업장 : 5개소
- 한옥체험업 : 2개 업체
- 관광 식당업 : 2개 업체

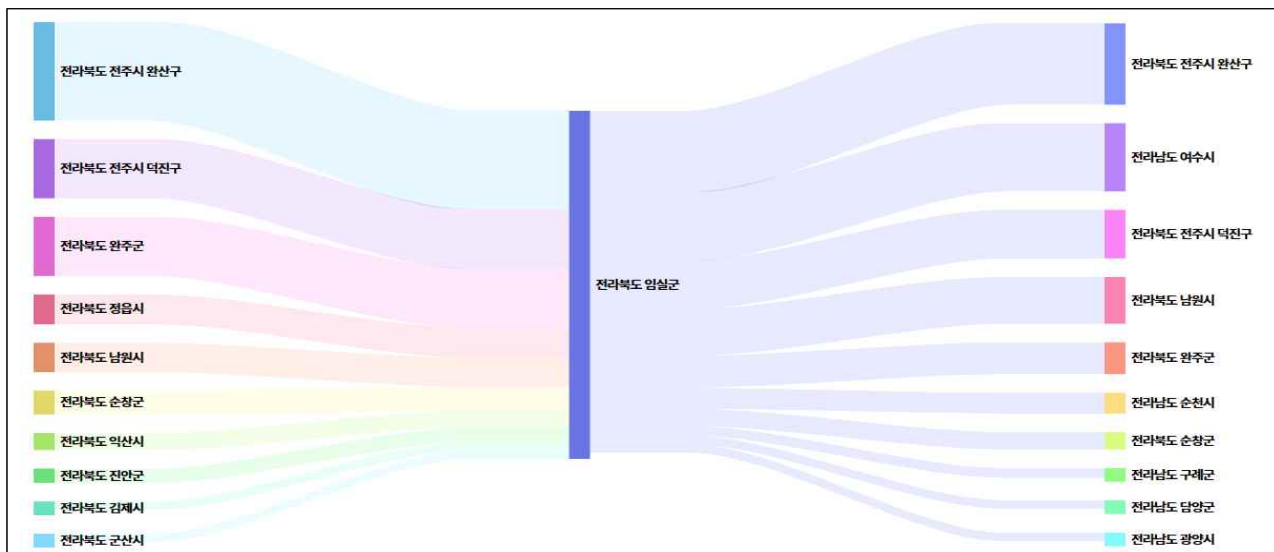
○ 관광 현황[2022년 기준, 한국관광 데이터랩 참조]

- 방문자 수 : 8,072,968명 [도내 10위/14개 시·군]
- 주요 성수기 : 최고 성수기 : 10월(947,397명)

일반 성수기 : 4월, 5월, 7월, 8월, 9월(5개월 정도)

- 방문자 거주지 분석

- 1순위 : 전라북도 거주자 : 3,728,532명(49.2%)
- 2순위 : 경기도 거주자 : 968,522명(12.8%)
- 3순위 : 전라남도 거주자 : 659,791명(8.7%)
- 4순위 : 서울특별시 거주자 : 579,125명(7.6%) 순



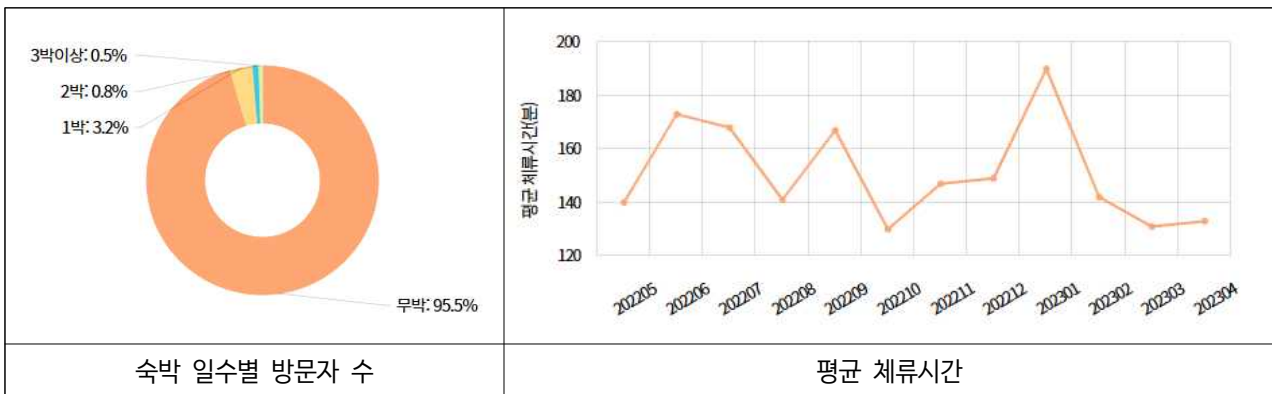
- 숙박방문객 비율 : 4.5%



- 숙박 일수별 방문자 비율(%)

- ▣ 1박 : 3.2%
- ▣ 2박 : 0.8%
- ▣ 3박 이상 : 0.5% 순

- 평균 체류시간 : 152.75분(2.55시간) [도내 14위/14개 시·군]



○ 주요 관광지점 입장객

- 2022년 기준 임실군의 주요 관광지점 입장객은 2,094,999명으로 2014년 대비 1,649,714명(370.5%) 증가
- 주요 관광지점 입장객 현황

(단위 : 명, %)


구분	2014년	2015년	2016년	2017년	2018년	2019년	2020년	2021년	2022년
관광지 입장객	445,285	528,024	576,610	673,836	642,019	955,525	853,202	1,591,294	2,094,999
증감	-	82,739	48,586	97,226	-31,817	313,506	-102,323	738,092	503,705
증감률	-	18.6%	9.2%	16.9%	-4.7%	48.8%	-10.7%	86.5%	31.7%

자료 : 관광지식정보시스템<https://know.tour.go.kr/>

○ 관광 현황

- 주요 관광자원(임실 9경)

- 임실군에서 지정한 아름다운 경치를 자랑하는 가볼만한 곳

		
옥정호	사선대	임실치즈테마파크
		
치즈마을	필봉농악전수관	전북119안전체험관
		
강변사리마을	오수익견	왜가리서식지

자료: 임실군 문화관광 홈페이지(<https://www.imsil.go.kr/tour/index.imsil#content>)

- 인기 관광지 현황 및 키워드

- ▣ 1순위 : 옥정호 출렁다리
- ▣ 2순위 : 전주상그릴라CC
- ▣ 3순위 : 사선대관광지
- ▣ 4순위 : 국사봉전망대
- ▣ 5순위 : 임실N치즈축제
- ▣ 6순위 : 요산공원
- ▣ 7순위 : 임실치즈테마파크
- ▣ 8순위 : 봉어섬



자료 : 한국관광공사 한국관광데이터랩 임실군 자료 참조

□ 인구 현황 및 추이

○ 임실군 주민등록인구 현황

- 임실군의 주민등록인구는 26,437명[2023년 2월 기준]
 - 남성이 13,556명으로 51.3%
 - 여성은 12,881명으로 48.7%를 점유



자료 : 한국관광공사 한국관광데이터랩 행정안전부 임실군 인구감소지역 지정 지표 자료 참조

- 주민등록세대수는 15,013세대이고 1세대당 인구는 1.76명
 - 15세 이상 65세 미만인 생산활동 가능 인구는 14,165명(53.6%)
 - 65세 이상 고령자 인구는 10,317명으로 고령화율은 39.0%로 초고령사회 현상이 최근 3~4년 사이에 더욱 고착
 - 65세 이상 고령자 인구 대비 20~39세 여성인구 비율 조사
- 인구소멸지수는 2023년 2월 0.149로 소멸 고위험으로 조사

○ 임실군 주민등록인구 변동 추이

- 주민등록인구는 2013년 29,739명에서 2023년 2월 기준 26,437명으로 최근 10년간 11.1%인 3,302명 감소
- 2013년부터 2023년 2월까지 주민등록인구(3,302명 감소)
 - 15세 이상 64세 미만인 생산활동 가능 인구(3,469명 감소)
 - 20~39세 여성인구(849명 감소)
 - 세대수 1,066세대 증가, 1세대당 인구 1.76명으로 0.37명 감소
 - 65세 이상 인구 1,098명 증가
 - 고령화율은 31.0%에서 39.0%로 8% 포인트 증가

▣ 인구소멸위험지수는 소멸위험 진입단계인 0.259에서 소멸 고위험 단계인 0.149로 0.110 악화

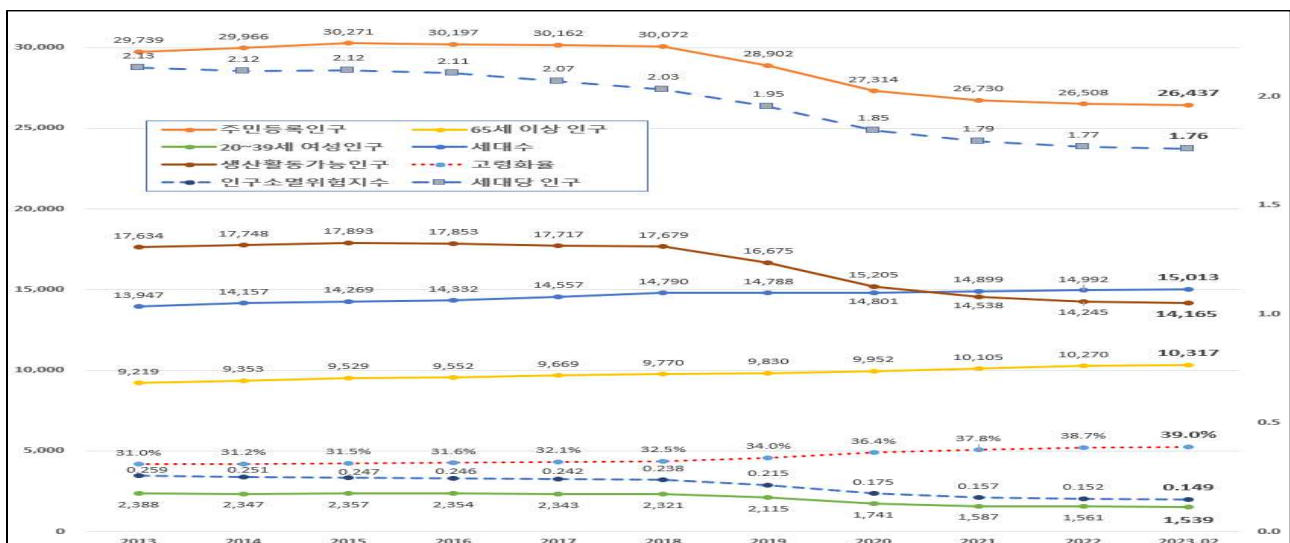


자료 : 한국관광공사 한국관광데이터랩 행정안전부 임실군 인구감소지역 지정 지표 자료 참조

- 임실군 인구 현황 및 추이

(단위 : 명, 세대, %)

구분	2013	2014	2015	2016	2017	2018	2019	2020	2021	2022	2023.2
주민등록인구	29,739	29,966	30,271	30,197	30,162	30,072	28,902	27,314	26,730	26,508	26,437
세대수	13,947	14,157	14,269	14,332	14,557	14,790	14,788	14,801	14,899	14,992	15,013
세대당 인구	2.13	2.12	2.12	2.11	2.07	2.03	1.95	1.85	1.79	1.77	1.76
생산활동가능인구	17,634	17,748	17,893	17,853	17,717	17,679	16,675	15,205	14,538	14,245	14,165
65세 이상 인구	9,219	9,353	9,529	9,552	9,669	9,770	9,830	9,952	10,105	10,270	10,317
고령화율	31.0%	31.2%	31.5%	31.6%	32.1%	32.5%	34.0%	36.4%	37.8%	38.7%	39.0%
20~39세 여성인구	2,388	2,347	2,357	2,354	2,343	2,321	2,115	1,741	1,587	1,561	1,539
인구소멸위험지수	0.26	0.25	0.25	0.25	0.24	0.24	0.22	0.17	0.16	0.152	0.149



자료 : 국가통계포털(<https://kosis.kr/>) 주민등록인구 재구성

○ 임실군 읍·면별 주민등록인구 현황 및 변동 추이

- 임실군 읍·면별 주민등록인구

- 임실읍이 2013년 이후 최근 10년간 5.0%인 348명 증가
- 나머지 11개 면 모두 최근 10년간 16.0%인 3,650명 감소
 - 오수면 965명(21.5%) 감소
 - 신평면 356명(19.9%) 감소
 - 강진면 307명(17.3%) 감소
 - 청웅면 248명(16.6%) 감소 순

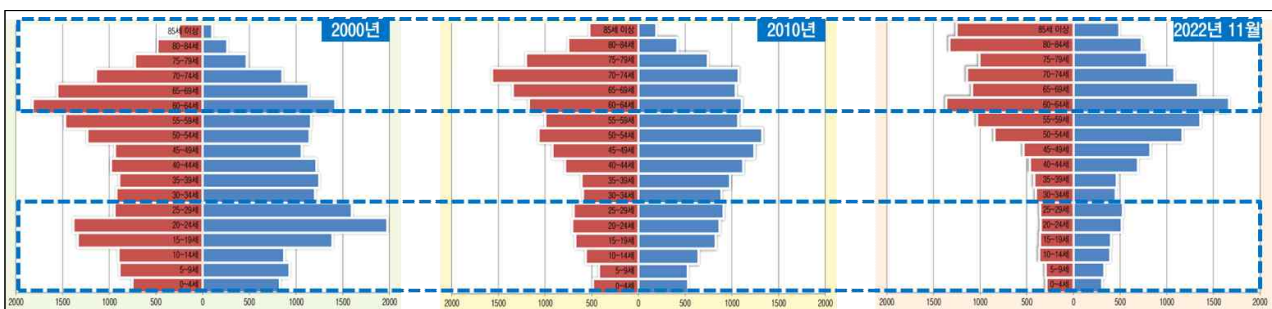
- 임실군 읍·면별 주민등록인구 현황 및 변동 추이

(단위 : 명, %)

구분	2013	2014	2015	2016	2017	2018	2019	2020	2021	2022	2023년 2월	최근 10년간	
												증감	증감률
임실군	29,739	29,966	30,271	30,197	30,162	30,072	28,902	27,314	26,730	26,508	26,437	-3,302	-11.1%
임실읍	6,893	7,269	7,405	7,532	7,808	7,932	7,769	7,447	7,334	7,271	7,241	348	5.0%
청웅면	1,495	1,496	1,515	1,510	1,482	1,442	1,374	1,302	1,256	1,245	1,247	-248	-16.6%
운암면	1,884	1,882	1,828	1,766	1,778	1,797	1,730	1,613	1,594	1,599	1,594	-290	-15.4%
신평면	1,792	1,751	1,762	1,731	1,691	1,681	1,567	1,454	1,426	1,421	1,436	-356	-19.9%
성수면	1,809	1,807	1,852	1,863	1,847	1,891	1,774	1,683	1,634	1,603	1,592	-217	-12.0%
오수면	4,498	4,377	4,367	4,332	4,211	4,143	3,964	3,727	3,558	3,540	3,533	-965	-21.5%
신덕면	1,443	1,424	1,496	1,463	1,452	1,424	1,390	1,305	1,313	1,306	1,303	-140	-9.7%
삼계면	1,697	1,660	1,684	1,681	1,668	1,668	1,585	1,522	1,496	1,461	1,458	-239	-14.1%
관촌면	3,811	3,801	3,838	3,818	3,778	3,734	3,562	3,343	3,237	3,209	3,199	-612	-16.1%
강진면	1,770	1,784	1,797	1,799	1,780	1,759	1,675	1,541	1,504	1,472	1,463	-307	-17.3%
덕치면	1,244	1,308	1,306	1,316	1,287	1,241	1,221	1,169	1,190	1,181	1,169	-75	-6.0%
지사면	1,403	1,407	1,421	1,386	1,380	1,360	1,291	1,208	1,188	1,200	1,202	-201	-14.3%

자료 : 국가통계포털(<https://kosis.kr/>) 주민등록인구 재구성

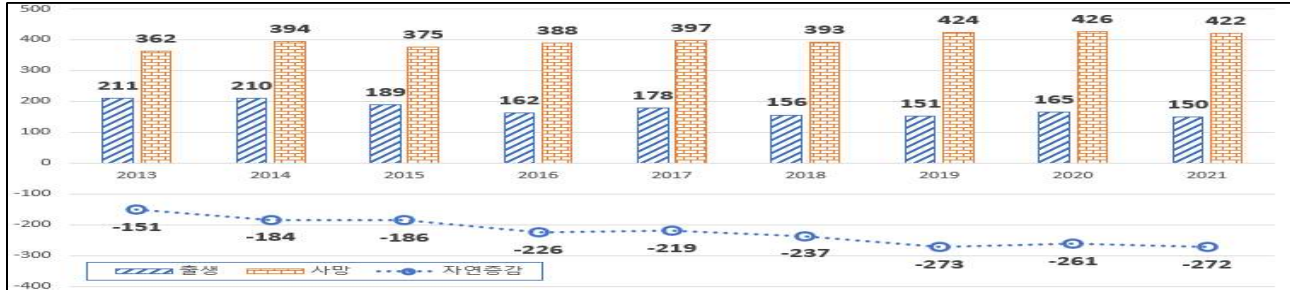
● 참조 : 인구구조의 변화



□ 인구증감 및 이동

○ 출생·사망

- 임실군 출생·사망 현황 및 추이



자료: 국가통계포털(<https://kosis.kr/>) 인구동태 재구성

- 임실군은 사망자 수가 출생아 수보다 많아 인구의 자연 감소가 2013년에 151명에서 2021년에 272명으로 확대
- 임실군 2년 연속 합계출산율 전국 2위 기록(2023. 02. 24. 아주경제뉴스)
 - 최근 통계청이 발표한 '2022년 출생·사망 통계 잠정결과'에 임실군의 합계출산율은 1.55명으로 전남 영광군(1.81명)에 이어 전국 2위를 기록, 전북 도내 기준으로는 3년 연속 1위

- 임실군 읍·면별 출생·사망 현황 및 변동 추이

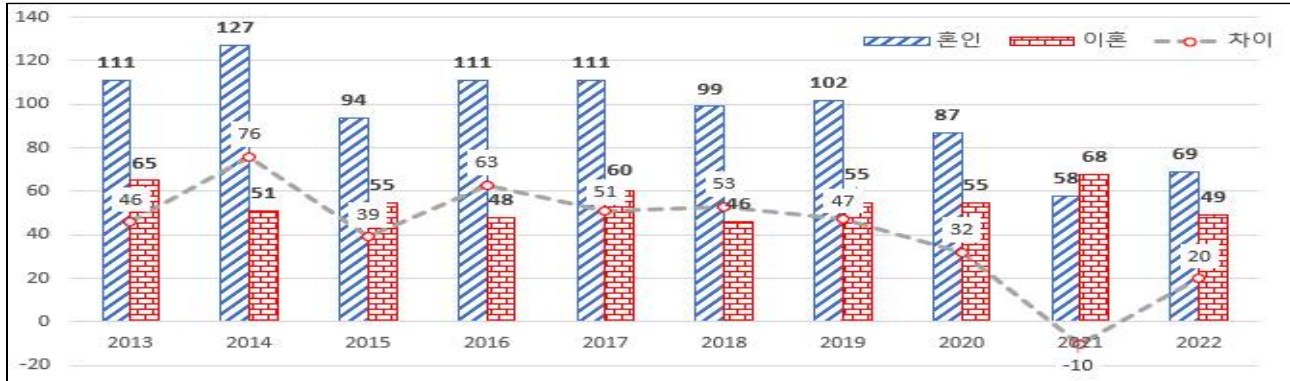
(단위 : 명)

구분	2013			2014			2015			2016			2017			2018			2019			2020			2021		
	출생	사망	증감	출생	사망	증감	출생	사망	증감	출생	사망	증감	출생	사망	증감	출생	사망	증감	출생	사망	증감	출생	사망	증감	출생	사망	증감
임실군	211	362	-151	210	394	-184	189	375	-186	162	388	-226	178	397	-219	156	393	-237	151	424	-273	165	426	-261	150	422	-272
임실읍	72	60	12	70	69	1	73	60	13	55	59	-4	68	76	-8	66	71	-5	72	86	-14	59	88	-29	59	90	-31
청웅면	8	20	-12	4	24	-20	8	26	-18	5	20	-15	6	20	-14	4	23	-19	5	25	-20	6	23	-17	4	25	-21
운암면	5	19	-14	14	27	-13	7	24	-17	7	26	-19	9	22	-13	4	23	-19	5	21	-16	10	21	-11	9	22	-13
신평면	15	31	-16	19	21	-2	9	16	-7	5	30	-25	11	23	-12	8	30	-22	5	22	-17	9	26	-17	9	18	-9
성수면	10	23	-13	10	24	-14	6	24	-18	11	34	-23	10	32	-22	12	12	0	6	25	-19	11	26	-15	11	34	-23
오수면	26	49	-23	24	47	-23	25	47	-22	17	51	-34	21	61	-40	13	58	-45	10	55	-45	12	64	-52	11	76	-65
신덕면	9	24	-15	10	29	-19	10	21	-11	8	17	-9	5	17	-12	6	23	-17	7	20	-13	3	17	-14	10	20	-10
삼계면	8	27	-19	5	24	-19	8	33	-25	9	40	-31	6	32	-26	6	38	-32	7	27	-20	10	29	-19	7	29	-22
관촌면	27	51	-24	27	62	-35	17	40	-23	22	54	-32	24	43	-19	17	49	-32	15	58	-43	27	52	-25	14	43	-29
강진면	13	25	-12	15	27	-12	11	37	-26	7	14	-7	4	30	-26	11	22	-11	5	34	-29	6	33	-27	3	27	-24
덕치면	7	9	-2	5	14	-9	5	29	-24	9	17	-8	8	26	-18	3	23	-20	5	26	-21	3	24	-21	5	10	-5
지사면	11	24	-13	7	26	-19	10	18	-8	7	26	-19	6	15	-9	6	21	-15	9	25	-16	9	23	-14	8	28	-20

자료: 국가통계포털(<https://kosis.kr/>) 인구동태 재구성

○ 혼인·이혼

- 임실군 혼인 건수는 2013년 111건에서 2022년 69건으로 감소 추세
- 이혼 건수는 2013년 65건에서 2022년 49건으로 감소
- 임실군 혼인·이혼 현황 및 추이



자료 : 국가통계포털(<https://kosis.kr/>) 인구동태 재구성

- 임실군 읍·면별 혼인·이혼 현황 및 변동 추이

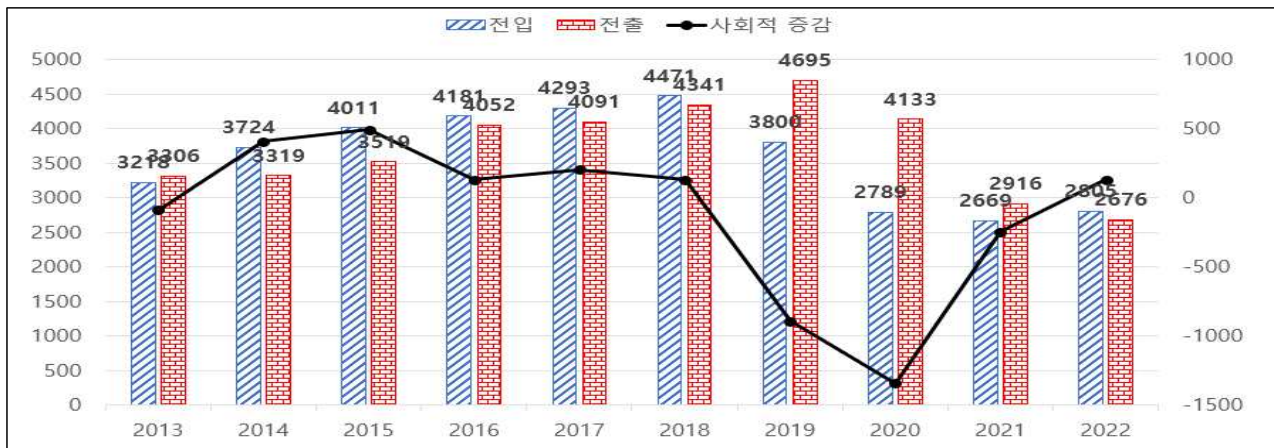
(단위 : 쌍)

구분	2013		2014		2015		2016		2017		2018		2019		2020		2021		2022	
	혼인	이혼	혼인	이혼	혼인	이혼	혼인	이혼	혼인	이혼	혼인	이혼	혼인	이혼	혼인	이혼	혼인	이혼	혼인	이혼
임실군	111	65	127	51	94	55	111	48	111	60	99	46	102	55	87	55	58	68	69	49
임실읍	20	16	43	19	28	15	40	13	33	17	39	12	36	12	35	25	24	19	23	19
청웅면	4	2	6	4	3	1	4	2	2	2	5	2	3	3	0	1	1	1	2	3
운암면	5	3	8	4	2	4	3	3	3	5	6	4	5	5	6	2	6	4	4	4
신평면	9	0	12	2	6	6	7	1	8	1	4	1	4	1	7	0	2	6	3	2
성수면	9	5	5	4	8	5	3	4	5	3	2	5	9	2	4	3	0	6	5	1
오수면	21	12	10	3	12	11	15	7	15	7	5	7	7	9	10	8	3	5	10	4
신덕면	2	7	7	2	6	1	5	2	1	3	5	0	4	4	2	2	5	5	5	3
삼계면	4	8	8	0	3	3	7	2	4	2	5	6	2	1	4	1	0	3	2	0
관촌면	18	6	12	6	9	4	13	7	23	11	11	3	13	7	7	7	11	5	7	4
강진면	6	3	8	6	3	2	5	4	8	3	10	5	5	3	8	2	4	5	4	1
덕치면	5	3	4	1	6	2	7	0	3	1	2	0	7	4	3	3	1	6	2	6
지사면	8	0	4	0	8	1	2	3	6	5	5	1	7	4	1	1	1	3	2	2

자료 : 국가통계포털(<https://kosis.kr/>) 인구동태 재구성

○ 전입·전출

- 2013년부터 2022년까지 10년간 전입자 수는 35,942명이나 전출자 수는 37,029명으로 1,087명이 감소
- 2020년부터는 사회적 증감이 상승추세로 전환하여 2022년도에는 전입자가 전출자보다 증가
 - 2022년도 전입자 수 2,805명, 전출자 수 2,676명으로 129명 증가
- 임실군 년도 별 전·입출 현황



자료: 국가통계포털(<https://kosis.kr/>) 인구동태 재구성

- 임실군의 전입·전출 현황 및 변동 추이

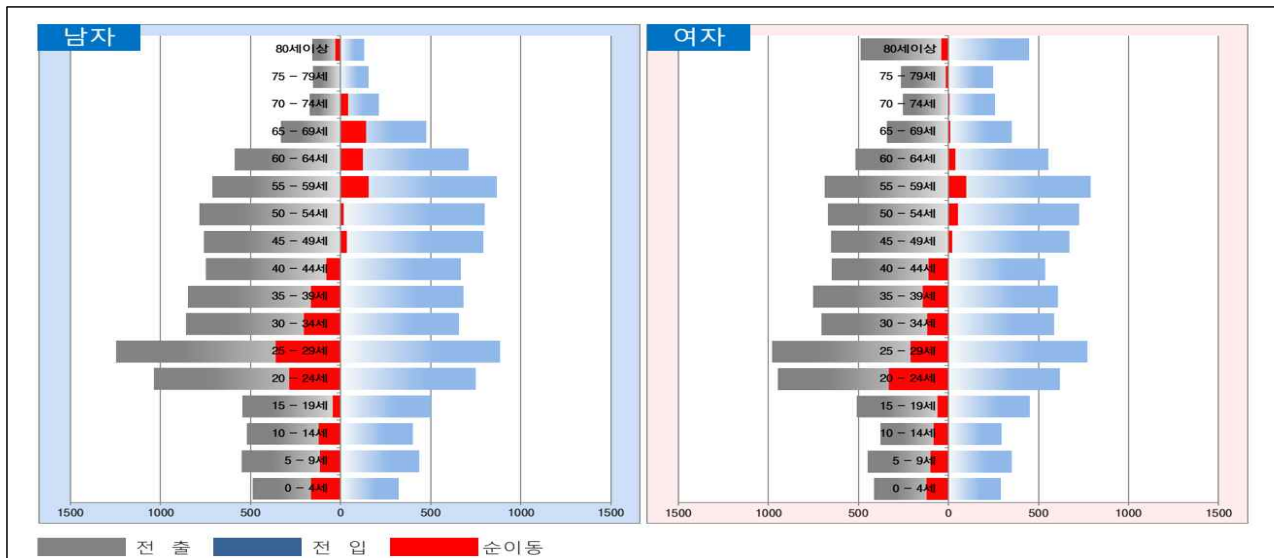
(단위 : 명)

구분	전입				전출				순 이동
	임실군 내	전북 내 타 시·군	타 시도	총 전입	임실군 내	전북 내 타 시·군	타 시·도	총전출	
2013	393	1,811	1,007	3,211	393	1,939	967	3,299	-88
2014	387	2,078	1,259	3,724	387	1,901	1,031	3,319	405
2015	361	2,447	1,203	4,011	361	2,097	1,061	3,519	492
2016	444	2,624	1,113	4,181	444	2,452	1,156	4,052	129
2017	382	2,761	1,148	4,291	382	2,513	1,193	4,088	203
2018	444	2,828	1,199	4,471	444	2,672	1,225	4,341	130
2019	467	2,282	1,051	3,800	467	2,962	1,266	4,695	-895
2020	416	1,399	974	2,789	416	2,548	1,169	4,133	-1,344
2021	375	1,271	1,015	2,661	375	1,587	949	2,911	-240
2022	353	1,575	875	2,803	353	1,445	874	2,672	131
합계	4,022	21,076	10,844	35,942	4,022	22,116	10,891	37,029	-1,087

자료: 국가통계포털(<https://kosis.kr/>) 인구이동 재구성

- 임실군의 연령별, 성별 인구 전출입 현황

- 지난 5년간 전출의 경우에 남자는 20대 후반, 여자는 20대 초반에서 많이 전출
- 전입은 50대가 많은 것으로 조사



○ 귀농·귀촌

- 임실군의 귀농·귀촌인은 최근 9년간 10,140명으로 연평균 1,127명 수준

- 귀농 가구원 수는 2013년부터 2021년까지 연평균 131명
- 귀촌인 수는 2014년부터 2018년까지 5년간 연평균 1,076명
 - 2019년부터 2021년까지 3년간은 900명대로 약간 감소

- 임실군의 귀농·귀촌 현황 및 변동 추이



자료: 국가통계포털(<https://kosis.kr/>) 귀농·귀촌인 통계 재구성

- 임실군의 귀농·귀촌 현황 및 변동 추이

(단위 : 명)

구분	귀농 가구원 수			귀촌인 수			귀농·귀촌 합계
	귀농인 수	동반 가구원 수	합계	귀촌 가구주 수	동반 가구원 수	합계	
2013	73	79	152	664	142	806	958
2014	56	44	100	892	245	1,137	1,237
2015	68	64	132	809	232	1,041	1,173
2016	76	41	117	814	196	1,010	1,127
2017	94	40	134	891	275	1,166	1,300
2018	78	29	107	839	186	1,025	1,132
2019	95	27	122	770	155	925	1,047
2020	161	27	188	797	141	938	1,126
2021	105	21	126	758	156	914	1,040
합계	806	372	1,178	7,234	1,728	8,962	10,140
연평균	90	41	131	804	192	996	1,127

자료: 국가통계포털(<https://kosis.kr/>) 귀농·귀촌인 통계 재구성

○ 임실군의 귀농·귀촌인 분석[2013년부터 2021년까지]

- 연령대별 분석

- 30대 이하가 3,941명(38.9%)으로 가장 큰 비중 차지
- 50대 2,107명(20.8%), 40대 1,750명(17.3%), 60대 1,433명(14.1%), 70대 이상이 909명(9.0%) 순

- 귀농 가구원 수 분석

- 50대 370명(31.4%)으로 가장 큰 비중 차지
- 60대 301명(25.6%), 30대 이하 283명(24.0%), 40대 139명(11.8%), 70대 이상 85명(7.2%) 순

- 귀촌인 수 분석

- 30대 이하 3,658명(40.8%)으로 가장 큰 비중 차지
- 50대 1,737명(19.4%), 40대 1,611명(18.0%), 60대 1,132명(12.6%), 70대 이상이 824명(9.2%) 순

- 임실군의 연령대별 귀농·귀촌 현황 및 변동 추이

(단위 : 명, %)

구분		계	30대 이하	40대	50대	60대	70대 이상
귀농 가구원 수	2013	152	63	20	46	14	9
	2014	100	26	11	34	22	7
	2015	132	46	19	34	26	7
	2016	117	34	19	34	25	5
	2017	134	29	18	48	29	10
	2018	107	20	12	35	28	12
	2019	122	20	14	43	35	10
	2020	188	31	12	64	68	13
	2021	126	14	14	32	54	12
	소계	1,178	283	139	370	301	85
	비율		24.0%	11.8%	31.4%	25.6%	7.2%
귀촌인 수	2013	806	309	177	152	90	78
	2014	1,137	508	231	204	91	103
	2015	1,041	443	214	183	101	100
	2016	1,010	429	168	229	105	79
	2017	1,166	517	220	194	149	86
	2018	1,025	407	174	192	154	98
	2019	925	372	148	180	130	95
	2020	938	355	147	207	135	94
	2021	914	318	132	196	177	91
	소계	8,962	3,658	1,611	1,737	1,132	824
	비율		40.8%	18.0%	19.4%	12.6%	9.2%
귀농·귀촌인	합계	10,140	3,941	1,750	2,107	1,433	909
	비율		38.9%	17.3%	20.8%	14.1%	9.0%

자료: 국가통계포털(<https://kosis.kr/>) 귀농어·귀촌인 통계 재구성

□ 장래인구 추계

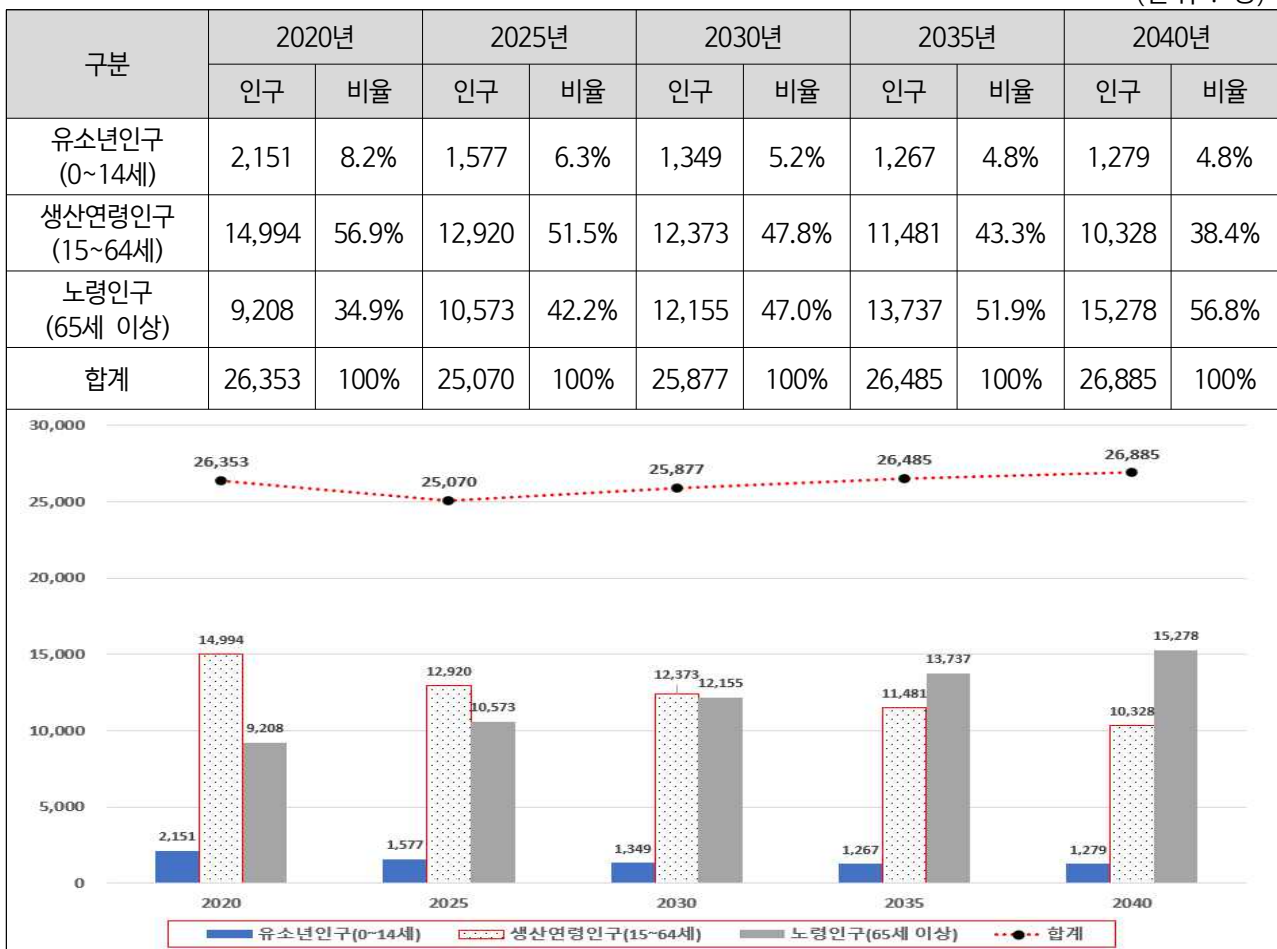
○ 장래인구 전망

- 코호트 요인법을 통해 임실군의 장래인구를 추계

- 임실군 장래인구는 2025년 25,070명까지 감소하였다가 2030년 25,877명, 2035년 26,485명, 2040년 26,885명으로 증가할 것으로 예측
- 2020년 26,353명에서 2040년 26,885명으로 2% 증가
 - 도내 2위/14개 시·군
 - 고령화율은 2020년 34.9%에서 2035년 51.9%로 50%를 넘어, 2040년에는 56.8%까지 상승하는 것으로 조사

- 임실군 장래인구 전망치

(단위 : 명)



자료: 「전라북도 시·군 장래인구추계」(2022.12.)에서 임실군 통계 재구성

□ 주민 의견수렴 결과

○ 설문조사 응답자 현황

- 설문조사 대상 이장 262명 중 76.7%인 201명이 응답

● 임실군 읍·면별 응답자 현황

번호	읍면	이장 수	응답자 수	응답률	읍·면별 비중
1	임실읍	40	15	37.5%	7.5%
2	청웅면	16	16	100.0%	8.0%
3	운암면	18	18	100.0%	9.0%
4	신평면	11	11	100.0%	5.5%
5	성수면	21	11	52.4%	5.5%
6	오수면	33	24	72.7%	11.9%
7	신덕면	17	17	100.0%	8.5%
8	삼계면	21	20	95.2%	10.0%
9	관촌면	28	16	57.1%	8.0%
10	강진면	21	21	100.0%	10.4%
11	덕지면	19	15	78.9%	7.5%
12	지사면	17	17	100.0%	8.5%
합계		262	201	76.7%	100.0%

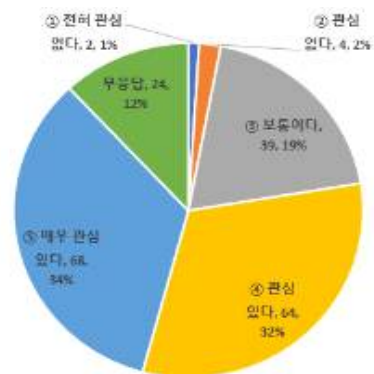


○ 분석 결과

- 설문 1 : 임실군의 「인구감소 대응 기본계획」에 대한 관심 조사

● 응답자 중 132명(65.6%)이 긍정적이며, 6명(3%)이 부정적 답변

응답 내용	응답자 수	비율
① 전혀 관심 없다	2	1.0%
② 관심 없다	4	2.0%
③ 보통이다	39	19.4%
④ 관심 있다	64	31.8%
⑤ 매우 관심 있다	68	33.8%
무응답	24	11.9%
합계	201	100.0%



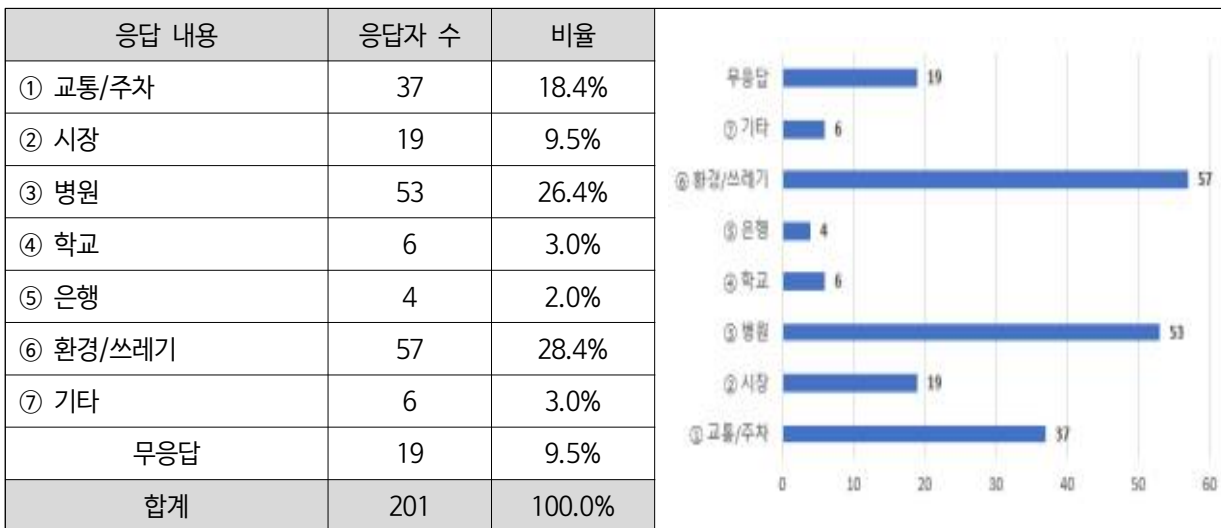
- 설문 2 : 거주하고 있는 지역의 가장 불편한 것[점]에 대한 조사

- 환경/쓰레기 67명(33.3%), 병원 56명(27.9%), 교통/주차 28명(13.9%), 시장 13명(6.5%) 순으로 조사



- 설문 3 : 생활하고 있는 지역의 가장 불편한 것[점]에 대한 조사

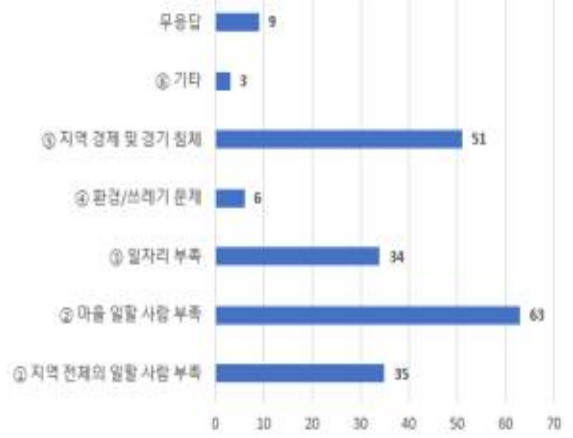
- 응답자는 ‘환경/쓰레기’ 57명(28.4%), ‘병원’ 53명(26.4%), ‘교통/주차’ 37명(18.4%), ‘시장’ 19명(9.5%) 순으로 조사



- 설문 4 : 인구가 줄어드는 현상으로 인한 가장 큰 애로사항에 대한 조사

- 마을 일할 사람 부족 63명(31.3%), 지역 경제 및 경기 침체 51명(26.6%), 지역 전체의 일할 사람 부족 35명(17.4%) 순으로 조사

응답 내용	응답자 수	비율
① 지역 전체의 일할 사람 부족	35	17.4%
② 마을 일할 사람 부족	63	31.3%
③ 일자리 부족	34	16.9%
④ 환경/쓰레기 문제	6	3.0%
⑤ 지역 경제 및 경기 침체	51	25.4%
⑥ 기타	3	1.5%
무응답	9	4.5%
합계	201	100.0%



- 설문 5 : 우리 마을의 인구가 떠나지 않고 더 살기 좋게 만들기 위한 필요사업에 대한 조사

- 지역주민의 소득증대 및 안정 71명(35.3%), 일자리 확충 36명(17.9%), 귀농/귀촌 지원 18명(9.0%) 순으로 조사

응답 내용	응답자 수	비율
① 일자리 확충	36	17.9%
② 지역주민의 소득증대 및 안정	71	35.3%
③ 주민 소통 및 공동체 활성화	11	5.5%
④ 택지조성 및 양질의 주택 공급	10	5.0%
⑤ 지역주민 복지 및 건강관리	14	7.0%
⑥ 지역 환경 개선	6	3.0%
⑦ 귀농/귀촌 지원	18	9.0%
⑧ 각종 기반 및 편의시설 확충	13	6.5%
⑨ 기타	1	0.5%
무응답	21	10.4%
합계	201	100.0%



- 설문 6 : 우리 마을을 더 살기 좋은 마을로 만들기 위해 반드시 추진해야 할 사업에 대한 조사

- 일자리 창출 및 소득증대 49명(24.4%), 주거환경 개선 20명(10.0%), 주민건강 및 복지 관리 지원 17명(8.5%), 빈집 정비 및 활용과 마을진입로 및 안길 정비를 각각 16명 (8.0%) 순으로 조사

응답 내용	응답자 수	비율
① 빈집 정비 및 활용	16	8.0%
② 마을진입로 및 안길 정비	16	8.0%
③ 용수로/배수로 정비	6	3.0%
④ 주거환경 개선	20	10.0%
⑤ 쓰레기/축사 등 환경 정비	12	6.0%
⑥ 하천/하수 등 환경 정비	10	5.0%
⑦ 도로 및 대중교통 확충	6	3.0%
⑧ 주민건강 및 복지관리 지원	17	8.5%
⑨ 일자리 창출 및 소득증대	49	24.4%
⑩ 문화/생활체육시설 확충	10	5.0%
⑪ 산책로 및 둘레길	4	2.0%
⑫ 기타	0	0.0%
무응답	35	17.4%
합계	201	100.0%



- 설문 7 : 임실군이 더 살기 좋은 지역으로 만들기 위해 반드시 추진해야 할 사업에 대한 조사

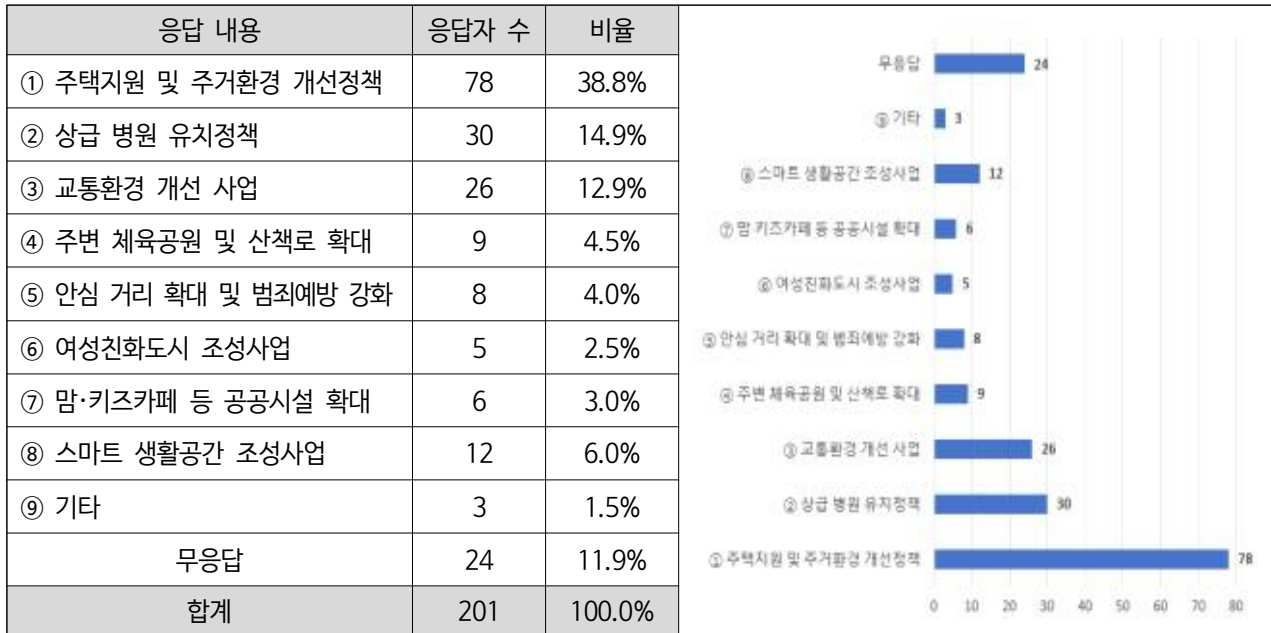
- 기업 유치 및 일자리 창출 정책 32명(15.9%), 주민건강 및 복지서비스 확대 정책 27명(13.4%), 출산율 제고 지원정책 23명(11.4%), 상급 병원 유치정책과 주택지원 및 주거환경 개선정책을 각각 16명(8.0%) 순으로 조사

응답 내용	응답자 수	비율
① 출산율 제고 지원정책	23	11.4%
② 상급 병원 유치정책	16	8.0%
③ 대중교통 확충 정책	11	5.5%
④ 주택지원 및 주거환경 개선정책	16	8.0%
⑤ 기업 유치 및 일자리 창출 정책	32	15.9%
⑥ 인구 유치캠페인 및 마케팅 정책	14	7.0%
⑦ 지역 인력 양성 및 청년창업 지원정책	11	5.5%
⑧ 주민건강 및 복지서비스 확대 정책	27	13.4%
⑨ 관광산업 및 지역특화 상품개발 정책	12	6.0%
⑩ 문화/체육시설 확충 정책	6	3.0%
⑪ 지역대학과 연계 강화 정책/기타	3	1.5%
무응답	30	14.9%
합계	201	100%

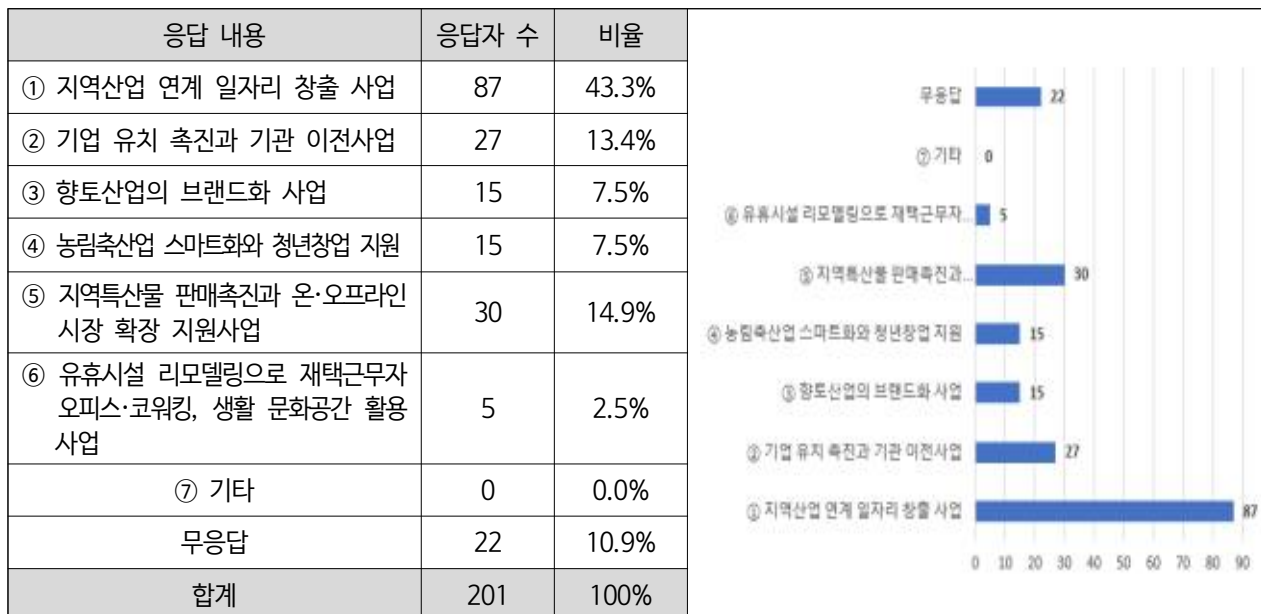


- 설문 8 : 임실군의 인구감소 및 지역소멸에 대응하여 「정주환경 및 공간개선 부문」에 필요한 사업에 대한 조사

- 주택지원 및 주거환경 개선정책 78명(38.8%), 상급 병원 유치정책 30명(14.9%), 교통환경 개선 사업 26명(12.9%), 스마트 생활공간 조성사업 12명(6.0%), 주변 체육공원 및 산책로 확대 9명(4.5%) 순으로 조사



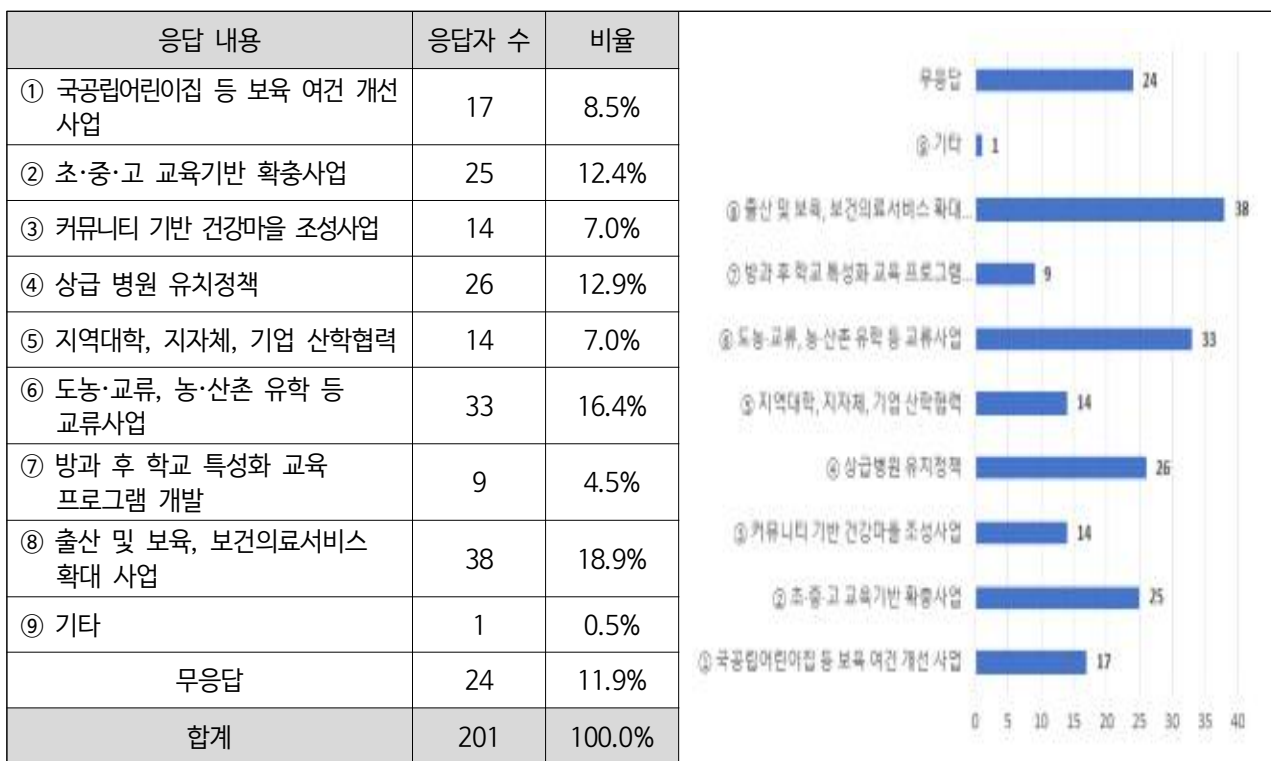
- 설문 9 : 임실군의 인구감소 및 지역소멸에 대응하여 「일자리 경제 부문」에 필요한 사업에 대한 조사



- 지역산업 연계 일자리 창출 사업 87명(43.3%), 지역특산물 판매촉진과 온·오프라인시장 확장 지원사업 30명(14.9%), 기업 유치 촉진과 기관 이전사업 27명(13.4%), 향토산업의 브랜드화 사업과 농림축산업 스마트화와 청년창업 지원을 각각 15명(7.5%) 순으로 조사

- **설문 10 : 임실군의 인구감소 및 지역소멸에 대응하여 「의료건강·교육·복지 부문」에 필요한 사업에 대한 조사**

- 출산 및 보육, 보건의료서비스 확대 사업 38명(18.9%), 도농·교류, 농·산촌 유학 등 교류사업 33명(16.4%), 상급 병원 유치정책 26명(12.9%), 초·중·고 교육기반 확충사업 25명(12.4%), 국공립어린이집 등 보육 여건 개선 사업 17명(8.5%), 커뮤니티 기반 건강 마을 조성사업과 지역대학, 지자체, 기업 산학협력을 각각 14명(7.0%) 순으로 조사



- **설문 11 : 임실군의 인구감소 및 지역소멸에 대응하여 「생활인구 확보 및 문화관광 부문」에 필요한 사업에 대한 조사**

- 문화 관광지 지속 개발 및 확대 사업 44명(21.9%), 주거지원 위한 빈집 리모델링 및 세컨드하우스 등에 대한 지원사업 42명(20.9%), 생활인구의 확충을 위한 체류 외국인·결혼이민자 및 재외동포 지역 정착 지원사업 25명(12.4%), 문화·예술 콘텐츠 개발 24명(11.9%) 순으로 답변

응답 내용	응답자 수	비율
① 문화 관광지 지속 개발 및 확대 사업	44	21.9%
② 문화·예술 콘텐츠 개발	24	11.9%
③ 밤이 아름다운 야경도시 조성사업	8	4.0%
④ 유연거주(2개 지역 거주) 제도화	14	7.0%
⑤ 생활인구의 확충을 위한 체류 외국인·결혼이민자 및 재외동포 지역 정착 지원사업	25	12.4%
⑥ 주거지원 위한 빈집 리모델링 및 세컨드하우스 등에 대한 지원사업	42	20.9%
⑦ 스마트마을(빌리지) 조성사업	5	2.5%
⑧ 임실 위케이션밸리 조성사업	3	1.5%
⑨ 사계절 축제 도시 육성	8	4.0%
⑩ 기타	3	1.5%
무응답	25	12.4%
합계	201	100.0%



- 기타 의견

● 정주·환경 부문

- 노인들 대중교통 이용의 어려움
- 마을 환경 개선 사업
- 공동(마을) 오폐수처리장 필요
- 환경 관련 주택 쓰레트 철거 비용 증액의 현실화
- 주택지원·주거지원 - 주택 건설, 빈집 정비
- 공공 주택 건설 - 다문화, 외국인 유입
- 연립주택 건설(10세대: 다문화, 귀촌자)
- 주택 마련: 이주여성, 외국인, 거주 시설
- 주택 마련 정책, 빈집 정비, 다문화 주택 정책 지원

● 일자리 경제 부문

- 노인 일자리 확충
- 지역 인력양성 - 청년창업 지원정책 및 일자리 창출
- 청년 안정 일자리, 노인 소일거리
- 외국인 노동자 유치 및 외국인 근로자 고용

- 주택이 있다면 일자리 창출 가능
- 시골 농촌 일자리 부족, 노인들의 힘 있는 생활 부족
- 안정적인 농업 소득 증대 방안
- 교육·보육·의료 부문
 - 노인 대학 확대
 - 농, 산촌 유학은 소멸 위기의 지역발전에 기여
 - 지사, 삼계 초등학교 통합
 - 고등학교 및 지역대학교와 지역 유치기업 간의 취업 연계 활성화
 - 주택 → 인구 유입 → 교육, 보육, 의료 개선 발전
- 생활인구 문화관광 부문
 - 젊은 청년 가정 유입이 시급
 - 임순여객 확대 운행
 - 민박 시설 확충
 - 목욕탕, 영화관 확충
- 기타 부문
 - 출산장려를 위한 대책 마련 필요
 - 불법 산나물, 버섯류 채취 단속 강화 필요, 명예 산림 경찰 제도 필요
 - (산부인과) 전문의 필요
 - 시골을 감안하여 체육 문화 센터 이용 휴일과 야간 운영 확대 및 아침·저녁 시간을 조율 필요
 - 귀농 귀촌자 정책사업 활성화
 - 연립주택 조성 → 다문화, 외국인, 인구 유입

◇ 추진방향

□ 비전

○ 미래 100년을 견인할 그린오션 농·축·관광도시, 젊은 임실

- 그린오션은 친환경적 가치가 새로운 부가가치를 창출하는 시장, 혹은 전략을 의미하는 것으로 임실군의 친환경 생태자원 개발을 통하여 청년 세대가 중심이 되는 젊은 임실 구현
- 생태 관광자원을 이용한 관광지 개발 등 통하여 미래 100년을 견인할 젊은 임실군의 전략 사업의 준비 및 실현 필요시점
- 또한, ‘젊은 임실’에는 임실군의 주거·정주 환경과 의료건강 복지 측면에서도 새로운 리빌딩이 필요하므로 미래 100년을 견인할 주거·공간개선 사업 동시 추진

□ 목표

○ 친환경 생태자원의 융·복합화를 통한 미래 농·축·관광산업 경쟁력 확보 및 정주 환경 기반조성

- 목표 1 : 공공임대 아파트 건립 등 정주여건개선으로 신규 400세대 유입(2026년 기준)
- 목표 2 : 문화관광 인프라 개선을 통한 생활인구 1천만 명 시대 개막(2026년 기준)
- 목표 3 : 교육·일자리 환경 개선으로 사회적 증감 +100명 유지(2026년 기준)
- 임실군의 친환경 생태자원의 융·복합화는 임실군의 자원인 농업과 축산을 중심으로 관광 산업과 연계하여 젊은 임실의 경쟁력 확보
- 임실군의 관광산업 및 관광지 개발은 타지역에 비해 열악한 현실이며, 전라북도 관광 사업체 1,884개 업체 중 17개 사업체로 전체 0.9% 점유하고 있어 새로운 관광지 개발을 통한 생활인구 확대 지원

- 정량적 목표 단계별 수립[안]

● 임실군 공공임대 아파트 건립으로 신규 400세대 유입[안]

구 분	2023. 2	2024	2025	2026	비 고
공공주택(실)	1,744	1,770	1,920	2,180	연 7~8% 성장 예상

- 2025년 : 관촌 공공임대주택 신축, 입주 예정 등
- 2026년 : ① 오수 공공임대주택 신축, 입주 예상
② 군무원·중소기업 근로자 공공임대주택 신축, 입주 예상 등

● 생활인구 1천만 명 유치

구 분	2022	2023	2024	2025	2026	비 고
생활인구(명)	8,072,968	8,100,000	8,600,000	9,300,000	10,000,000	연 7~8% 성장 예상

- 2024년 : ① 임실치즈테마파크 사계절 장미원 개장
② 옥정“牛”푸드 플레이스 조성
- 2025년 : 옥정호 관광사업 확대 조성 등
- 2026년 : ① 오수지구 반려동물 친화도시 조성 완료
② 옥정호 국가 생태탐방로 조성
③ 옥정호 봉어섬 및 국가 생태탐방로 연계 관광자원 개발사업
④ 세계명견 테마랜드 조성 등

● 정주 여건 개선으로 사회적 증감 +100명 유지[안]

구 분	2017	2018	2019	2020	2021	2026 목표	비 고
청년 순 이동률(%)	6.13	9.23	3.01	-1.23	0.69	10.00	추세 및 전략목표 반영
주민 1인당 지역 내 숙박	-	6	8	8	9	10	
소비 필요 관광객 수	-	18	17	17	27	30	

자료 : 한국관광공사 인구감소지역 지역별 관광 대체효과 참조

- 2024년 : 농업근로자 숙소사 건립 등
- 2025년 : 오수시장 청년창업공간 조성사업 등

□ 추진전략

○ 전략 1 : 광역입지에 관한 대외적 홍보 부족 해소

- 인근 대도시와 용이한 접근체계를 갖추고 있으나 임실군에 대한 대외적 홍보 부족으로 정주 인구감소 및 생활인구 유치 등 전반적으로 저조한 현실 지속
- 임실군 인구 감소지역 대응 기본계획을 포함, 모든 임실군 전략사업의 비전으로 ‘젊은 임실’ 이미지 제고

○ 전략 2 : 인구 유입을 위한 양질의 주거지 조성

- 정주 주거 환경 개선을 위한 공공임대주택 신축 및 노후 주택 리모델링을 통한 주거단지 등 인구 유입을 위한 양질의 주거지 조성을 위한 신규 공공임대주택 건립 필요
 - 임실군의 아파트 비율이 2020년 기준 13.6% 밖에 안돼 아파트 형태 주거 수요를 감당하지 못하고 있음(전국 62.9%, 전북 56.1%)
 - 임실군의 30년 이상 노후주택이 2020년 기준 전체 주택 수 44.9% 점유하고 있으며(전국 19.4%, 전북 27%), 노후주택 지속 증가 예상
 - 노후주택 생활 주민의 공공임대주택 이주대책 및 주거개선 필요
 - 임실군은 35사단, 2대대 등 군부대를 비롯하여, 농공단지 개발, 농업 6차 산업혁명 등 정주 인구 확대 예상
 - 임실군의 귀농·귀촌인 연령대 분석에서 30대 이하가 38.9%를 차지하고 있어 젊은 귀농·귀촌인이 선호하는 아파트형 공공임대 주택 건립 필요
 - 또한, 주민 설문조사에서 ‘임실군의 인구감소 및 지방소멸에 대응하여 정주 환경 및 공간 개선 부문 필요사업’ 질문에서 ‘주택지원 및 주거환경 개선정책이 필요’에 38.8%가 응답
 - 임실읍, 관촌면, 오수면 공공임대주택 건립을 통한 주거환경 개선 사업 필요

○ 전략 3 : 생활 중심지 정주 여건 개선

- 임실군의 부족한 문화·체육시설 및 주거지 주차장 등 생활 여건 편의시설 확충을 통한 남부권 중심지 정주 여건 개선 필요
 - 오수면 행복누리원 건립사업
 - 오수면 행복누리원 건립 시 영유아 공동육아센터 및 놀이시설(맘·키즈카페 등) 시범 조성 및 향후 확대 방안 검토

○ 전략 4 : 정주 여건 개선을 위한 체육시설 조성

- 임실군민의 건강과 체력증진을 위한 읍면별 생활체육시설 건립은 물론, 탁구 및 피구 종목별 체육대회 등 생활체육 공간 부족 해소 및 이를 통한 지역주민들의 삶의 질 향상
- 또한, 장애인이 생활권 내에서 언제든지 체육활동에 제약 없이 참여할 수 있는 공공 스포츠 공간 확충
 - 반다비 체육센터 건립
 - 임실군 생활체육관(탁구·피구) 건립 및 임실군 야구장 조성

○ 전략 5 : 문화·관광 인프라 개선을 통한 생활인구 확대 사업 추진

- 임실군의 관광사업체는 전북도 관광사업체 1,884개 업체 중 17개 사업체로 전체 0.9% 점유
- 또한, 한국관광공사 데이터랩 기준 주요 관광지가 임실 9경 중 옥정호 및 옥정호 출렁다리, 사선대관광지, 임실N치즈축제(임실치즈테마파크) 3곳 만 선정
- 따라서 옥정호를 중심으로 하는 관광 명소화와 반려견을 중심으로 하는 테마파크 조성 등 임실군의 관광산업 활성화 및 생활인구 유입을 위하여 관광 인프라 구축 필요
 - 임실 문예담터 건립사업
 - 반려동물 캠핑장 및 세계명견 테마랜드 조성사업
 - 제2기 섬진강 에코뮤지엄 조성사업
 - 옥정호 붕어섬 진입 교량 건설사업
 - 옥정호 생태숲 조성
 - 옥정호 국가 생태탐방로 조성 등

○ 전략 6 : 경제 활성화를 위한 지역 상권 확충

- 산업경제 부문에서 특히, 일자리 경제 활성화를 위한 지역산업 연계 일자리 창출 사업 및 청년 일자리 사업 지속 개발 필요
- 임실군 지역내총생산(GRDP)은 2020년 시장가격 기준으로 7,891억 5,800만 원으로 전라북도 14개 시·군 중 11위 수준

- 2019년 기준 임실군 경제·산업 현황
 - 임실군 사업체 수는 2,257개, 종사자 수는 10,374명
 - 1개 사업체당 종사자 수는 4.6명으로 조사

- 지역주민 설문조사에서도 일자리 창출 및 소득증대 필요 높게 조사

- 주민 설문조사에서 ‘더 살기 좋은 지역·마을 만들기 위해 반드시 필요사업’ 질문에 ‘일자리 창출 및 소득증대’가 각각 15.9%, 29.5%로 높게 조사
- 따라서 일자리 경제 활성화를 위한 지역산업 연계 사업 지속 개발 필요 및 사업화 제안
 - 반려동물 특화 청년창업공간 조성
 - 옥정 “牛”푸드 플레이스 조성사업
 - 임실 전통시장 청년 맛잇길 특화 거리 조성사업 등

○ 전략 7 : 지역특화형 외국인 근로자 유입 촉진

- 임실군에 거주하는 외국인 주민·북한 이탈주민이 소통·교류할 수 있는 쉼터 마련과 전문적 배움 기회 제공으로 지역 사회 안정적 정착 유도
 - 농업근로자 기숙사 건립사업

○ 전략 8 : 임실군 아이 키우기 좋은 환경조성

- 대도시 학생을 대상으로 농촌 유학을 활성화와 어린이 산업 성장에 발맞춰 사업 추진을 통한 가족 단위 관광수요 충족 및 안정된 교육 인프라를 통한 우수 학생 양성 프로그램 강화 필요
- 또한, 임실군 어린이집은 모두 9개소로 정원이 585명이나 현재 정원의 53.5%인 313명이 등원하고 있는 것으로 조사, 수요 충족되고 있으나, 영유아를 위한 문화공간이 부족
- 주민 설문조사에서 ‘임실군의 인구감소 및 지방소멸에 대응하여 의료건강·교육·복지 부문 필요사업’ 조사에서 ‘출산 및 보육, 보건의료서비스 확대 사업 필요’에 18.9% 응답
- 따라서 영유아를 위한 문화공간 사업 제안
 - 임실군 가족 체류형 농촌 유학 거주 시설 조성사업
 - 치즈아이랜드 조성사업
 - 봉황인재학당 운영
 - 다문화가족 육아 지원금, 출산장려금 등 확대 지원사업 등

○ 전략 9 : 젊은 임실을 위한 청년 정착 촉진

- 임실군은 전라북도 인구소멸 최하위지역으로 국가 문제 인식과 함께 지방소멸 방지를 위한 농공단지 조성 및 청년 정착 사업을 적극 추진
 - 이를 통해 청년들이 지역에서 일자리를 찾을 수 있도록 하고, 청년들의 창업 의지를 지원하여 지역 내 청년 기업가들의 활약 기대
 - 오수 제3 농공단지 조성
 - 농공단지 복합문화공간 건립사업
 - 체재형 가족 실습농장 조성사업
 - 전북 농촌 유학 1번지 임실군의 임실형 농촌 유학 활성화 및 귀농·귀촌 확대를 위한 정책적 지원 필요
 - 인구 늘리기 시책 귀농·귀촌 정착 및 전입 장려금 지급 등

◇ 2023년 추진계획

□ 24개 사업, 402억 3,460만 원

(기금 80억 원, 국비 40억 1,200만 원, 지방비 282억 2,260만 원)

○ 전략 1 : 살고 싶고, 머물고 싶은, 임실

- 향후 임실군에 살고 싶은, 머물고 싶은 생각을 하였을 때 가장 먼저 고려하는 부문이 주거·공간 환경과 교육·보육, 의료·건강 부분
- 따라서 ‘살고 싶고, 머물고 싶은 임실’ 실현을 위하여
 - 첫째, 임실군의 젊은 매력적 측면 강조 및 임실군 인구 유입을 위한 양질의 주거지 조성
 - 둘째, 남부권 중심의 정주 여건 개선
 - 셋째, 지역 인프라 개선을 위한 상하수도 정비 사업 등의 전략 추진
- 이러한 전략의 체계적 달성을 위하여 2023년에는 10개 사업 단계적 추진

● 2023년도 추진사업

- 군무원·중소기업 근로자 공공임대주택 건립사업
- 관촌 공공임대주택 건립사업
- 오수 공공임대주택 건립사업
- 오수면 행복누리원 건립사업
- 오수지구 도시재생 활성화
- 오수지구 도지재생 인정사업
- 반다비 체육센터 건립사업
- 임실군 야구장 조성사업

○ 전략 2 : 다시 찾고 싶은 그린 관광도시, 임실

- 향후 임실군을 다시 찾고 싶은 그린 관광도시 육성을 위하여 농업과 축산업의 관광 자원화를 통하여 임실군 지역관광산업과 연계를 통한 융·복합화가 필요
- 따라서 ‘다시 찾고 싶은 그린 관광도시 임실’ 실현을 위하여
 - 첫째, 문화관광 인프라 개선을 통한 생활인구 확대
 - 둘째, 지역경제 활성화를 위한 지역 상권 확충

- 셋째, 지역특화형 외국인 근로자 유입 촉진 전략 추진

- 이러한 전략의 체계적 달성을 위하여 2023년에는 11개 사업 단계적 추진

- **2023년도 추진사업**

- 반려동물 관련 캠핑장 및 세계명견 테마랜드 조성사업
- 옥정호 붕어섬 진입 교량 검토
- 옥정호 생태숲 조성 등 옥정호 연계 관광 자원개발사업
- 옥정호 국가생태탐방로 조성
- 제2기 섬진강 에코뮤지엄 조성
- 반려동물 특화 청년창업공간 조성사업
- 옥정 “牛”푸드 플레이스 조성사업
- 농업근로자 숙소사 건립사업 등

○ 전략 3 : 청년의 미래 삶이 있는, 임실

- 임실군은 지역경제 활성화를 위해 지역 내 기업 육성 및 창업지원 사업을 활발하게 추진

- 이를 통해 청년들이 지역에서 일자리를 찾을 수 있도록 하고, 청년들의 창업 의지를 지원하여 지역 내 청년 기업가들의 활약 기대

- 그러나 임실군의 적극적인 행정지원에도 불구하고 청년인구의 유입에 어려움이 있어 청년인구 확충을 위한 다양한 제도적, 제도 외적 지원 필요시점

- 따라서 ‘청년의 미래 삶이 있는 임실’ 실현을 위하여

- 첫째, 아이 키우기 좋은 환경조성
- 둘째, 젊은 임실을 위한 청년 정착 촉진 전략 추진

- 이러한 전략의 체계적 달성을 위하여 2023년에는 11개 사업 단계적 추진

- **2023년도 추진사업**

- 가족 체류형 농촌 유학 거주 시설 조성 및 체재형 가족 실습장 조성사업
- 치즈 아일랜드
- 봉황인재학당 운영
- 육아 지원금 확대 지원

- ▣ 다문화가족 육아 지원금 지원사업
- ▣ 출산장려 지원금
- ▣ 오수 제3 농공단지 조성
- ▣ 인구 늘리기 시책 전입 장려금 지급
- ▣ 귀농·귀촌 정착 지원사업 등

□ 전략별 24개 사업 예산[안]

전략명	사업수	합계	지방소멸기금		국비	지방비			기타	기업 부담
			광역	기초		계	시·도비	시·군구비		
① 살고 싶고, 머물고 싶은, 임실	8	21,537	0	6,000	3,362	12,175	355	11,820	0	0
② 다시 찾고 싶은 그린 관광도시, 임실	6	10,650	0	2,000	650	8,000	4,450	3,550	0	0
③ 청년의 미래 삶이 있는, 임실	10	8,047.6	0	0	0	8,047.6	219	7,828.6	0	0
총 계(1+2+3)	24	40,234.6	0	8,000	4,012	28,222.6	5,024	23,198.6	0	0

IV 전략별 계획

1. 살고 싶고, 머물고 싶은, 임실

1-1 인구 유입을 위한 양질의 주거지 조성

정주 인구 2만8천 명 유치와 아파트형 공공 주택 17% 확대를 위하여
 첫째, 타지역에서 출퇴근하는 이동인구의 정주 여건 개선
 둘째, 젊은 청년, 신혼부부를 비롯하여 귀농·귀촌인의 정주 여건 제공을 통해 지역 인구 확대

□ [신규] 군무원·중소기업 근로자 공공임대주택 건립사업

- 사업목적 : 35사단, 6 탄약창 등 군부대 직제 개편으로 군무원과 부사관들의 관내 거주에 대한 주택 수요 증가 및 임실 제2 농공단지 입주에 따른 상주 근로자의 주거 안정 도모 지원
- 사업기간 : 2023년~2026년(4개년)
- 주요내용
 - 사업규모 : 부지면적 23,790㎡, 13층 건립, 24평형 규모 200세대
 - 사업시행 : 임실군, 공기업위탁
 - 대상(예정)지 : 임실읍 이도리 99번지
- 사업 주관부서 : 주택토지과
- 사업예산 : 533억 원[지방소멸기금 70억 원, 군비 70억 원, 기타(공기업 등) 333억 원]

〈사업비 구성(2023년)〉

(단위 : 백만 원)

항목	총계	지방소멸기금		국비	지방비			기타	기업 부담
		광역	기초		계	시·도비	시·군구비		
군무원·중소기업 근로자 공공임대 주택 건립사업	3,930	-	-	-	3,930	-	3,930	-	-
소 계	3,930	-	-	-	3,930	-	3,930	-	-

○ 성과목표('23년) 및 추진실적('22년)

성과목표	성과지표	2022년		2023년	예산액		증감	
		목표치	실적	목표치	2022년①	2023년②	②-①	%
주거환경 만족도	만족도 [8.5점]	-	-	-	-	3,930	3,930	-

□ [기존] 관촌면 공공임대주택 건립사업

- 사업목적 : 농촌 소재지권의 정주기능 약화에 따른 개선대책 마련 필요
 - 도시와 농촌 간의 정주여건 격차에 따른 불편과 인구감소 및 노동력 부족을 비롯한 지역 경제 침체 등 농촌지역의 문제를 극복하기 위해 관촌면의 지속 가능한 정주공간 창출 필요
- 사업기간 : 2022년~2026년(5개년)
- 주요내용
 - 사업규모 : 공공임대주택 120세대 건립
 - 사업시행 : 임실군, 공기업위탁
 - 대상(예정)지 : 관촌면 관촌리 191번지 일대(9,968㎡정도)
- 사업 주관부서 : 주택토지과
- 사업예산 : 362억 원[지방소멸기금 70억 원, 군비 40억 원, 기타(공기업 등) 252억 원]

〈사업비 구성(2023년)〉

(단위 : 백만 원)

항목	총계	지방소멸기금		국비	지방비			기타	기업 부담
		광역	기초		계	시·도비	시·군구비		
관촌면 공공임대주택 건립사업	4,700	-	3,000	-	1,700	-	1,700	-	-
소 계	4,700	-	3,000	-	1,700	-	1,700	-	-

○ 성과목표('23년) 및 추진실적('22년)

성과목표	성과지표	2022년		2023년	예산액		증감	
		목표치	실적	목표치	2022년①	2023년②	②-①	%
주거환경 만족도	만족도[8.5]	-	-	-	380	4,700	4,320	1,136%

□ [신규] 오수 공공임대주택 건립사업

- 사업목적 : 오수면은 지속적인 인구감소 및 인구 고령화에 따른 지역 과소화 문제가 심각, 그에 따른 안전하고 저렴한 주거환경 수요 증가
 - 현재 오수면은 반려동물 관련 사업이 활발히 추진되고 있음에 따라 관련 근로자들의 주거 수요 증가 예상
- 사업기간 : 2023년~2026년(4년간)
- 주요내용
 - 사업규모 : 공공임대주택 80세대[59㎡(24평형)] / 지하 1층, 지상 14층
 - 사업시행 : 임실군, 공기업위탁
 - 대상(예정)지 : 임실군 오수면 오수리 535-1번지 일원, A=3,186㎡
- 사업 주관부서 : 건설과
- 사업예산 : 249억 원[지방소멸기금 86억 원, 기타(공기업 등) 163억 원]

〈사업비 구성(2023년)〉

(단위 : 백만 원)

항목	총계	지방소멸기금		국비	지방비			기타	기업 부담
		광역	기초		계	시·도비	시·군구비		
오수면 공공임대주택 건립사업	3,000	-	3,000	-	-	-	-	-	-
소 계	3,000	-	3,000	-	-	-	-	-	-

○ 성과목표(‘23년) 및 추진실적(‘22년)

성과목표	성과지표	2022년		2023년	예산액		증감	
		목표치	실적	목표치	2022년①	2023년②	②-①	%
주거환경 만족도	만족도 [8.5점]	-	-	-	-	3,000	3,000	-

임실군의 부족한 문화·체육시설 및 주거지 주차장 등 생활 여건 편의시설 확충 및 건강하고 젊은 임실군 건설을 통하여 남부권 중심지로의 발전 및 정주 여건 개선 기여

□ [기존] 오수면 행복누리원 건립사업

- 사업목적 : 오수면 중심지역 및 임실 남부권 주민에게 부족한 문화·체육시설 및 주거지 주차장 제공
- 사업기간 : 2021년~2024년(4개년)
- 주요내용
 - 사업규모 : 연면적 3,815.03㎡ (지하 1층, 지상 4층, 철근콘크리트구조)
 - 주민자치센터, 국민체육센터, 생활문화센터, 공공도서관, 주거지 주차장 등
 - 대상(예정)지 : 오수면 오수리 392-11번지 일원
- 사업 주관부서 : 재무과, 문화체육과, 건설과
- 사업예산 : 125억 원[국비 41억 원, 군비 84억 원]

〈사업비 구성(2023년)〉

(단위 : 백만 원)

항목	총계	지방소멸기금		국비	지방비			기타	기업 부담
		광역	기초		계	시·도비	시·군구비		
오수면 행복누리원 건립사업	4,080	-	-	1,580	2,500	-	2,500	-	-
소 계	4,080	-	-	1,580	2,500	-	2,500	-	-

○ 성과목표(‘23년) 및 추진실적(‘22년)

성과목표	성과지표	2022년		2023년	예산액		증감	
		목표치	실적	목표치	2022년①	2023년②	②-①	%
이용자 만족도	만족도 [8.5점]	-	-	-	3,870	4,080	210	5.4%

□ [신규] 오수지구 도시재생 활성화 사업

○ 사업목적 : 지역의 '특화자원' 과 '현대의 반려동물 트렌드, 정부 및 상위계획의 방향' 에 맞춰 반려동물 친화 도시를 조성하여, 반려동물 산업·관광 등의 장기적 발전을 목표로 도시재생 실현

- 반려동물이라는 지역의 역사·문화자원 및 관광·산업·복지인프라를 바탕으로 과거 상업의 중심지였던 오수의 옛 명성 회복과 반려동물 친화 거점도시를 조성 목적

▫ 특화자원 : 오수 의견비, 의견 관광지, 펫 추모공원, 반려동물 특화단지 등

○ 사업기간 : 2023년~2026년(4개년)

○ 주요내용

- 사업규모 : 연면적 238,000㎡

▫ 반려동물 특화사업, 동네 행복 사업, 상생 이음 센터 등

- 대상(예정)지 : 오수면 오수리 362-21 일원

○ 사업 주관부서 : 건설과

○ 사업예산 : 217억 원[국비 130억 원, 도비 21.7억 원, 군비 65.3억 원]

〈사업비 구성(2023년)〉

(단위 : 백만 원)

항목	총계	지방소멸기금		국비	지방비			기타	기업 부담
		광역	기초		계	시·도비	시·군구비		
오수지구 도시재생 활성화 사업	553	-	-	332	221	55	166	-	-
소 계	553	-	-	332	221	55	166	-	-

○ 성과목표('23년) 및 추진실적('22년)

성과목표	성과지표	2022년		2023년	예산액		증감	
		목표치	실적	목표치	2022년a	2023년b	b-a	%
사업진척도	진척도[%]	-	-	-	-	553	553	-

□ [기존] 오수지구 도시재생 인정사업

- 사업목적 : 유희시설(군립도서관)을 활용하여 어린이, 청소년, 가족 등모든 세대에게 열린 생활밀착형 SOC 기능 강화로 구도심 활력 도모
 - 기존 임실군립도서관을 리모델링하고, 인접 공간을 확장해 모든 세대에게 열린 가족 친화적 여가 문화시설 설립
- 사업기간 : 2020년~2023년(4개년)
- 주요내용
 - 사업규모 : 군립도서관 리모델링 및 증축, 외부공간 확장 등
 - 키즈카페, 소공연장, 자료실, 노래방, 동아리실 등
 - 대상(예정)지 : 오수면 오수리 387-1 일원
- 사업 주관부서 : 건설과, 문화체육과, 여성청소년과
- 사업예산 : 80억 원[균특 48억 원, 도비 8억 원, 군비 24억 원]

〈사업비 구성(2023년)〉

(단위 : 백만 원)

항목	총계	지방소멸기금		국비	지방비			기타	기업 부담
		광역	기초		계	시·도비	시·군구비		
오수지구 도시재생 인정사업	2,274	-	-	-	2,274	-	2,274	-	-
소 계	2,274	-	-	-	2,274	-	2,274	-	-

○ 성과목표(‘23년) 및 추진실적(‘22년)

성과목표	성과지표	2022년		2023년	예산액		증감	
		목표치	실적	목표치	2022년①	2023년②	②-①	%
사업진척도	진척도[%]	40%	40%	70%	4,566	2,274	-2,292	-50.2%

□ [기존] 반다비 체육센터 건립사업

- 사업목적 : 장애인이 생활권 내에서 언제든지 체육활동에 제약 없이 참여할 수 있는 공공 스포츠 공간 확충
 - 장애인들의 체육활동을 위한 인프라가 없는 실정으로 장애인들의 건강한 삶을 위한 수중운동실을 포함한 종합체육센터를 건립해 맞춤형 프로그램 제공
 - 장애인의 삶의 질 향상 및 건강증진과 더불어 장애인들이 다양한 체육활동을 할 수 있는 인프라 조성
- 사업기간 : 2022년~2024년(3개년)
- 주요내용
 - 사업규모 : 연면적 3,500㎡
 - 체육센터 A=3,500㎡, 지상 2층
 - 반다디체육관 : A=2,550㎡(체육관, 수중운동실, 프로그램실, 운동실 등)
 - 장애인연합회관 : A=950㎡(사무실, 대회의실 및 회의실, 정보화실 등)
 - 대상(예정)지 : 임실읍 이도리 442 일원
- 사업 주관부서 : 문화체육과, 주민복지과
- 사업예산 : 145억 원[국비 40억 원, 군비 105억 원]

〈사업비 구성(2023년)〉

(단위 : 백만 원)

항목	총계	지방소멸기금		국비	지방비			기타	기업 부담
		광역	기초		계	시·도비	시·군구비		
반다비 체육센터 건립사업	1,500	-	-	1,000	500	-	500	-	-
소 계	1,500	-	-	1,000	500	-	500	-	-

○ 성과목표(‘23년) 및 추진실적(‘22년)

성과목표	성과지표	2022년		2023년	예산액		증감	
		목표치	실적	목표치	2022년㉠	2023년㉡	㉡-㉠	%
이용자 만족도	만족도 [8.5점]	-	-	-	400	1,500	1,100	275%

□ [신규] 임실군 야구장 조성사업

- 사업목적 : 섬진강 생활 체육공원 내 야구장은 축구장과 다목적으로 활용되고 있는 실정으로 이용객 및 동호인 등 불편 해소를 위한 전용야구장 필요성 대두
 - ‘교육과 문화, 정주 여건 개선’ 분야로 임실군 반다비 체육센터 건립, 탁구·피구 전용 구장 건립, 야구장 조성 등 정주 여건 개선 사업 추진
- 사업기간 : 2023년~2025년(3개년)
- 주요내용
 - 사업규모 : 20,336㎡
 - 야구장 1면, 관람석, 덕아웃, 기록실 등
 - 대상(예정)지 : 임실읍 이도리 449-2 일원
- 사업 주관부서 : 문화체육과
- 사업예산 : 55억 원[국비 13.5억 원, 도비 9억 원, 군비 32.5억 원]

〈사업비 구성(2023년)〉

(단위 : 백만 원)

항목	총계	지방소멸기금		국비	지방비			기타	기업 부담
		광역	기초		계	시·도비	시·군구비		
오수지구 도시재생 인정사업	1,500	-	-	450	1,050	300	750	-	-
소 계	1,500	-	-	450	1,050	300	750	-	-

○ 성과목표(‘23년) 및 추진실적(‘22년)

성과목표	성과지표	2022년		2023년	예산액		증감	
		목표치	실적	목표치	2022년①	2023년②	②-①	%
이용자 만족도	만족도[8.5점]	-	-	-	-	1,500	-	-

2. 다시 찾고 싶은 그린 관광도시, 임실

2-1 문화·관광 인프라 개선을 통한 생활인구 확대

임실군의 관광사업체는 전북도 관광사업체 1,884개 업체 중 전체 0.9% 점유로 문화·관광산업의 인프라 구축이 필요하며, 최근 옥정호 출렁다리 개통 이후 많은 관광객이 찾아오고 있어 옥정호 지속 개발로 생활인구 확대 필요

□ [신규] 반려동물 캠핑장 조성사업

- 사업목적 : 임실군 관광객의 체류유형은 체험형에만 그치고 있어, 생활인구로 확대하기 위해 체류형으로의 변화가 필요
- 사업기간 : 2023년~2026년(4개년)
- 주요내용
 - 사업규모 : 캠핑장 및 다양한 캠핑 시설 조성
 - 면적 10,000㎡
 - 시설 : 일반야영장 30면, 휴게시설(관리실, 매점) 1동, 화장실 및 샤워장 100㎡, 개수대 2개소 등
 - 대상(예정)지 : 오수면 금암리 일원(오수 의견 관광지)
- 사업 주관부서 : 관광치즈과
- 사업예산 : 20억 원[도비 10억 원, 군비 10억 원]

〈사업비 구성(2023년)〉

(단위 : 백만 원)

항목	총계	지방소멸기금		국비	지방비			기타	기업 부담
		광역	기초		계	시·도비	시·군구비		
반려동물 캠핑장 조성사업	1,000	-	-	-	1,000	500	500	-	-
소 계	1,000	-	-	-	1,000	500	500	-	-

○ 성과목표('23년) 및 추진실적('22년)

성과목표	성과지표	2022년		2023년	예산액		증감	
		목표치	실적	목표치	2022년①	2023년②	②-①	%
관광지 방문객 수	방문객 수(명)	-	-	-	-	1,000	1,000	-

□ [기존] 제2기 섬진강 에코뮤지엄 조성사업

- 사업목적 : 전라북도의 보물 옥정호를 중심으로 한 명품 관광벨트 구축사업의 성공적 추진으로 '섬진강 르네상스' 추진
 - 옥정호의 다양한 볼거리와 즐길거리 마련을 위해 지속적인 신규사업 발굴과 함께 '옥정호 권역 경관 조성 중장기 계획' 진행
 - 옥정호를 기반으로 한 복합·체류형 관광단지 조성이 가시화되며, 임실의 새로운 미래 관광을 이끌어갈 본격적인 옥정호 시대가 도래할 것으로 기대
- 사업기간 : 2021년~2025년(5개년)
- 주요내용
 - 사업규모 : 봉어섬 주변 관광기반시설, 운암대교 테마공원, 운암교 오토캠핑장 조성, 자라섬 수변 데크로드 등
 - 대상(예정)지 : 임실군 운암면 옥정호 일원
- 사업 주관부서 : 옥정호힐링과
- 사업예산 : 250억 원[도비 187.5억 원, 군비 62.5억 원]

〈사업비 구성(2023년)〉

(단위 : 백만 원)

항목	총계	지방소멸기금		국비	지방비			기타	기업 부담
		광역	기초		계	시·도비	시·군구비		
제2기 섬진강 에코뮤지엄 조성사업	5,000	-	-	-	5,000	3,750	1,250	-	-
소 계	5,000	-	-	-	5,000	3,750	1,250	-	-

○ 성과목표('23년) 및 추진실적('22년)

성과목표	성과지표	2022년		2023년	예산액		증감	
		목표치	실적	목표치	2022년①	2023년②	②-①	%
관광지 방문객 수	방문객 수(명)	-	-	-	5,000	5,000	-	-

□ [신규] 옥정호 국가 생태탐방로 조성

- 사업목적 : 생태적 가치가 우수한 옥정호 생태자원을 활용하여 탐방객들에게 다양한 체험 및 자연환경 교육의 장 조성
 - 환경부 공모사업 ‘2023년 국가 생태탐방로 조성사업’ 신규 대상지에 최종 선정
 - 국가생태탐방로는 지역 자연과 문화, 역사를 효과적으로 체험하고 탐방자원 체계적 보호와 복원관리로 지속 가능한 길들을 발굴해 조성 관리하는 탐방로 조성
- 사업기간 : 2023년~2027년(5개년)
- 주요내용
 - 사업규모 : L=19.4km
 - 대상(예정)지 : 임실군 운암면 운종리(운암대교)~학암리(3코스 종점)
 - 생태탐방로 및 조망대 설치 L=19.4km(일반탐방로 16.9km, 데크로드 2.5km)
- 사업 주관부서 : 옥정호힐링과
- 사업예산 : 60억 원[국비 22억 원, 군비 38억 원]

〈사업비 구성(2023년)〉

(단위 : 백만 원)

항목	총계	지방소멸기금		국비	지방비			기타	기업 부담
		광역	기초		계	시·도비	시·군구비		
옥정호 국가 생태탐방로 조성	400	-	-	150	250	-	250	-	-
소 계	400	-	-	150	250	-	250	-	-

○ 성과목표(‘23년) 및 추진실적(‘22년)

성과목표	성과지표	2022년		2023년	예산액		증감	
		목표치	실적	목표치	2022년①	2023년②	②-①	%
사업진척도	공정률(%)	-	-	10%	-	400	400	-

□ [신규] 세계명견 테마랜드 조성사업

- 사업목적 : 반려인구 천오백만 시대를 맞아 특색있고 특화된 관광지 조성을 통하여 반려동물 산업의 중심지로 최적화
 - 세계명견 테마랜드 조성사업 예산확보로 세계명견과 함께 교육·체험·관광 기능을 어울려 반려동물 관련 미래산업을 선도하는 명견 테마랜드를 구축
 - 세계명견 테마랜드는 교육·체험 등 인프라 구축을 통하여 전문인력 양성 및 차별화된 체험 서비스를 제공할 예정
- 사업기간 : 2023년~2026년(4개년)
- 주요내용
 - 사업규모 : 세계명견 테마랜드 조성 1식
 - 대상(예정)지 : 임실군 오수면 금암리 일원(의견관광지)
 - 사업내용 : 드림로드센터(전문인력양성학교), 명견빌리지(세계명견체험관), 웰컴센터(홍보관), 오감 체험장 등 조성
- 사업 주관부서 : 관광치즈과
- 사업예산 : 180억 원[국비 90억 원, 군비 90억 원]

〈사업비 구성(2023년)〉

(단위 : 백만 원)

항목	총계	지방소멸기금		국비	지방비			기타	기업 부담
		광역	기초		계	시·도비	시·군구비		
세계명견 테마랜드 조성사업	1,000	-	-	500	500	-	500	-	-
소 계	1,000	-	-	500	500	-	500	-	-

- ○ 성과목표('23년) 및 추진실적('22년)

성과목표	성과지표	2022년		2023년	예산액		증감	
		목표치	실적	목표치	2022년①	2023년②	②-①	%
사업진척도	공정률(%)	-	-	10%	-	1,000	1,000	-

임실군의 산업경제 부문에서 특히, 일자리 경제 활성화를 위한 지역 산업연계 일자리 창출 사업 및 청년 일자리 사업 지속 개발 필요

□ [기존] 옥정 “牛” 푸드 플레이스 조성사업

- 사업목적 : 옥정호 종합관광개발과 연계하고, 운암면 소재지(유보지)에 특화단지 및 기반시설을 조성하여 옥정호 관광 발전의 배후시설로 지역을 찾는 관광객 먹거리 제공
- 사업기간 : 2022년~2024년(3개년)
- 주요내용
 - 사업규모 : 옥정“牛” 푸드 플레이스 조성 : 11,829㎡
 - 건물신축(3동) : 1,820㎡
 - 주요시설 : 휴게·편의시설, 부대시설, 기반시설(상·하수도, 조경 등), 주차장 설치 등
 - 대상(예정)지 : 임실군 운암면 쌍암리 549-5번지 일원
- 사업 주관부서 : 옥정호힐링과
- 사업예산 : 55억 원[기금 41억 원, 군비 14억 원]

〈사업비 구성(2023년)〉

(단위 : 백만 원)

항목	총계	지방소멸기금		국비	지방비			기타	기업 부담
		광역	기초		계	시·도비	시·군구비		
옥정“牛”푸드 플레이스 조성사업	1,400	-	1,000	-	400	-	400	-	-
소 계	1,400	-	1,000	-	400	-	400	-	-

○ 성과목표(‘23년) 및 추진실적(‘22년)

성과목표	성과지표	2022년		2023년	예산액		증감	
		목표치	실적	목표치	2022년①	2023년②	②-①	%
이용자 만족도	만족도[8.5점]	-	-	-	3,110	1,400	-1,710	-55%

□ [신규] 농업 근로자 기숙사 건립사업

- 사업목적 : 임실군 산업 단지 등에 종사하는 외국인 주민이 점차 증가하여 안정적으로 임실군에 정착할 수 있는 정주 환경 마련 필요
 - 급속한 인구감소와 고령화, 농업노동력의 구조 변화로 인한 농업노동력 부족 문제가 심각하여 외부 인력에 대한 의존도 급증
 - 선정된 ‘농업근로자 기숙사를 건립’을 통하여 숙달된 농업인력 확보와 안정적인 영농 기반 구축, 지역별 계절근로자 도입을 통한 계절 근로 사업의 수혜 범위 확대 가능
- 사업기간 : 2023년~2024년(2개년)
- 주요내용
 - 사업규모 : 공동기숙사 1동[50명(2인실 25개 객실)]
 - 4층 규모 시설 연면적 1,350㎡ 이상, 객실당 26.42㎡
 - 대상(예정)지 : 임실군 오수면 일원
 - 부대시설 : 사무실, 공동주방, 휴게실, 다용도실, 커뮤니티 공간 등
- 사업 주관부서 : 다문화교류과
- 사업예산 : 50억 원[기금 45억 원, 군비 5억 원]

〈사업비 구성(2023년)〉

(단위 : 백만 원)

항목	총계	지방소멸기금		국비	지방비			기타	기업 부담
		광역	기초		계	시·도비	시·군구비		
농업 근로자 기숙사 건립사업	1,100	-	1,000	-	100	-	100	-	-
소 계	1,100	-	1,000	-	100	-	100	-	-

○ 성과목표(‘23년) 및 추진실적(‘22년)

성과목표	성과지표	2022년		2023년	예산액		증감	
		목표치	실적	목표치	2022년①	2023년②	②-①	%
이용자 만족도	만족도 [8.5점]	-	-	-	-	1,100	1,100	-

3. 전략3 : 청년의 미래 삶이 있는, 임실

3-1 아이 키우기 좋은 환경 조성

대도시 학생을 대상으로 농촌 유학을 활성화와 어린이 산업 성장에 발맞춰 사업 추진을 통한 가족 단위 관광수요 충족 및 안정된 교육 인프라를 통한 우수 학생 양성 프로그램 강화 필요

□ [신규] 임실군 가족 체류형 농촌 유학 거주 시설 조성사업

- 사업목적 : 대도시 학생을 대상으로 농촌 유학을 활성화하여 가족 단위 도농 교류 및 귀농·귀촌을 연계하여, 인구 유입과 교육기반 확충으로 지역 소멸 위기에 대응
- 사업기간 : 2023년~2024년(2개년)
- 주요내용
 - 사업규모 : 가족체류형 농촌유학 가족 20가구 수용 공동주택 1식
 - 대상(예정)지 : 임실군 지사면 방계리 714
- 사업 주관부서 : 행정지원과
- 사업예산 : 35억 원[기금 16억 원, 도비 15억 원, 군비 4억 원]

〈사업비 구성(2023년)〉

(단위 : 백만 원)

항목	총계	지방소멸기금		국비	지방비			기타	기업 부담
		광역	기초		계	시·도비	시·군구비		
임실군 가족 체류형 농촌 유학 거주 시설 조성	376.6	-	-	-	376.6	-	376.6	-	-
소 계	376.6	-	-	-	376.6	-	376.6	-	-

○ 성과목표('23년) 및 추진실적('22년)

성과목표	성과지표	2022년		2023년	예산액		증감	
		목표치	실적	목표치	2022년①	2023년②	②-①	%
이용자 만족도	만족도[8.5점]	-	-	-	-	376.6	376.6	-

□ [신규] 치즈 아이랜드 조성사업

- 사업목적 : 어린이 산업 성장에 발맞춰 사업 추진을 통한 가족 단위 관광수요 충족 및 기존 치즈테마파크 시설과 연계한 다양한 프로그램 제공으로 관광객 유치 및 재방문 비율 증가 기틀 마련
 - 임실치즈테마파크가 한국관광공사의 '2022년 대한민국 안심 관광지'로 선정되는 등 대표적인 국민관광지로 재인정
- 사업기간 : 2023년~2025년(3개년)
- 주요내용
 - 사업규모 : 부지면적 8,000㎡<2,400평>, 건축연면적 2,368㎡<700평>
 - 대상(예정)지 : 임실군 임실읍 금성리 450-1번지 일원(치즈테마파크)
 - 사업내용
 - 지상 1층 : 1,453.6㎡(창작놀이시설, 카트라이더, 대형 놀이공간 등)
 - 지상 2층 : 914.5㎡(가상체험공간(VR), 모션플로어, 애니메이션 상영실, 카페테리어 등)
- 사업 주관부서 : 관광치즈과
- 사업예산 : 50억 원[기금 11억 원, 도비 25억 원, 군비 14억 원]

〈사업비 구성(2023년)〉

(단위 : 백만 원)

항목	총계	지방소멸기금		국비	지방비			기타	기업 부담
		광역	기초		계	시·도비	시·군구비		
치즈 아이랜드 조성	250	-	-	-	250	-	250	-	-
소 계	250	-	-	-	250	-	250	-	-

○ 성과목표('23년) 및 추진실적('22년)

성과목표	성과지표	2022년		2023년	예산액		증감	
		목표치	실적	목표치	2022년①	2023년②	②-①	%
이용자 만족도	만족도[8.5점]	-	-	-	-	250	250	-

□ [기존] 봉황인재학당 운영사업

- 사업목적 : 안정된 교육 인프라를 통한 우수 학생 양적·질적 확대를 통한 정주 여건 마련
 - 임실군의 대표적인 인재 양성 기관인 봉황인재학당이 관내 초·중학생들에게 균등한 교육을 제공하기 위한 교육복지 사업 추진
- 사업기간 : 2022년~계속사업
- 주요내용
 - 대상(예정)지 : 임실군 봉황인재학당
 - 관내 중학생 150명에게 국어, 영어, 수학 등 교육
- 사업 주관부서 : 행정지원과
- 사업예산 : 66억 원[도비 11억 원, 군비 55억 원] 5년간

〈사업비 구성(2023년)〉

(단위 : 백만 원)

항목	총계	지방소멸기금		국비	지방비			기타	기업 부담
		광역	기초		계	시·도비	시·군구비		
봉황인재학당 운영	1,326	-	-	-	1,326	219	1,107	-	-
소 계	1,326	-	-	-	1,326	219	1,107	-	-

○ 성과목표(‘23년) 및 추진실적(‘22년)

성과목표	성과지표	2022년		2023년	예산액		증감	
		목표치	실적	목표치	2022년①	2023년②	②-①	%
이용자 만족도	만족도[8.5점]	8.5	8.6	8.5	1,326	1,326	-	-

□ [신규] 육아지원금 확대 지원사업

- 사업목적 : 육아지원금을 확대 지급함으로써 아동 양육에 따른 부모의 경제적 부담을 경감하고 아동의 건강한 성장환경을 조성함으로써 아동의 기본적 권리와 복지 증진에 기여
 - 최근 물가와 함께 치솟는 양육비를 고려할 때 출산가정을 위해 경제적 지원이 추가로 필요한 상황
 - 출산율 제고를 위해 관내 출산가정에 지급 중인 출산 육아지원금을 확대 지원
- 사업기간 : 2023년~계속사업
- 주요내용
 - 0세~84개월 아동에게 군비 100%로 아동 1인당 매월 10만 원 지급
- 사업 주관부서 : 다문화교류과
- 사업예산 : 38억 원[군비 38억 원] 5년간

〈사업비 구성(2023년)〉

(단위 : 백만 원)

항목	총계	지방소멸기금		국비	지방비			기타	기업 부담
		광역	기초		계	시·도비	시·군구비		
육아지원금 확대 지원사업	540	-	-	-	540	-	540	-	-
소 계	540	-	-	-	540	-	540	-	-

○ 성과목표(‘23년) 및 추진실적(‘22년)

성과목표	성과지표	2022년		2023년	예산액		증감	
		목표치	실적	목표치	2022년①	2023년②	②-①	%
수혜자 만족도	만족도 [8.5점]	-	-	8.5	-	540	540	-

□ [신규] 다문화가족 육아지원금 지원사업

- 사업목적 : 경제적으로 어려운 다문화가족에 육아지원금(아동수당)을 추가 지원함으로써 생활안정을 도모하고 미래 세대인 아동에 대한 투자를 통해 아동의 건강한 성장을 지원
 - 육아 지원금은 출산 후 적지 않은 비용이 필요한 다문화가족의 생활 안정을 도모하고 미래 세대인 아동에 대한 지원을 통해 아동의 건강한 성장을 응원하자는 취지에서 추진
 - 저출산 문제를 극복하기 위해 임실군의 다양한 정책 중 하나로, 다문화가족 육아 지원금을 통해 양육자들의 부담 경감
- 사업기간 : 2023년~계속사업
- 주요내용
 - 0세~84개월 아동에게 군비 100%로 아동 1인당 매월 10만 원 지급
- 사업 주관부서 : 다문화교류과
- 사업예산 : 7억 원[군비 7억 원] 5년간

〈사업비 구성(2023년)〉

(단위 : 백만 원)

항목	총계	지방소멸기금		국비	지방비			기타	기업 부담
		광역	기초		계	시·도비	시·군구비		
다문화가족 육아지원금	180	-	-	-	180	-	180	-	-
소 계	180	-	-	-	180	-	180	-	-

○ 성과목표(‘23년) 및 추진실적(‘22년)

성과목표	성과지표	2022년		2023년	예산액		증감	
		목표치	실적	목표치	2022년①	2023년②	②-①	%
수혜자 만족도	만족도 [8.5점]	-	-	8.5	-	180	180	-

□ [기존] 출산장려 지원사업

- 사업목적 : 출산 및 양육에 소요되는 경제적 부담을 경감하여 출산 분위기를 조성하고 산모의 건강회복 증진 및 저출산에 따른 사회문제에 적극 대처
 - 통계청 발표 ‘2022년 출생·사망 통계 잠정결과’에 임실군의 합계출산율은 1.55명으로, 전남 영광(1.81명)에 이어 전국에서는 두 번째, 전북에서는 가장 높은 것으로 조사
 - 이는 전국 평균치인 0.78명과 도내 평균치인 0.82명의 2배에 가까운 높은 수치로 2년 연속 전국 2위, 전북에서는 3년 연속 1위로 최상위권을 기록
- 사업기간 : 2022년~계속사업
- 주요내용
 - 출산가정에 출산장려금 지원(첫째 300, 둘째 500, 셋째 500, 넷째 이상 800)
 - 출산가정 산모에게 산후 조리비용 50만 원 지원
 - 출산 축하용품, 육아용품(셋째 아이 이상) 지원
 - 이외 임신부 이송 교통비, 고위험 임신부 의료비, 난임부부 시술비 지원, 산후건강관리비 등 20여 개의 다양한 사업 전개
- 사업 주관부서 : 보건사업과
- 사업예산 : 35억 원[군비 35억 원] 5년간

〈사업비 구성(2023년)〉

(단위 : 백만 원)

항목	총계	지방소멸기금		국비	지방비			기타	기업 부담
		광역	기초		계	시·도비	시·군구비		
출산장려 지원사업	704	-	-	-	704	-	704	-	-
소 계	704	-	-	-	704	-	704	-	-

○ 성과목표(‘23년) 및 추진실적(‘22년)

성과목표	성과지표	2022년		2023년	예산액		증감	
		목표치	실적	목표치	2022년①	2023년②	②-①	%
수혜자 만족도	만족도[8.5점]	8.5	8.5	8.5	641	704	90	9.8%

임실군은 전라북도 인구소멸 최하위지역으로 국가 문제 인식과 함께 지방소멸 방지를 위한 고부가가치 산업의 다양한 일자리 창출을 통해 근로자들의 유입이 기대되며, 근로자의 정주 여건 마련이 필요

□ [기존] 오수 제3 농공단지 조성사업

- 사업목적 : 오수 제2 농공단지와 연계한 지역의 신성장 동력사업 육성을 위한 농공단지 조성으로 신규일자리 창출 및 지역경제 활성화 도모
- 사업기간 : 2022년~2026년(5개년)
- 주요내용
 - 사업규모 : 151,569㎡(일반농공)
 - 대상(예정)지 : 오수면 금암리 산22번지 일원
 - 사업내용 : 치즈산업, 식료품 중심 일반농공단지조성 등
- 사업 주관부서 : 경제교통과
- 사업예산 : 170억 원[군비 170억 원]

〈사업비 구성(2023년)〉

(단위 : 백만 원)

항목	총계	지방소멸기금		국비	지방비			기타	기업 부담
		광역	기초		계	시·도비	시·군구비		
제3 농공단지 조성	3,400	-	-	-	3,400	-	3,400	-	-
소 계	3,400	-	-	-	3,400	-	3,400	-	-

○ 성과목표('23년) 및 추진실적('22년)

성과목표	성과지표	2022년		2023년	예산액		증감	
		목표치	실적	목표치	2022년①	2023년②	②-①	%
사업진척도	공정률(%)	10%	10%	30%	3,500	3,400	100	-2.9%

□ [신규] 체재형 가족 실습농장 조성사업

○ 사업목적

- 지속적인 고령화에 따른 인구감소 및 귀농귀촌인, 후계농업경영인, 청년 창업농의 수요 지속 공존
- 귀농·귀촌인의 거주 시설 및 건축부지, 영농부지 확보의 어려움으로 초기 지역 정착 탐색 시도 감소

○ 사업기간 : 2023년~2025년(3개년)

○ 주요내용

- 사업규모 : 임시 거주 시설 및 교육 기반시설 조성
 - 다가구 주택 2동(24평형 20세대), 실습농장(2,000㎡) 및 부대시설
- 대상(예정)지 : 임실군 오수면 172 일원

○ 사업 주관부서 : 농촌활력과

○ 사업예산 : 41.7억 원[기금 18억 원, 군비 23.7억 원]

〈사업비 구성(2023년)〉

(단위 : 백만 원)

항목	총계	지방소멸기금		국비	지방비			기타	기업 부담
		광역	기초		계	시·도비	시·군구비		
체재형 가족 실습농장 조성사업	570	-	-	-	570	-	570	-	-
소 계	570	-	-	-	570	-	570	-	-

○ 성과목표('23년) 및 추진실적('22년)

성과목표	성과지표	2022년		2023년	예산액		증감	
		목표치	실적	목표치	2022년㉠	2023년㉡	㉢-㉠	%
수혜자 만족도	만족도[8.5점]	-	-	-	-	570	-	-

□ [기존] 귀농·귀촌 정착 지원사업

○ 사업목적 : 귀농·귀촌인의 안정적인 정착을 도모하고, 귀농·귀촌 희망자의 적극적인 유치 활동과 지원으로 인구증대 및 농촌 활력 도모

- 관련근거 : 귀농·귀촌인 정의(임실군 귀농·귀촌 조례 제2조)

- 귀농인 : 나이에 제한 없이 타지역에 1년 이상 거주하다가 농어업 경영을 목적으로 임실군에 이주하여 주민등록을 전입하고 실제 거주하면서 전업으로 농어업에 종사하는 자
- 귀촌인 : 타 지역에 1년 이상 거주하다가 농촌 생활을 주목적으로 임실군에 이주하여 주민등록을 전입하고 실제 거주하면서 농·어업 이외의 직업에 종사하는 자

○ 사업기간 : 2022년~계속사업

○ 주요내용

- 대상 : 귀농·귀촌인
- 사업내용 : 귀농인 정착지원금, 귀농·귀촌 교육훈련비, 귀농·귀촌 다세대 소규모 기반조성, 소득사업 및 생산기반시설, 주택 구입·신축 및 수리 등

○ 사업 주관부서 : 농촌활력과

○ 사업예산 : 33억 원[군비 33억 원] 5년간

〈사업비 구성(2023년)〉

(단위 : 백만 원)

항목	총계	지방소멸기금		국비	지방비			기타	기업 부담
		광역	기초		계	시·도비	시·군구비		
귀농·귀촌 정착 지원사업	671	-	-	-	671	-	671	-	-
소 계	671	-	-	-	671	-	671	-	-

○ 성과목표(‘23년) 및 추진실적(‘22년)

성과목표	성과지표	2022년		2023년	예산액		증감	
		목표치	실적	목표치	2022년①	2023년②	②-①	%
수혜자 만족도	만족도 [8.5점]	8.5	8.5	8.5	671	671	-	-

□ [기존] 인구늘리기 시책 전입 장려금 지급사업

- 사업목적 : 전입 장려금을 통해 이주를 장려하여 인구감소 문제를 해결하고 지역 경제 활성화 추진
 - 관련근거 : 임실군 인구늘리기 시책 지원 조례
 - 지원대상 : 타 시군구에 1년이상 주민등록을 두고 있다가 6개월 이상 임실군에 주민등록을 두고 계속 거주하는 일반인, 학생, 군인 세대(장교·부사관·군무원) 등
- 사업기간 : 2022년~계속사업
- 주요내용
 - 타 시군구 1년 이상, 군 전입 후 6개월 이상 거주 세대 대상
 - (일반인) 5만원(세대당 1회)
 - (전입군인세대) 30만원(상·하반기 분할지급)
 - (전입학생) 최초 5만원 지급 후 2년간 5만원씩 2회 지급
 - (기관 및 기업체) 유공 기관 및 기업체 장려금 지급
- 사업 주관부서 : 행정지원과
- 사업예산 : 1.5억 원[군비 1.5억 원] 5년간

〈사업비 구성(2023년)〉

(단위 : 백만 원)

항목	총계	지방소멸기금		국비	지방비			기타	기업 부담
		광역	기초		계	시·도비	시·군구비		
인구늘리기 시책 전입장려금 지급사업	30	-	-	-	30	-	30	-	-
소 계	30	-	-	-	30	-	30	-	-

○ 성과목표(‘23년) 및 추진실적(‘22년)

성과목표	성과지표	2022년		2023년	예산액		증감	
		목표치	실적	목표치	2022년①	2023년②	②-①	%
수혜자 만족도	만족도 [8.5점]	8.5	8.5	8.5	30	30	-	-

[전략 1] 살고 싶고, 머물고 싶은, 임실

실천사업명	사업명		1분기	2분기	3분기	4분기
1-1 인구 유입을 위한 양질의 주거지 조성	A	군무관·중소기업 근로자 공공임대주택 확대 건립사업	사업계획 검토	전북개발공사 협약	임실군 공공임대주택 건립 토지 보상 및 설계, 기초공사	
	B	관촌 공공임대주택 건립사업	사업계획 검토	전북개발공사 협약	임실군 공공임대주택 건립 토지 보상 및 설계, 기초공사	
	C	오수 공공임대주택 건립사업	사업계획 검토	전북개발공사 협약	임실군 공공임대주택 건립 토지 보상 및 설계, 기초공사	
1-2 생활 중심지 정주 여건 개선	D	오수면 행복누리원 건립사업	행복누리원 건립 건축공사 지속 추진 및 부문별 기자재 품목 및 조달계획 수립 등			
	E	오수지구 도시재생 활성화 사업	사업계획 검토	반려특화, 동네행복, 상생이음 사업별 실시설계 및 토지보상 등		
	F	오수지구 도시재생 인증사업	사업별 자재 선정 및 입고·설치현황 점검		오수지구 도시재생사업 오픈준비 및 행사계획 등	
1-3 정주여건 개선을 위한 체육시설 조성	G	빈다비 체육센터 건립사업	빈다비 체육센터 건립 건축공사 지속 추진 및 부문별 기자재 품목 및 조달계획 수립 등			
	H	임실군 야구장 조성사업	사업계획 및 토지보상 검토		실시설계 및 토목공사 발주 등	

[전략 2] 다시 찾고 싶은 그린 관광도시, 임실

실천사업명	사업명		1분기	2분기	3분기	4분기
2-1 문화관광 인프라 개선을 통한 생활인구 확대	I	반려동물 캠핑장 조성사업	사업계획 검토	시설설계 및 조성방안 확정	캠핑장 조성 기초공사 실시	
	J	제2기 섬진강 에코뮤지엄 조성사업	제2기 섬진강 에코뮤지엄 건축공사 지속 추진 및 기반시설 공사 추진 방안 검토			
	K	옥정호 국가 생태탐방로 조성사업	사업계획 검토	국고지원사업 검토 및 신청	옥정호 국가 생태탐방로 조성 실시설계	
	L	세계명견 테마랜드 조성사업	사업계획 검토	국고지원사업 검토 및 신청	세계명견 테마랜드 조성 실시설계 및 개발방안 확정	
2-2 경제 활성화를 위한 지역 상권 확충	M	옥정“牛”푸드 플레이스 조성사업	옥정“牛”푸드 플레이스 건축공사 지속 추진 및 기반시설 공사 추진 방안 검토			
2-3 지역특화형 외국인 근로자 유입 촉진	N	농업 근로자 기숙사 건립사업	사업계획 검토	시설설계 및 조성방안 확정	농업 근로자 기숙사 건축공사 추진	

[전략 3] 청년의 미래 삶이 있는, 임실

실천사업명	사업명		1분기	2분기	3분기	4분기
3-1 아이 키우기 좋은 환경조성	O	임실군 가족 체류형 농촌 유학 거주 시설 조성사업	사업계획 검토	시설설계 및 조성방안 확정	농업근로자 기숙사 건축공사 추진	
	P	치즈 아일랜드 조성사업	사업계획 검토	시설설계 및 조성방안 확정		치즈 아일랜드 조성 기초공사 실시
	Q	봉황인재학당 운영사업	봉황인재학당 심화학습 지속 추진			
	R	육아지원금 확대 지원사업	지원사업 대상자 조사	지원사업 예산 확정	육아 지원금 확대 지원 시행	
	S	다문화가족 육아 지원금 지원사업	지원 대상자 조사 및 예산 확정, 시행	다문화가족 육아 지원금 지원 지속 시행		
	T	출산장려 지원사업	지원 대상자 조사 및 예산 확정, 시행	출산장려금 지원 지속 시행		
3-2 젊은 임실을 위한 청년 정착 촉진	U	오수 제3 농공단지 조성사업	오수 제3 농공단지 지속 조성 및 입주업체 홍보 및 면담			
	V	체재형 가족 실습농장 조성사업	사업계획 검토	타지역 선진사례 조사 및 시설설계·조성방안 확정		
	W	귀농·귀촌 정착 지원사업	지원 대상자 조사 및 예산 확정, 시행	귀농·귀촌 정착 지원금 지급 지속 시행		
	X	인구 늘리기 시책 전입 장려금 지급사업	지원 대상자 조사 및 예산 확정, 시행	전입 장려금 지급 지속 시행		

VI 투자 및 재원조달 계획

◇ 투자계획

○ 총 투자액

- 임실군 2023년도 인구감소 지역 대응 사업으로 총 24개 사업에 402억 3,460만 원 투자

○ 전략별 투자액

- 전략 1(살고 싶고, 머물고 싶은, 임실) 8개 사업에 215억 3,700만 원(53.5%)
- 전략 2(다시 찾고 싶은 그린 관광도시, 임실) 6개 사업에 106.5억 원(26.5%)
- 전략 3(청년의 미래 삶이 있는, 임실) 10개 사업에 80억 4,760만 원(20.0%)을 투자

〈'23년도 투자계획〉

(단위 : 백만 원, %)

전략명	사업명	우선 순위	2023년			
			규모	%	소계	%
① 살고 싶고, 머물고 싶은, 임실	A 군무원·중소기업 근로자 공공임대주택 건립사업	1	3,930	9.8	21,537	53.5
	B 관촌 공공임대주택 건립사업	2	4,700	11.7		
	C 오수 공공임대주택 건립사업	3	3,000	7.5		
	D 오수면 행복누리원 건립사업	8	4,080	10.1		
	E 오수지구 도시재생 활성화 사업	7	553	1.4		
	F 오수지구 도시재생 인정사업	6	2,274	5.7		
	G 반다비 체육센터 건립	15	1,500	3.7		
	H 임실군 야구장 조성	16	1,500	3.7		
② 다시 찾고 싶은 그린 관광도시, 임실	I 반려동물 캠핑장 조성사업	18	1,000	2.5	10,650	26.5
	J 제2기 섬진강 에코뮤지엄 조성	4	5,000	12.4		
	K 옥정호 국가 생태탐방로 조성사업	21	400	1.0		
	L 세계명견 테마랜드 조성사업	5	1,000	2.5		
	M 옥정 “牛” 푸드 플레임스 조성사업	14	1,400	3.5		
	N 농업근로자 기숙사 건립사업	20	1,850	4.6		
③ 청년의 미래 삶이 있는, 임실	O 임실군 가족 체류형 농촌 유학 거주 시설 조성사업	23	376.6	0.9	8,047.6	20.0
	P 치즈 아일랜드 조성사업	22	250	0.6		
	Q 봉황인재학당 운영	9	1,326	3.3		
	R 육아지원금 확대 지원사업	10	540	1.3		
	S 다문화가족 육아지원금 지원사업	11	180	0.4		
	T 출산장려 지원사업	12	704	1.7		
	U 오수 제3 농공단지 조성사업	13	3,400	8.5		
	V 체재형 가족 실습농장 조성사업	24	570	1.4		
	W 귀농·귀촌 정착 지원사업	17	671	1.7		
	X 인구 늘리기 시책 전입 장려금 지급사업	19	30	0.1		
총 계			40,234.6	100	40,234.6	100

◇ 재원조달

○ 유형별 재원 조달

- 시·군·구비 231억 9,860만 원
- 기금 80억 원
- 시·도비 50억 2,400만 원
- 국비 40억 1,200만 원 순

○ 전략별 재원 조달

- 전략① : 8개 사업에 필요한 215억 3,700만 원
 - 시·군·구비 118억 2,000만 원
 - 기금 60억 원
 - 국비 33억 6,200만 원
 - 시·도비 3억 5,500만 원으로 조달
- 전략② : 6개 사업에 필요한 106억 5,000만 원
 - 시·도비 44억 5,000만 원
 - 시·군·구비 35억 5,000만 원
 - 기금 20억 원
 - 국비 6억 5,000만 원으로 조달
- 전략③ : 10개 사업에 필요한 80억 4,760만 원
 - 시·군·구비 78억 2,860만 원
 - 시·도비 2억 1,900만 원으로 조달

〈'23년도 자원 조달 계획〉

(단위 : 백만 원)

전략명	사업명		총계	지방소멸 기금		국비	지방비			기타	기업 부담
				광역	기초		계	시도비	시군구비		
[1] 살고 싶고, 머물고 싶은, 임실	A	군무원·중소기업 근로자 공공임대주택 건립사업	3,930	0	0	0	3,930	0	3,930	0	0
	B	관촌 공공임대주택 건립사업	4,700	0	3,000	0	1,700	0	1,700	0	0
	C	오수 공공임대주택 건립사업	3,000	0	3,000	0	0	0	0	0	0
	D	오수면 행복누리원 건립사업	4,080	0	0	1,580	2,500	0	2,500	0	0
	E	오수지구 도시재생 활성화 사업	553	0	0	332	221	55	166	0	0
	F	오수지구 도시재생 인정사업	2,274	0	0	0	2,274	0	2,274	0	0
	G	반다비 체육센터 건립	1,500	0	0	1,000	500	0	500	0	0
	H	임실군 야구장 조성	1,500	0	0	450	1,050	300	750	0	0
소 계(a)			21,537	0	6,000	3,362	12,175	355	11,820	0	0
[2] 다시 찾고 싶은 그린 관광도시, 임실	I	반려동물 캠핑장 조성사업	1,000	0	0	0	1,000	500	500	0	0
	J	제2기 섬진강 에코뮤지엄 조성	5,000	0	0	0	5,000	3,750	1,250	0	0
	K	옥정호 국가 생태탐방로 조성사업	400	0	0	150	250	0	250	0	0
	L	세계명견 테마랜드 조성사업	1,000	0	0	500	500	0	500	0	0
	M	옥정 “牛” 푸드 플레이스 조성사업	1,400	0	1,000	0	400	0	400	0	0
	N	농업근로자 숙소사 건립사업	1,850	0	1,000	0	850	200	650	0	0
소 계(b)			10,650	0	2,000	650	8,000	4,450	3,550	0	0
[3] 청년의 미래 삶이 있는, 임실	O	임실군 가족 체류형 농촌 유학 거주 시설 조성사업	376.6	0	0	0	376.6	0	376.6	0	0
	P	치즈 아이랜드 조성사업	250	0	0	0	250	0	250	0	0
	Q	봉황인재학당 운영	1,326	0	0	0	1,326	219	1,107	0	0
	R	육아지원금 확대 지원사업	540	0	0	0	540	0	540	0	0
	S	다문화가족 육아지원금 지원사업	180	0	0	0	180	0	180	0	0
	T	출산장려 지원사업	704	0	0	0	704	0	704	0	0
	U	오수 제3 농공단지 조성사업	3,400	0	0	0	3,400	0	3,400	0	0
	V	체재형 가족 실습농장 조성사업	570	0	0	0	570	0	570	0	0
	W	귀농·귀촌 정착 지원사업	671	0	0	0	671	0	671	0	0
	X	인구 늘리기 시책 전입 장려금 지급사업	30	0	0	0	30	0	30	0	0
소 계(c)			8,047.6	0	0	0	8,047.6	219	7,828.6	0	0
총 계(a+b+c)			40,234.6	0	8,000	4,012	28,222.6	5,024	23,198.6	0	0

◇ 성과목표

전략명	사업명		구분	성과목표	성과지표	목표치	산출근거
① 살고 싶고, 머물고 싶은, 임실	A	군무원·중소기업 근로자 공공임대주택 건립사업	신규	주거환경 만족도	만족도	8.5점	방문/설문조사
	B	관촌 공공임대주택 건립사업	기존	주거환경 만족도	만족도	8.5점	방문/설문조사
	C	오수 공공임대주택 건립사업	신규	주거환경 만족도	만족도	8.5점	방문/설문조사
	D	오수면 행복누리원 건립사업	기존	이용자 만족도	만족도	8.5점	방문/설문조사
	E	오수지구 도시재생 활성화 사업	신규	사업진척도	진척도	100%	현장조사
	F	오수지구 도시재생 인정사업	기존	사업진척도	진척도	100%	현장조사
	G	반디비체육센터 건립사업	기존	이용자 만족도	만족도	8.5점	방문/설문조사
	H	임실군 야구장 조성사업	신규	이용자 만족도	만족도	8.5점	방문/설문조사
② 다시 찾고 싶은 그린 관광도시, 임실	I	반려동물 캠핑장 조성사업	신규	관광지 방문객 수	방문객 수(명)	-	현장조사 (방문자 통계)
	J	제2기 섬진강 에코뮤지엄 조성사업	기존	관광지 방문객 수	방문객 수(명)	-	현장조사 (방문자 통계)
	K	옥정호 국가 생태탐방로 조성	신규	사업진척도	공정률(%)	10%	현장조사
	L	세계명경 테마랜드 조성사업	신규	사업진척도	공정률(%)	10%	현장조사
	M	옥정 “牛”푸드 플레이스 조성사업	기존	이용자 만족도	만족도	8.5점	방문/설문조사
	N	농업 근로자 기숙사 건립사업	신규	이용자 만족도	만족도	8.5점	방문/설문조사
③ 청년의 미래 삶이 있는, 임실	O	임실군 가족체류형 농촌 유학 거주시설 조성사업	신규	이용자 만족도	만족도	8.5점	방문/설문조사
	P	치즈 아이랜드	신규	이용자 만족도	만족도	8.5점	방문/설문조사
	Q	봉황인재학당 운영	기존	이용자 만족도	만족도	8.5점	방문/설문조사
	R	육아 지원금 확대 지원	신규	수혜자 만족도	만족도	8.5점	방문/설문조사
	S	다문화가족 육아 지원금 지원사업	신규	수혜자 만족도	만족도	8.5점	방문/설문조사
	T	출산장려 지원금	기존	수혜자 만족도	만족도	8.5점	방문/설문조사
	U	오수 제3농공단지 조성	기존	사업진척도	공정률(%)	30%	현장조사
	V	체재형 가족 실습농장 조성사업	신규	수혜자 만족도	만족도	8.5점	방문/설문조사
	W	귀농·귀촌 정착 지원사업	기존	수혜자 만족도	만족도	8.5점	방문/설문조사
	X	인구 늘리기 시책 전입 장려금 지급	기존	수혜자 만족도	만족도	8.5점	방문/설문조사

◇ 성과관리

○ 성과관리를 위한 평가계획은 조직이 설정한 목표와 성과를 평가하고, 성과 개선을 위한 계획을 수립하는 프로세스로 평가계획은 크게 목표 설정, 성과 측정, 평가 및 개선 계획수립 단계로 구성

- 목표 설정

- 성과관리를 위한 평가계획의 첫 번째 단계는 목표 설정으로 조직은 전략적 목표를 수립하고, 이를 세부적인 목표로 분해하여 개인이나 부서별로 할당
- 목표는 SMART(명확성(specific), 측정가능성(measurable), 원인성(attributable), 신뢰성(reliable), 적시성(timely)) 기준에 따라 구체적, 측정 가능, 달성 가능, 관련성이 있고 시간적으로 한정되어 수립

- 성과 측정

- 성과 측정은 목표 달성 정도를 측정하는 과정으로, 목표에 대한 성과는 정량적, 정성적인 측정 지표로 평가
 - 수치적인 목표는 매출, 이익, 생산성 등을 측정
 - 질적인 목표는 고객 만족도, 직원 만족도 등을 측정

- 평가

- 성과 측정 결과를 바탕으로 조직은 평가를 수행하는데, 평가는 성과에 대한 객관적인 분석과 개선방안 수립을 위한 지속적인 과정
- 따라서 평가는 개인별, 부서별, 조직 전체 수준에서 수행

- 개선 계획수립

- 평가 결과를 바탕으로 조직은 개선 계획을 수립
 - 개선 계획은 부족한 성과를 보완하고, 개선점을 발견하여 향후 성과 향상을 위한 방안을 수립
 - 개선 계획은 성과목표 달성을 위한 전략적인 방향성을 제시하고 이를 실제 업무에 반영할 수 있도록 구체적인 계획수립

○ 따라서, 성과관리를 위한 평가계획은 조직의 목표 달성을 위해 목표 설정, 성과 측정, 평가, 개선 계획수립 등의 프로세스 수행