
- 2024년(2023회계연도) 결산기준 재정공시 -
특 수 공 시 대 상 사 업



임 실 군
[기획감사실]

특수공시 작성 대상사업

연번	사업명	작성부서	비고
1	반려동물지원센터 건립	관광치즈과	
2	농촌중심지 활성화(협약)	농촌활력과	
3	기초생활거점 조성사업	농촌활력과	
4	오수지구 도시재생 활성화사업	건설과	
5	하천재해예방사업(전환사업)	안전관리과	
6	재해위험지구(풍수해생활권) 종합정비사업	안전관리과	
7	소하천 정비사업(전환사업)	안전관리과	
8	관촌지구 농어촌생활용수개발사업	상하수도과	
9	오촌지구 농어촌마을하수도 정비사업	상하수도과	
10	임실군농업기술센터 과학영농시설 구축사업	농촌지원과	

1

반려동물지원센터 건립

관광치즈과 애견관광팀 이준원(☎640-4674)

□ 사업목적

- 반려동물 지원센터 건립을 통하여 반려동물 관련 교육, 반려동물 체험을 통한 동물과 사람의 교감, 동물복지 실현
- 오수 의견 정신을 계승한 교육적이고 테마가 있는 관광 활성화

□ 사업개요

- (위 치) 임실군 오수면 금암리 252-1번지 일원
- (사업기간) 2020년 ~ 2023년(4년간)
- (총사업비) 8,000백만원(도 4,000^(50%), 군 4,000^(50%))
 - '23년도 예산액 : 3,733백만원(도비 963, 군비 2,770)
- (사업내용) 지원센터 1동 2층(건축면적 1,004㎡, 연면적 1,409㎡)
다목적 광장, 워리놀이터, 진입도로 조성 등

□ 추진상황

- ('19.12월) 사업 확정
- ('20. 2월) 건축 설계 착수
- ('20.12월) 관광지·유원지 조성계획(변경)용역 착수
- ('21.11월) 기본 및 실시설계용역(건축) 완료
- ('21.12월) 건축공사 착공
- ('22. 2월) 전기·통신·소방공사 착공
- ('23. 8월) 전기공사 준공, 건축물대장 생성 요청
- ('23. 9월) 통신공사 준공
명칭 공모 선정(오수 반려누리)
- ('23.10월) 건축·소방공사 준공
- ('23.12월) 건축물 대장 생성 및 사업 완료

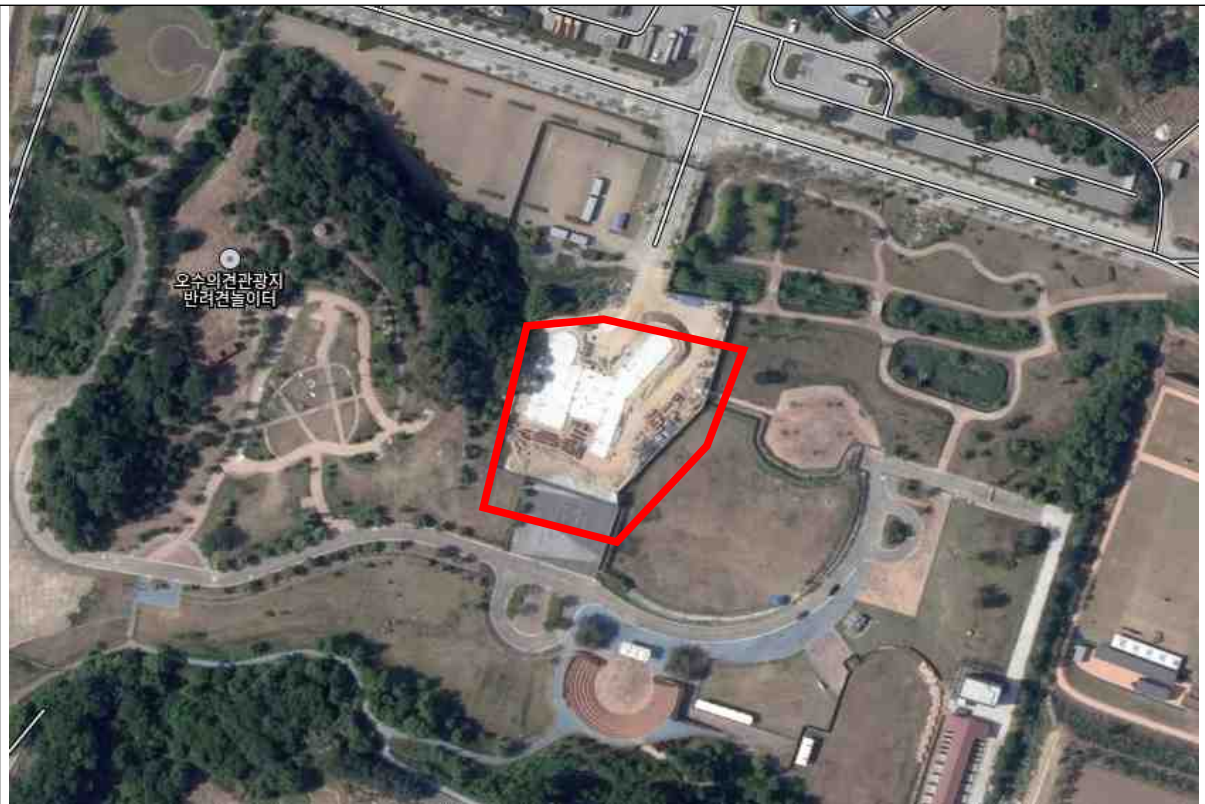
□ 향후계획

- ('24. 3월~) 토목 공사(다목적광장, 어질리티 등) 추진중

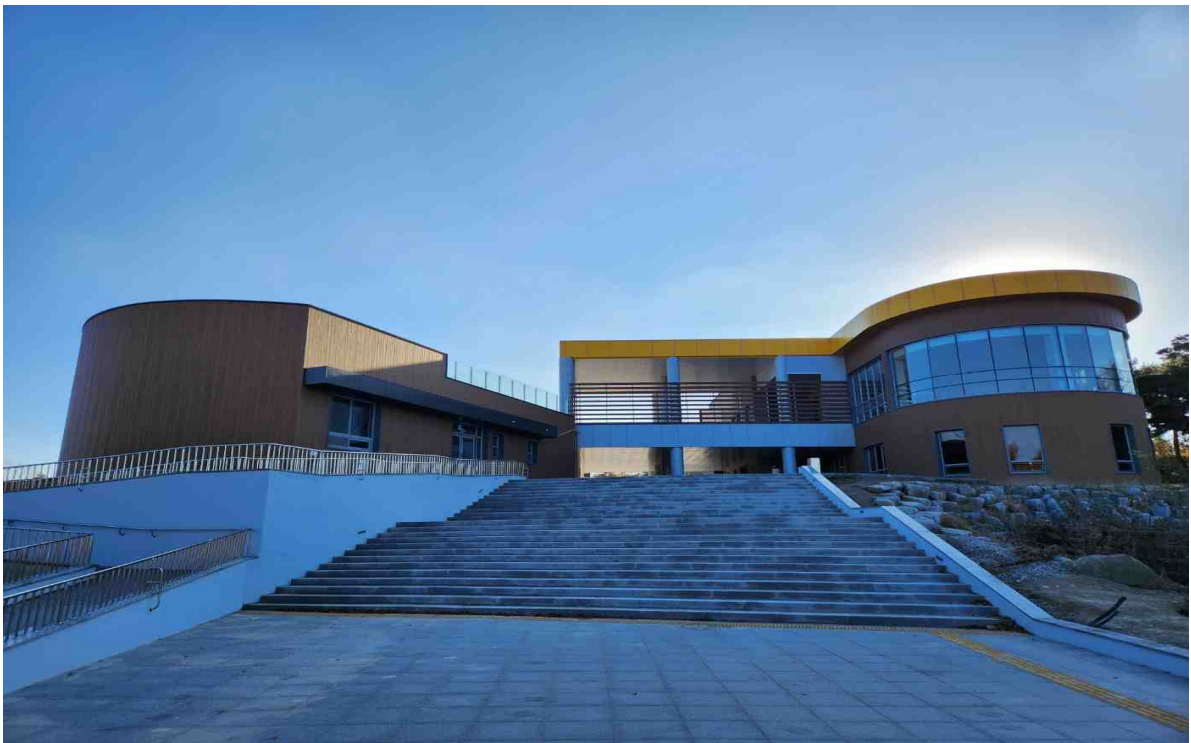
□ 기대효과

- 반려동물과 연관된 지역사회 공동체 육성을 통해 양질의 일자리 창출 및 지역단위의 소득주도 성장 견인
- 오수견의 역사와 문화를 관광 자원화 하여 지역주민의 소득증대 및 삶의 질 향상을 통해 지역경제 활성화 기여

□ 관련사진



위치도



반려동물 지원센터 정면

2

농촌중심지 활성화(협약)

농촌활력과 농촌개발팀 박재민(☎640-2593)

□ 사업목적

- 임실읍 내 문화·여가 활동서비스 제공을 위한 공간조성 및 전계층 생애주기형 프로그램을 운영하여 주민 삶의 질을 향상시키고, 지역 내 다양한 계층의 주민을 위한 복합 커뮤니티 거점조성을 위함

□ 사업개요

- (위 치) 임실군 임실읍 이도리 일원
- (사업기간) 2021년 ~ 2025년(5년간)
- (총사업비) 14,000백만원(균특 9,800^(70%), 도비1,260^(9%), 군비2,940^(21%))
 - '23년도 예산액 : 2,581백만원(균특 1,807^(70%), 도비232^(9%), 군비 542^(21%))
- (사업내용) 에듀케이션 센터 구축(실내클라이밍장, 어린이도서관, 어린이 직업체험관, 다목적회의실 및 사무실 등)

□ 추진상황

- ('21. 7월) 임실읍 농촌중심지 활성화사업 협약 체결(농식품부)
- ('21.12월) 기본계획 수립용역 착수
- ('22.11월) 시설복합화 및 사업대상지 변경 계획 수립

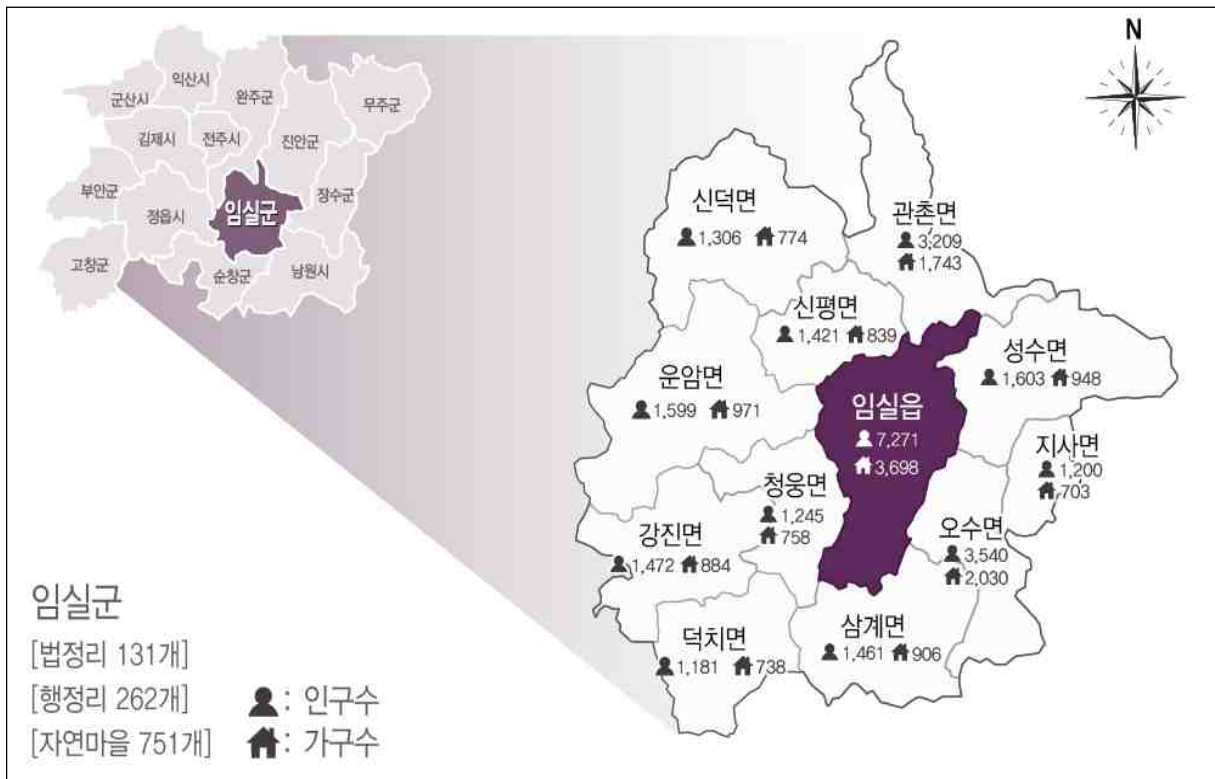
□ 향후계획

- ('23.10월~'24.5월) 중앙계획지원단 자문사항 재검토 및 반영(농식품부)
- ('24. 7월) 농촌중심지 활성화사업 기본계획 승인고시
- ('24. 9월) S/W사업 추진(농촌활력과) / H/W사업 시행계획 수립(건설과 주관)
 - * 건설과 주관 - '임실 정주활력 복합센터' 행정절차 진행
- ('26.12월) 전체사업 완료

□ 기대효과

- 농촌중심지에 교육·문화·복지·경제 등의 기능 활성화와 마을 간 네트워크 구축으로 배후마을 서비스 확대로 주민 삶의 질 향상

□ 관련사진



위치도



조감도

3

기초생활거점 조성사업

농촌활력과 농촌개발팀 박재민(☎640-2593)

□ 사업목적

- 성수면의 기초생활기반 확충을통해 생활서비스 이용·접근성 향상 등 농촌주민의 삶의 질 제고 및 농촌 정주여건 개선을 도모하고자 함

□ 사업개요

- (위 치) 임실군 성수면 양지리 일원(성수면사무소)
- (사업기간) 2019년 ~ 2024년(6년간)
- (총사업비) 6,740백만원(국비 2,758, 도비 354, 군비 3,628)
- (사업내용) 성수면행정복지센터(면사무소, 복지시설, 체육시설 등) 지역역량강화(리더교육, 주민워크숍, 운영지원 등)

□ 추진상황

- ('20. 6월) 기본계획 승인 및 고시
- ('21. 4월) 성수면 행정복지센터(복합화) 계획 수립
- ('22. 2월) 건축 실시설계 용역착수
- ('23. 4월) 성수면 행정복지센터 협의(전북도/ 농식품부)
- ('23. 6월) 발주계획 수립 및 공사발주(총괄 발주 및 차수분 계약)
*시설복합화: 재무과 청사관리팀 추진
- ('23. 8월) 기본계획 변경 승인 고시
- ('23.11월) 시행계획 승인 고시

□ 향후계획

- ('24. 12.) 성수면 기초생활거점 조성사업 완료
※ 준공 후 시설관리 : 면청사 (재무과) / 복지회관 (성수면)

□ 기대효과

- 행정·문화·복지 기능을 두루 갖춘 거점 공간 조성을 통한 주민 삶의 질 향상 및 농촌공동체 활성화 증대



위치도



조감도

4

오수지구 도시재생 활성화사업

건설과 도시재생팀 백성우(☎640-2334)

□ 사업목적

- 기존 상권 활성화, 노후 주택 정비 및 반려동물 특화거점 조성 등 지역특화 도시재생사업을 통해 주민 주도적 도시재생 실현

□ 사업개요

- (위 치) 임실군 오수면 오수리 362-21번지 일원[238,000m²(72,121평)]
- (사업기간) 2023년 ~ 2026년(4년간) * SW사업은 '27년까지
- (총사업비) 23,324백만원(국 13,000, 도 2,170, 군 8,097, 기타 57)
- '23년도 예산액 : 700백만원(국 330, 도 55, 군 315)
- (사업내용) 반려동물 특화사업, 노후주택정비, 생활SOC사업 등

□ 추진상황

- ('22.12월) 공모사업 최종 선정
- ('23. 7월) 임실군 오수리 지역 도시재생활성화계획 승인 고시
- ('23.10월) 도시재생 거점사업* 대행 위수탁 계약(전북개발공사, 임실군)
* 반려스쿨(교육), 반려하우스(공방), 상생이음센터(편의시설)
- ('23.10월) 도시재생 거점사업 건축기획 착수(임실군)

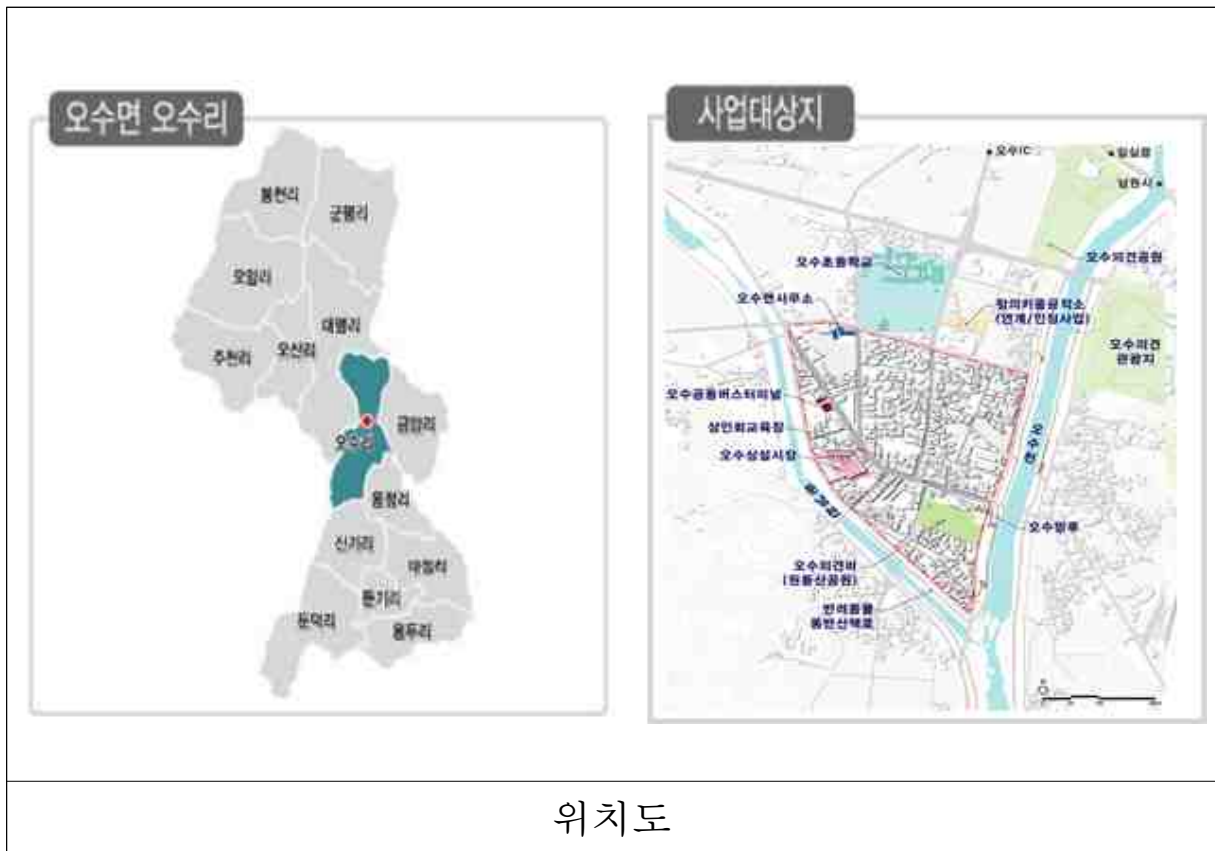
□ 향후계획

- ('24.12월~'26.12월) 도시재생 거점사업 추진(전북개발공사)
- ('25. 3월~'26.12월) 반려동물 특화거리 및 동네행복사업 추진(임실군)
- ('26.12월) 도시재생사업 완료 및 정산

□ 기대효과

- 반려동물 특화 재생사업을 통해 오수를 대한민국 대표 반려동물 친화 도시로 조성하여 반려동물 관광산업을 연계하는 등 지역경제 활성화 기여

□ 관련사진



위치도



사업구상도

5

하천재해예방사업(전환사업)

안전관리과 재해복구팀 김동섭(☎640-2643)

□ 사업목적

- 마을 취락지를 관통하고 있는 하천으로 주택 및 농경지 피해 등 재해 발생이 높은 지역에 통수단면 확보로 재해예방 필요
- 친환경적인 하천공법을 적절히 활용하여 친수성과 하천 생태계를 보전

□ 사업개요

(단위: 백만원)

	위치	사업개요	사업기간	사업비						비고
				계		국고	군특	도비	군비	
합계		2건		총사업비	32,339	400	15,900	6,347	9,692	
				'23예산	5,143	0	2,572	1,028	1,543	
서이지천	신덕면 삼갈리 일원	■ 하천정비 1.7km, 교량 7개소등	'19 ~ '24 (6년간)	총사업비	10,828	400	5,144	2,045	3,239	
				'23예산	2,443	-	1,222	488	733	
이윤천	강진면 학곡리 일원	■ 하천정비 1.6km, 교량 8개소등	'20 ~ '26 (7년간)	총사업비	21,511	-	10,756	4,302	6,453	
				'23예산	2,700	-	1350	540	810	

□ 추진상황

- ('21. 3.) 서이치천지구 1차분 공사착공
- ('22. 4.) 서이치천지구 2차분 공사착공
- ('23. 4.) 서이치천지구 1차분 및 2차분 공사착공, 3차분 공사착공
- ('23. 12.) 이윤천 편입물건 보상협의

□ 향후계획

- (~ '23. 12.) 서이치천 지구 3차분 공사추진

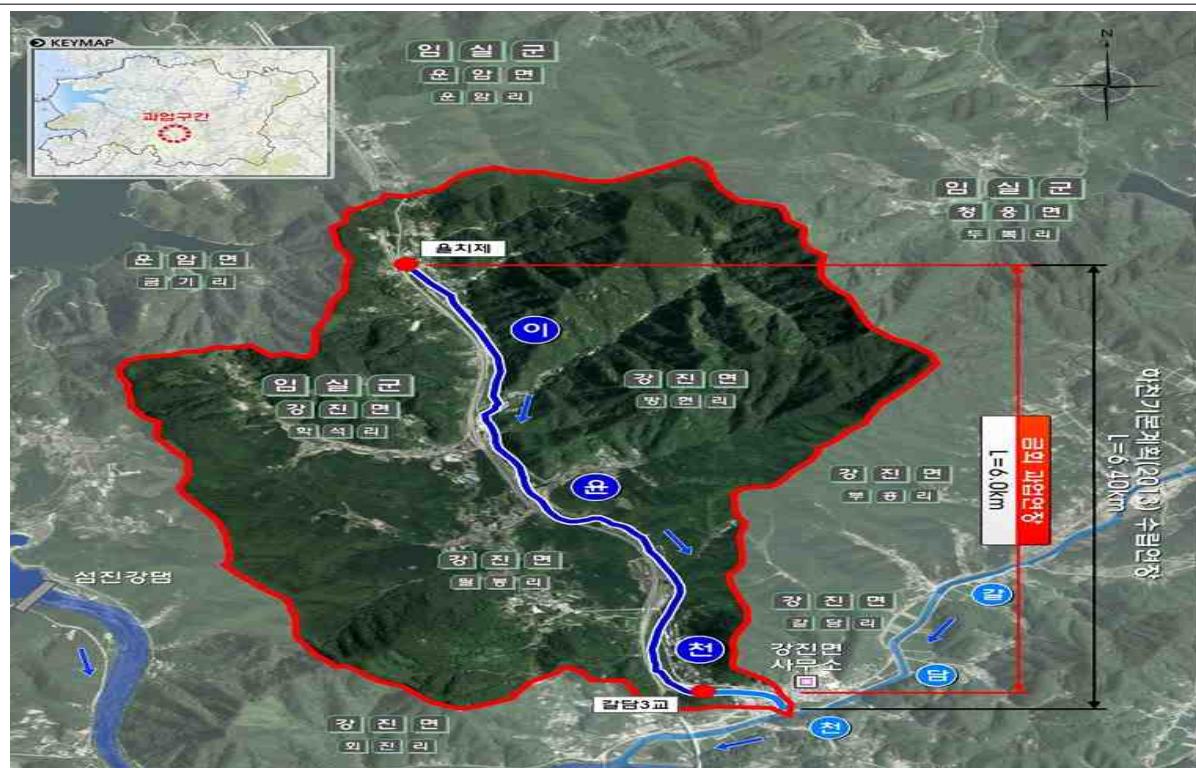
□ 기대효과

- 지방하천 정비를 통하여 재해로부터 주민의 생명과 재산을 보호

□ 관련사진



서이치천 지구



이윤천 지구

6

재해위험지구(풍수해생활권) 종합정비사업

안전관리과 재해예방팀 강석훈(☎640-2633)

□ 사업목적

- 집중강우시 도심을 관통하는 하천 범람과 내수배제 불량으로 상습침수가 발생함에 따라 선제적인 방재대책 수립

□ 사업개요

(단위: 백만원)

구분	위치	사업개요	사업기간	사업비					비고
				계		균특 (50%)	도비 (20%)	군비 (30%)	
합계		3건		총사업비	91,100	45,550	18,220	27,330	4.5% 편성
				'23예산	4,096	2,048	819	1,229	
임실 풍수해생활권	신덕면 삼갈리 일원	■ 하천정비 1.3km, 우수관로 정비 7.8km, 교량 2개소, 펌프장 1개소 등	'19 ~ '25 (7년간)	총사업비	36,900	18,450	7,380	11,070	
				'23예산	3,080	1,540	616	924	
오수 풍수해생활권	오수면 소재지 일원	■ 하천정비 1.0km, 우수관로 정비 2.6km, 교량 2개소, 펌프장 2개소 등	'22 ~ '26 (5년간)	총사업비	48,000	24,000	9,600	14,400	
				'23예산	860	430	172	258	
신기 재해위험 개선지구	강진면 백련리 산기마을 일원	■ 하천정비 L=0.7km, 교량 4개소 등	'23 ~ '25 (3년간)	총사업비	6,200	3,100	1,240	1,860	
				'23예산	156	78	31	47	

□ 추진상황 및 향후계획

연도	임실 풍수해생활권	오수 풍수해생활권	신기 재해위험개선지구	비고
'19년	· (8월) 실시설계용역 착수			
'20년				
'21년	· (9월) 사전설계 심의완료			
'22년	· (8월) 전체분 및 1차분 착공	· (3월) 기본 및 실시설계용역 착수 · (12월~2월) 주민설명회 4회		
'23년	· (2월) 2차분 착공	· (3월) 기본설계 사전설계검토 완료	· (4월) 실시설계용역 착수 · (8월) 주민설명회 개최 · (12월) 사전설계검토심의 완료	
'24년	· (3월) 3차분 착공	· (10월) 사전설계심의완료	· (2월) 전체분 발주	
'25년	· (12월) 준공	· (3월) 전체분 및 1차분 착공	· (12월) 전체분 준공	
'26년		· (12월) 준공		

□ 기대효과

- 주택 및 농경지 침수방지로 자연재해로부터 주민생명과 재산피해 제로화 실현

□ 관련사진 [임실, 오수]



임실 지구



오수지구

□ 관련사진 (신기)



신기 지구

7

소하천 정비사업(전환사업)

안전관리과 재해복구팀 김동섭(☎640-2643), 양기명(☎640-2644)
 안전관리과 재해예방팀 장영은(☎640-2634), 최대현(☎640-2635)

□ 사업목적

- 집중 강우시 도심을 관통하는 하천 범람과 내수배제 불량으로 상습침수가 발생함에 따라 선제적인 방재대책 수립

□ 사업개요

(단위: 백만원)

연번	구분	위치	사업개요	사업기간	사업비					비고
					계		특교	도비	군비	
합계			7건		총사업비	34,662	750	400	33,512	27.1% 편성
					'23예산	9,398	750	400	8,248	
1	우두	임실읍 두곡리 일원	■ 하천정비 L=0.6km	'23 ~ '25 (3년간)	총사업비	2,300	-	-	2,300	
					'23예산	148	-	-	148	
2	산바	덕치면 가곡리 일원	■ 하천정비 L=0.67km, 교량 2개소, 보 및 낙차공 6개소	'23 ~ '25 (3년간)	총사업비	2,200	-	-	2,200	
					'23예산	148	-	-	148	
3	악골	임실읍 현곡리 일원	■ 하천정비 L=1.98km, 교량 9개소 등	'22 ~ '25 (4년간)	총사업비	14,477	-	-	14,477	
					'23예산	4,917	-	-	4,917	
4	장방	오수면 오산리 일원	■ 하천정비 L=1.79km, 교량 7개소 등	'23 ~ '25 (3년간)	총사업비	5,000	-	-	5,000	
					'23예산	1,000	-	-	1,000	
5	시목	신덕면 오궁리 일원	■ 하천정비 L=2.11km, 교량 5개소, 배수통관 5개소 등	'23 ~ '25 (3년간)	총사업비	4,500	-	-	4,500	
					'23예산	288	-	-	288	
6	도통	오수면 오암리, 봉천리 일원	■ 하천정비 L=0.7km, 교량 3개소 등	'24 ~ '25 (2년간)	총사업비	1,944	-	400	1,544	
					'23예산	580	-	400	180	
7	정골	임실읍 이도리 일원	■ 하천정비 L=0.587km, 교량 5개소 등	'21 ~ '24 (4년간)	총사업비	4,241	750	-	3491	
					'23예산	2,317	750	-	1,567	

□ 추진상황 및 향후계획

연도	‘22년 이전	‘23년	‘24년	‘25년	비고
우두		· (11월) 실시설계용역 착수	· (10월) 사전설계검토완료 · (11월) 실시설계용역 완료 및 착공	· (12월) 준공	장영은
산바		· (9월) 실시설계용역 착수 · (12월) 소규모 환경영향 평가용역 착수	· (1월) 지반조사용역 준공 · (2월) 주민설명회 실시 · (7월) 분할측량, 감정평가 · (11월) 1차분 착공	· (12월) 준공	장영은
악골	· (‘21.11월) 종합계획 변경승인 · (‘22.11월) 1지구 착공	· (10월) 2지구 1차 착공		· (12월) 준공	
장방	· (6월) 실시설계용역 착수	· (2월) 주민설명회 실시 · (12월) 착공		· (12월) 준공	
시목		· (4월) 계획변경 및 실시설계용역, 지반조사용역 착수 · (9월) 주민설명회 실시 · (11월) 소하천관리위원회 기초심의완료	· (4월) 계획변경 및 실시설계용역 준공 · (8월) 원가심사 완료 · (9월) 착공	· (12월) 준공	
도통		· (8월) 주민설명회 실시 · (11월) 원가심사 완료 · (8월) 실시설계용역 준공	· (2월) 1차분 착공 · (6월) 1차분 준공 · (7월) 2차분 착공	· (7월) 2차분 준공	
정골	· (3월) 실시설계용역 착수 · (8~11월) 실주민설명회 실시	· (11~12월) 원가심사완료 및 1차분 공사착공	· (6월) 보상완료 · (12월) 1차분 준공	· (10월) 2차분 준공	

□ 기대효과

- 정비사업을 통하여 사면유실 및 붕괴를 방지하고 지역사회발전 및 지역주민들의 안정된 생활에 기여

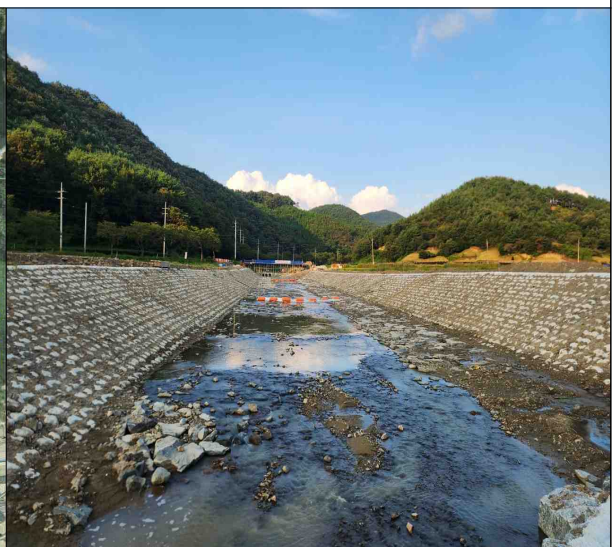
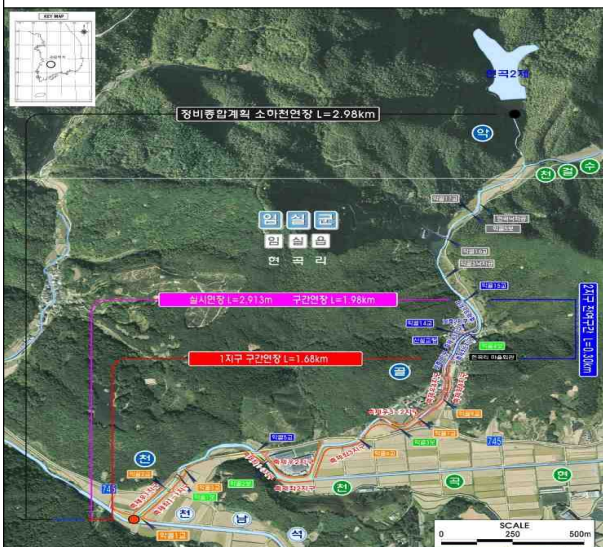
□ 관련사진 (우두, 산바, 악골)



우두 소하천



산바 소하천



악골 소하천

□ 관련사진 (장방, 시목, 도통)



장방 소하천



시목 소하천



도통 소하천

□ 관련사진 [정골]



정골 소하천

□ 사업목적

- 임실 농공단지 조성 등 개발여건 변화에 대응하고 맑은물 공급을 목적으로 임실정수장, 상수관로시설등을 확충·개선

□ 사업개요

- (위 치) 관촌 방수리 정수장, 임실 갈마리(배수지) 일원
- (사업기간) 2021년 ~ 2025년(5년간)
- (총사업비) 26,001백만원(균특 1,584^{6%}, 도비 16,617^{64%}, 군비 7,800^{30%})
- (사업내용) 취수원시설 이전, 정수장 시설 확장(8,000톤→11,000톤), 배수지 1개소 외 증설 1개소, 상수관로 13.4km

□ 추진상황

- ('21. 3.) 관촌지구 토목 및 감리용역 발주 및 1차분 완료
- ('22.12.) 관촌지구 토목 및 감리용역 2차분 추진 및 완료
- ('23. 3.) 3차분 착공
- ('23. 6.) 공사중지(토목·기계·건축)
- ('24. 4.) 3차분 재착공(전체 공정율 : 55%, 금회(3차분) 공정율 : 47%)

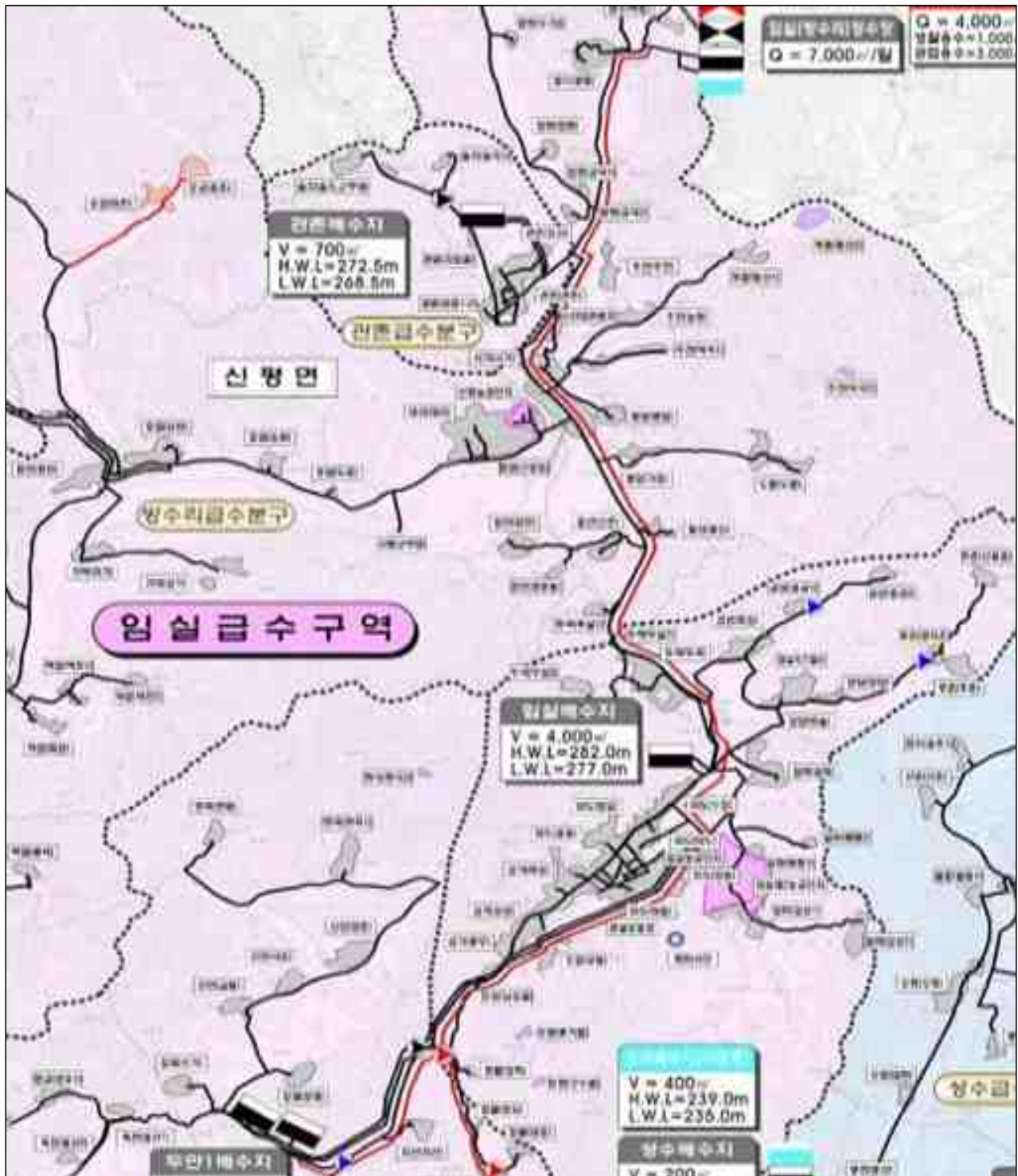
□ 향후계획

- ('24. 8월) 신규정수지(송수펌프) 부분시운전(1개월)
- ('24. 9월) 구정수지 철거 및 통합운영센터 신축
- ('25. 4월) 3차분 준공 [통합운영센터, 배수지]
- ('25. 4월) 4차분 공사 및 감리용역 발주

□ 기대효과

- 생활용수와 공업용수 계통에 대한 상수도관로 확장사업을 통해 군민들에게 최고 수질의 수돗물 및 일진제강에 안정적으로 공업용수를 공급

□ 관련사진(위치도, 계획도 등)



관촌지구 농어촌생활용수개발사업 위치도

□ 사업목적

- 가정에서 발생하는 각종 생활하수를 위생적이고 효율적으로 처리하여 방류함으로써 방류수역의 수질오염을 방지하여 맑은 물 보전에 기여하고 주민보건위생 향상 등 쾌적한 생활환경 조성

□ 사업개요

- (위 치) 임실군 오수면 오암리, 봉천리, 오산리 일원
- (사업기간) 2019년 ~ 2024년(6년간)
- (총사업비) 8,784백만원(국 5,873, 군 2,911)
 - '23년도 예산액 : 2,226백만원(국 1,558, 군 668)
- (사업내용) 하수관로 L=12.1km, 배수설비 234가구

□ 추진상황

- ('18. 1.) 기본 및 실시설계용역 사업수행능력평가 완료
- ('19. 4.) 하수도정비 기본계획 부분변경 승인
- ('20. 6.) 행정절차(재원협의, 원가심사, 설치인가) 완료
- ('20. 7.) 설계안전성 검토용역 준공
- ('20. 7.~) 사업 착공 및 추진

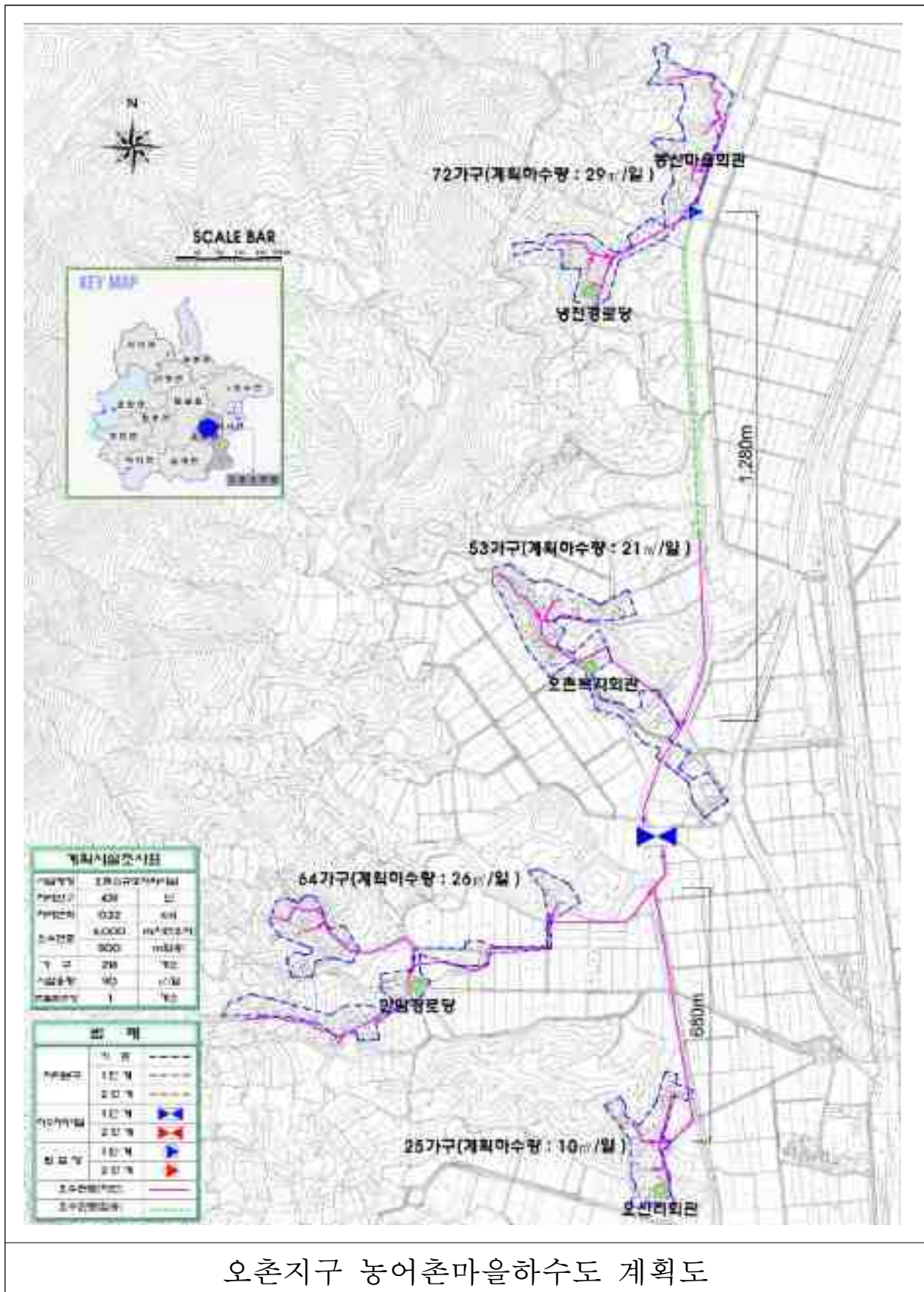
□ 향후계획

- ('24. 12.) 전체 사업 완료

□ 기대효과

- 하수도 정비가 되지 않아 악취 발생 등 불편을 겪던 주민들의 주거 환경 개선
- 가정 내 발생하는 하수를 수질기준에 적합하게 처리함으로써 공중 보건위생 및 쾌적한 생활환경 조성으로 지역 발전 도모

□ 관련사진



오촌지구 농어촌마을하수도 계획도

□ 사업목적

- 임실농업의 장기적 발전을 고려한 첨단 과학영농시설 통합관리 필요
- One-stop 과학영농시설 구축으로 내방 농업인의 만족도 향상

□ 사업개요

- (위 치) 신평면 대리로 154-5 일원(기술보급과)
- (사업기간) 2020년 11월 ~ 2025년 10월(6년간)
- (총사업비) 15,640백만원(국 7,000, 군 8,640)
 - '23년도 예산액 : 3,740백만원(국 1,400, 군 2,340)
- (사업내용) 시험분석실(토양검정, 부숙도 측정, 안전성분석, 병해충진단 등), 농업인교육시설, 업무지원실 등

□ 추진상황

- ('20. 10.) 농업기술센터 과학영농시설 구축 계획 수립
- ('21. 6.) 공공건축기획 사전검토 완료
- ('22. 8.) 건축공사 실시설계 추진
- ('23. 8.) 도 도시계획위원회 의결
- ('23. 11.) 실시계획인가고시

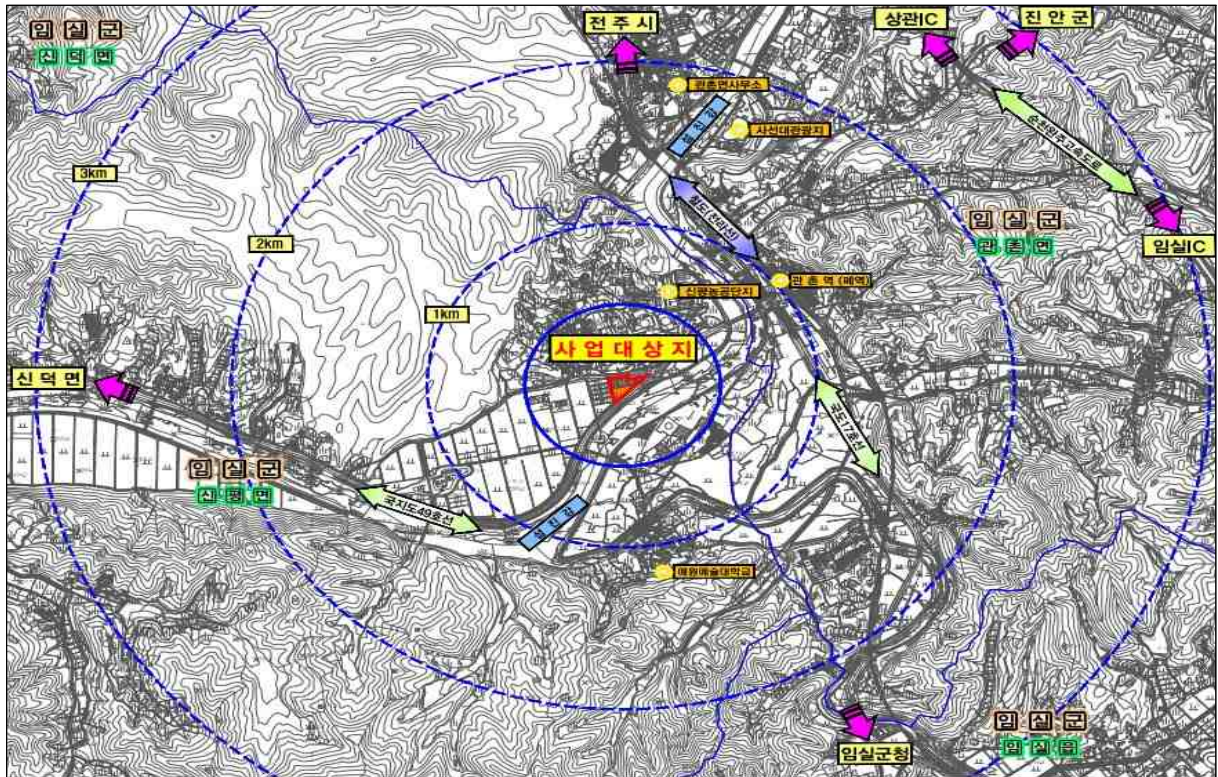
□ 향후계획

- ('24. 3.) 농업기술센터 과학영농시설 착공
- ('24. 12.) 과학영농시설 골조공사 완료
- ('25. 10.) 과학영농시설 준공

□ 기대효과

- 과학영농시설의 통합관리로 민원 및 내방객에 대한 과학적 One-stop 서비스 제공

□ 위치도 및 조감도



위치도



조감도